



DOI: 10.18427/iri-2017-0017

## Tanulási nehézség kategóriába sorolt tanulók továbbtanulási elképzelései

© Kolozsvári Csaba

Eszterházy Károly Egyetem, Eger

[kolozsvari.csaba@uni-eszterhazy.hu](mailto:kolozsvari.csaba@uni-eszterhazy.hu)

Egyre több olyan hallgató jelenik meg a felsőoktatásban, aki a középfokú tanulmányai során a különleges bánásmódot igénylő (gyermek, tanuló) kategóriába volt sorolva, vagyis az iskolai követelményeket többszolgáltatások/előnyben részesítések mellett tudta teljesíteni. Akik a sajátos nevelési igényű (SNI) kategóriába voltak sorolva, a felsőoktatásba lépve is érvényesíthetik ezt az igényüket/jogukat. Azok a hallgatók azonban, akik beilleszkedési, tanulási, magatartási nehézségről (BTMN) kaptak szakértői véleményt a középfokú oktatásban, és ez alapján fejlesztésben vagy/és tantárgyrészek, értékelés alóli felmentésben részesültek középfokon, a felsőoktatásban már nem léphetnek fel ilyen igényekkel. Esélyegyenlőségi/méltányossági kérdéseket vet fel ez a helyzet.

Tanulmányunkban a BTMN jelenség elméleti tisztázásának minimálisan szükséges tárgyalása után egy kérdőíves vizsgálat eredményeiből emelünk ki a családi háttérre és a továbbtanulási elképzelésekre vonatkozó részeket.

Az OECD országaiban (így Magyarországon is) a fogyatékoság/funkcióképesség osztályozási rendszerének egységesítési folyamata zajlik, (ISCED 1997, 2011) erőteljes törekvések mutatkoznak a tanulási problémák oktatási rendszerek közötti összehasonlíthatóságát lehetővé tevő kritériumrendszer megalkotására (Lányiné Engelmayer, 2014). Magyarországon az SNI besorolás diagnosztikájának egységes protokolljai 2012-ben kerültek kidolgozásra.

A nemzetközi osztályozás szerint sajátos nevelési igényű (az ISCED-97-ben publikált definíció szerint) az a tanuló, aki az iskolai tantervi követelményeket csak oktatási többszolgáltatás, külön támogatás segítségével tudja teljesíteni (Gordosné Szabó, 2004:86). Az iskolai sikertelenség okai lehetnek tehát fizikai, viselkedésbeli, értelmi, érzelmi vagy szociális jellegűek (a felsorolás nem kizáró jellegű). A nemzetközi osztályozás szerint a főkategória három további alcsoportra oszlik:

- SNI A kategória: (fogyatékoságok/súlyos képességzavarok – disabilities): elsődlegesen az orvosi szempontú diagnózis a markáns faktor (szenzoros, motoros vagy neurológiai rendellenességek)
- SNI B kategória: (nehézségek – difficulties): elsősorban olyan viselkedési-, érzelmi- és tanulási problémák tartoznak ebbe a kategóriába, ahol a tantervi követelményeknek való megfelelés hiánya feltételezhetően a tanuló és a nevelési környezet interakciójában keresendő.

*(Megjegyzés: a magyarországi osztályozásban megjelenő, és tanulmányunk fókuszában szereplő BTMN kategória leginkább ebben az alcsoportba illeszthető)*

- SNI C kategória: (hátrány – disadvantages): azok számára a tanulók számára fenntartott kategória, akiknek a tanulási problémái főképp szocio-ökonomiai, kulturális, vagy/és nyelvi tényezőkben keresendők.

A Magyarországon érvényes szabályozás szerint (Köznevelési tv. 2011) a főkategória a kiemelt figyelmet igénylő (gyermek, tanuló), amelyen belül külön kategóriát alkottak a különleges bánásmódot igénylő gyermekeknek, tanulóknak. Ezen belüli alcsoportok: aa) sajátos nevelési igény, ab) beilleszkedési, tanulási és magatartási nehézség, ac) kiemelkedő tehetség. A fenti kategórián kívül, de a kiemelt figyelmet igénylő gyermek/tanuló főkategórián belül vannak nevesítve a b) hátrányos- és halmozottan hátrányos helyzetű gyermekek.

A specifikus tanulási zavar diagnosztikai protokollját kidolgozó szerzőpáros szerint „A közoktatási rendszerben komoly problémát jelent a definíciós tisztázatlanság és a kapcsolódó pénzügyi következmények miatt az 'olvasási zavar–nehézség–elmaradás' (sajátos nevelési igény versus BTM) minősítése, illetve vizsgálata.” (Dékány & Mohai, 2012:11.) Az iskolai kudarcokhoz kapcsolódó definíciós tisztázatlanság ugyanakkor alkalmassá teszi a fenti kategóriákat egyéb látens társadalmi funkciók betöltésére. A tanulási problémák kategorizálásának lehetséges társadalmi összefüggéseit elsősorban a tanulási zavar kapcsán írták le (Dudley-Marling, 2004; Anyon, 2009; Sleeter, 1986), de hasonlóságok és a definíciós eltérések miatt érdemes lehet ezeket a tanulási nehézség esetében is megvizsgálni.

A Nevelési Tanácsadók Országos Egyesülete által 2014-ben megfogalmazott állásfoglalás szerint „...a BTM különleges bánásmódra jogosító *ellátási kategória*, nem pedig orvosi vagy pszichodiagnosztikai (továbbiakban: szakmai), BNO és/vagy DSM diagnózis. A beilleszkedési, tanulási és magatartási nehézség (BTM) kapcsolódhat szakmai diagnózishoz (az SNI kategória megállapítását indokoló súlyos tanulási, figyelem- vagy magatartásszabályozási zavar ugyanis nem fed le minden diagnosztikai lehetőséget), de annak hiányában is megállapítható.” (utolsó letöltés 2016.12.20.). A fenti állásfoglalás szerint a BTM akkor állapítható meg, ha:

- ❖ „A probléma jellege megegyezik a specifikus tanulási zavarok jellegével, de a klinikai diagnózis (BNO és/vagy DSM) szintjét nem éri el. Tehát: részképeségek területén mutatkozó elmaradás, probléma. Tanulási nehézségnél fordul elő.
- ❖ Az aktivitás- és figyelem területén mutatkozik elmaradás, inadekvát működés, aminek szintje nem éri el a BNO vagy DSM dg. kritériumai alapján megállapítható súlyossági fokot, de az átlagtól mégis jelentősen eltér és a gyermek óvodai, iskolai és/vagy családi életét akadályozza.
- ❖ A gyermek magatartásának fejlődése a BNO és vagy DSM kritériumok szerinti zavarok sajátosságait mutatja, annak szintjét nem éri el, de a gyermek óvodai, iskolai és vagy családi életét akadályozza.
- ❖ A gyermek pszichológiai fejlődése, sajátosságai akadályozzák, nehezítik beilleszkedését, tanulását, viselkedését. Itt előfordulhat, hogy a szakmai diagnózis szintjét is elérő tünetcsoportról van szó, pl. szelektív mutizmus egyes esetei, szorongásos képek stb.
- ❖ Testi betegség, korábbi trauma miatt alakul ki
- ❖ A gyermek szociokulturális közege, sajátosságai miatt fejlődése jelentősebb mértékben elmarad a kortárs-átlagtól, akár a tanulás, akár a beilleszkedés, illetve magatartás területén. Pl.: eltérő kultúra, súlyos és tartós betegségek az anamnézisben, inadekvát iskoláztatás stb. (DE: önmagában a hátrányos vagy halmozottan hátrányos helyzet nem jelent BTM-et!)
- ❖ Alacsony intellektus egyéb tényezők hiányában, önmagában nem jelent tanulási nehézséget!”

A fenti felsorolásból, az első 4 pontban megfogalmazottak szerint kiemelhető, hogy az orvosi diagnózis áll a fókuszban, a gyermek/tanuló tünetei az SNI kategóriába sorolt tanulókéhoz hasonlóak, csak nem érik el a diagnózis felállításához elégséges szintet. Megjelenik még lehetőségként a szociokulturális közeg, illetve testi betegség/trauma, amelyek szintén a tanulóban, vagy otthoni környezetében keresi az okokat – a nevelési környezettel való interakció, mint a tanulási/beilleszkedési probléma potenciális oka, nem szerepel a lehetőségek között. A fentiek alapján az látszik megállapíthatónak, hogy ma Magyarországon azok a tanulók kerülnek a BTMN kategóriába, akiknek a fejlődésében az SNI-hez (pontosabban az egyéb pszichés fejlődési zavarhoz) hasonló jellegű problémát állapítanak meg a szakemberek, de elsősorban súlyosság tekintetében enyhébbet azoknál. 2014-es adatok szerint (OFI, EDUMAP) az összes tanuló 4,9 %-a volt besorolva BTMN kategóriába. Az Észak-Magyarországi Régióban ez az arányokat tekintve hasonló, szám szerint 9407 gyermeket/tanulót jelent.

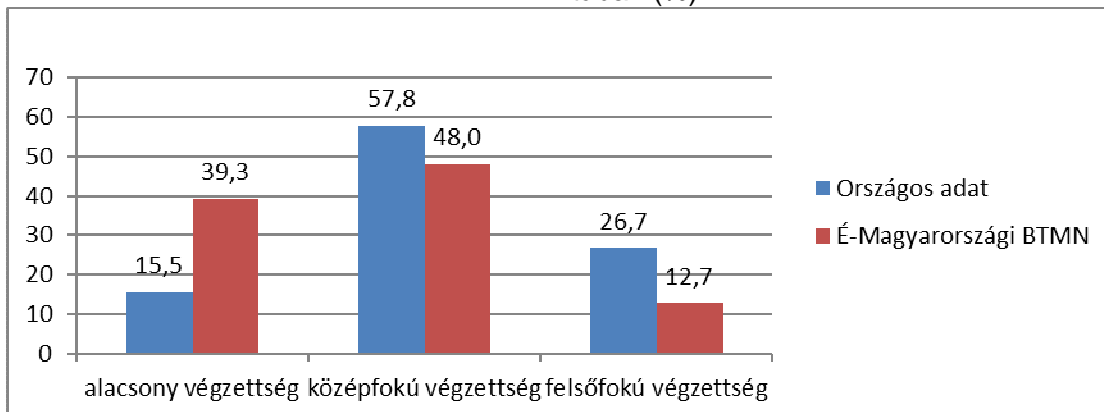
A tanulmányban felhasznált adatokat egy, az Észak-Magyarországi Régióban 2016 tavaszán lezajlott kérdőíves felmérés során gyűjtöttük. Adatfelvételre egy 44 kérdésből álló kérdőívet használtunk, melyet a tanulók az iskolában töltöttek ki a fejlesztő pedagógus jelenlétében – amennyiben a tanuló igényelte, a szöveg értelmezésében a kolléga segíthetett is.

A mintába való bekerülés feltétele, hogy a 7-12. osztályos tanuló rendelkezzen szakértői véleménnyel tanulási nehézségről vagy tanulási zavarról. A beérkezett kérdőívek között 187 tanulási nehézség (BTMN) kategóriába sorolt tanuló válaszai szerepelnek, az elemzést ezek alapján végeztük.

Nemi összetételét tekintve a minta 101 fiú (54%) és 86 lány (46%) válaszait tartalmazza. Osztályfok szerinti elemzéseket a minta nagysága és megoszlása miatt nem tudtunk végezni, ezért a változót összevontuk és általános- illetve középiskolás csoportokat alkottunk. 112 általános iskolás (60%) és 74 középiskolás tanuló (40%) válaszai alkotják a mintát. Demográfiai adatokat tekintve, a minta 56 százaléka falun/községben lakik-, és közel 30 százaléka jár ugyanolyan településtípuson iskolában. Városban, de nem megyeközpontban lakik a minta 40 százaléka, városi iskolába pedig a minta 52 százaléka jár. Megyeszékhelyi lakos a minta 7,5 százaléka, míg a minta 18 százaléka jár megyeközpontban lévő iskolába.

A kérdőívben részletesen rákérdeztünk a szülők iskolai végzettségére, az elemszám miatt azonban itt is kénytelenek voltunk összevonni a változó attribútumait. Az alacsony iskolai végzettség befejezett, vagy be nem fejezett 8. osztályt jelent, a középfokú végzettségűek csoportjába soroltuk a szakképzettséggel és/vagy érettségivel rendelkezőket, míg a felsőfokú végzettség kategóriájában a főiskolai, vagy egyetemi diplomával rendelkezőket találjuk. Az *Országos kompetenciamérés 2015* (Országos jelentés) során gyűjtött adatokkal összevetve a minta tanulói esetében az anya iskolai végzettségét, a következőt találjuk:

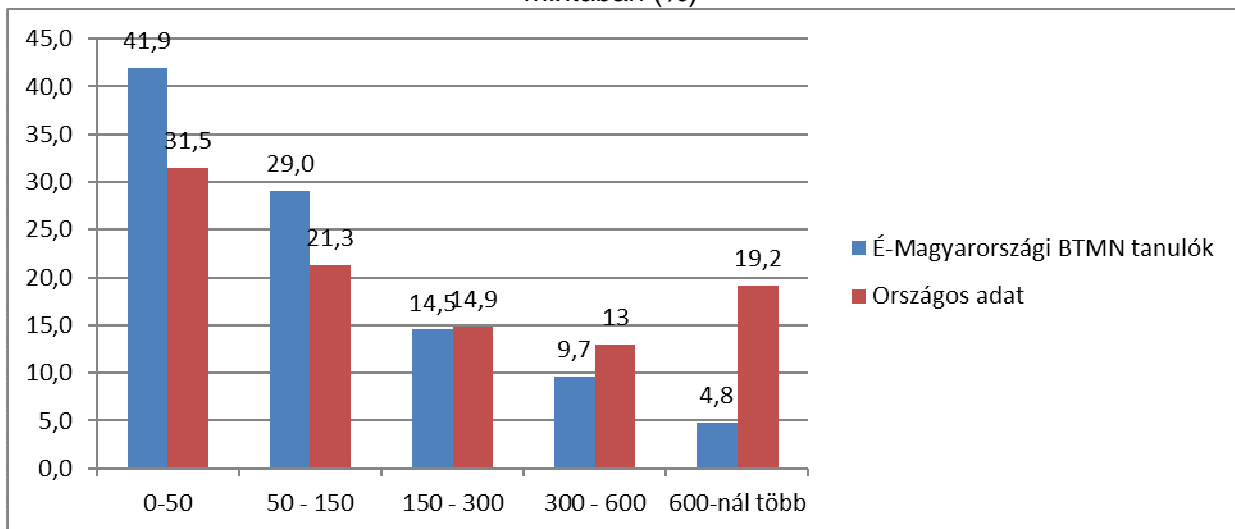
1. sz. ábra. Az anya legmagasabb iskolai végzettségének megoszlása országos szinten és a mintában (%)



(Az országos adatokat az OKM 2015 Országos jelentésben publikált 6., 8. és 10. osztályos tanulók adataiból számítottuk)

Az ábrán kirívóak az eltérések. A 8 osztályt-, vagy annál kevesebbet végzett anyák, közel 40%-os arányban jelennek meg a mintában, amely az országos adatoknak több mint kétszerese. Ha a magyarázaton gondolkodunk, mivel regionális adatok nem álltak rendelkezésünkre, az eltérés részben ennek is tulajdonítható – de még valószínűbbnek tűnik az a feltételezés, hogy az alacsony szocio-ökonómiai státuszú tanulók felülreprezentáltak a BTMN kategóriába sorolt tanulók között. Az Országos Kompetenciamérés során alkalmazott családi háttérindex-kérdőívhez hasonlóan kérdeztük meg vizsgálatunkban a kulturális javak birtoklását is. Kiemelve ezek közül a könyvek számát, a következőket tapasztaltuk:

2. sz. ábra. Az otthoni könyvek számának megoszlása az országos adatokban és a mintában (%)



Az anyák iskolai végzettségének arányait megjegyezve nem meglepő, hogy hasonló eltéréseket tapasztalunk ezen a területen is. Vizsgálatunkban a család által birtokolt más kulturális és gazdasági javakra vonatkozó kérdéseink is voltak, de mivel nem reprezentatív a mintánk, a fenti összehasonlításokat is inkább figyelemfelkeltésnek tekinthetjük azzal kapcsolatban, hogy szerencsés lenne ismeretekkel rendelkezni a különböző ellátási kategóriába sorolt tanulók családi

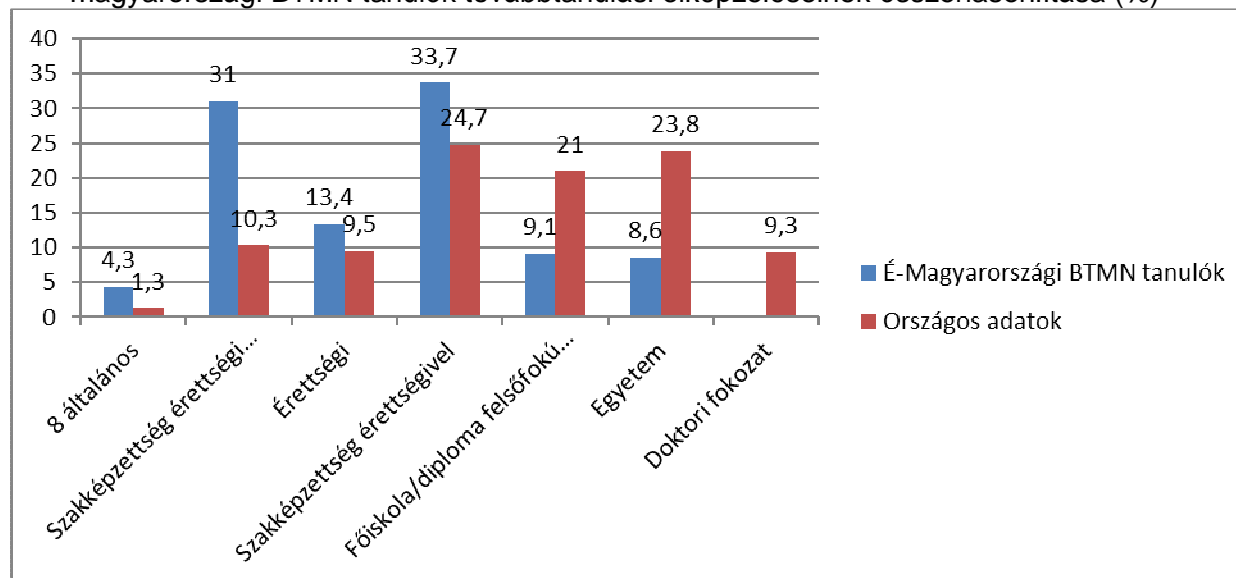
háttéréről, a rejtett szelekció kérdésének tisztázása, szükség szerinti kontrollálása érdekében.

A továbbiakban a mintában szereplő tanulók tanulmányi eredményeit ismertetjük, mint egy újabb tényezőt, amely a tanulók továbbtanulási elképzeléseit alakítja. A kérdőívben féljegynyi eltérésekkel kérdeztünk rá az előző évi bizonyítvány átlagára, de mivel a szélső értékek meglehetősen ritkák voltak, célszerű volt itt is három csoportot létrehozni.

A mintában szereplő, tanulási nehézség kategóriába sorolt tanulók 14,7%-a jelölte, hogy 4,01 - 5,00 közötti tanulmányi átlaga volt az előző tanévben; 49,5% 3,01 - 4,00 közötti átlagról számolt be, míg a fennmaradó 35,9% 1,00 - 3,00 közötti értéket jelölt.

Az oktatásszociológia egyik fontos célja, annak tisztázása, hogy a tanulói teljesítmények eltérései és a továbbtanulási döntések mennyiben az egyéni képességek függvényei, és az azok közt fellelhető eltérések mennyiben vezethetők vissza társadalmi-gazdasági, illetve intézményi okokra (Lannert, 2004). A pálya-elképzeléseket nem kezeljük azonos súllyal, mint a továbbtanulási döntést, de például Rojewski (1996) szerint, érzékeny mutatói a társadalmi újratermelésnek és, bár nem azonosak a ténylegesen bekövetkező döntésekkel, de erős pozitív irányú korrelációt mutatnak ezekkel. A továbbtanulási elképzeléseket szintén az Országos kompetenciamérésben kapott adatokkal összehasonlítva mutatjuk be:

3. sz. ábra. Az országos kompetenciamérésben résztvevő tanulók, és az Észak-magyarországi BTMN tanulók továbbtanulási elképzeléseinek összehasonlítása (%)



Kérdőívünkben a doktori fokozat nem volt megadva válaszlehetőségként, de az összehasonlítás így is látványos különbségeket mutat. A tanulási nehézség kategóriába sorolt tanulók közül háromszor annyian elégednének meg 8 osztályos végzettséggel és érettségi nélküli szakképzettséggel, mint az országos átlag. Felsőfokú végzettséget a tanulási nehézséggel küzdő tanulók 17,7 %-a, míg az országos felmérésben szereplő tanulók 54 %-a jelölt meg.

## Összefoglalás

Tanulmányunkban egy, a köznevelési rendszerben létező ellátási kategória, a beilleszkedési, tanulási és magatartási nehézséggel rendelkező tanulók családi hátteréről és továbbtanulási elképzeléseiről mutattunk be néhány adatot és összehasonlítást. Az elméleti bevezetőben láthattuk, hogy a vizsgált kategóriába tartozó tanulóknak, bár vannak problémái az iskolai teljesítmények területén, azok nem súlyosak vagy tartósak. A biztosított oktatási többlétszolgáltatások és a szakvélemény alapján adható tanulmányi kedvezmények eredményeképpen várható lenne, hogy a tanulási problémák rendeződnek, és az iskolai végzettségben realizálódó társadalmi előnyök a kategóriába tartozó személyek számára is elérhetővé válnak. Az Észak-Magyarországi Régióban gyűjtött adatokból nem ez derül ki: nyilvánvaló különbségek mutatkoznak a családi háttér bemutatott jellemzői, valamint a tervezett legmagasabb iskolai végzettség területén is. A felmerült kérdésekre a választ tovább keressük.

## Irodalomjegyzék

- Anyon, Yolanda (2009). Sociological Theories of Learning Disabilities: Understanding Racial Disproportionality in Special Education. *Journal of Human Behavior in the Social Environment*, 19 (1), 44-57.
- Dékány Judit, & Mohai Katalin (2012). *Egyéb pszichés fejlődési zavarral küzdő gyermekek, tanulók komplex vizsgálatának diagnosztikus protokollja: Specifikus tanulási zavarok, írott nyelvhasználat zavarai, diszkalkulia*. Budapest: Educatio Társadalmi Szolgáltató Nonprofit Kft.
- Dudley-Marling, Curt (2004). The Social Construction of Learning Disabilities. *Journal of Learning Disabilities*, 37 (6), 482-489.
- EDUMAP. <http://edumap.ofi.hu/hu/?id=0109de37981b56c6d18883e5b2ac7342/2014/map> [2016.11.30.]
- Gordosné Szabó Anna (2004). *Bevezető általános gyógypedagógiai ismeretek*. Budapest: Nemzeti Tankönyvkiadó.
- Lannert Judit (2004). *Pályaválasztási aspirációk. A 13 és 17 évesek továbbtanulási aspirációi mögött munkáló tényezők három kistérségben*. [PhD dolgozat]. Budapest: Budapesti Közgazdaságtudományi Egyetem.
- Lányiné Engelmayer Ágnes (2014). Változásban a pszichológiai és gyógypedagógiai diagnosztika. *Neveléstudomány*, (3), 33-52.
- Nevelési Tanácsadók Országos Egyesülete (2014). *Javasolt szempontrendszer a diagnosztikus protokollhoz*. Budapest: Nevelési Tanácsadók Országos Egyesülete.
- Országos kompetenciamérés (2015). Országos jelentés. Budapest: Oktatási Hivatal. [https://www.oktatas.hu/pub\\_bin/dload/kozoktatas/meresek/orszmer2015/Orszagos\\_jelentes\\_2015\\_2kor.pdf](https://www.oktatas.hu/pub_bin/dload/kozoktatas/meresek/orszmer2015/Orszagos_jelentes_2015_2kor.pdf) [2016.12.20.]
- Rojewski, Jay W. (1996). Educational and Occupational Aspiration of High School Seniors with Learning Disabilities. *Exceptional Children*, 62 (5), 463-476.
- Sleeter, Christine (1987). Why Is There Learning Disabilities? A Critical Analysis of the Birth of the Field in Its Social Context. *Disabilities Studies Quarterly*, 30 (2), 210-237.