



DOI: 10.18427/iri-2017-0015

Agresszió és viktimizáció egy hátrányos helyzetű térség gimnáziumában

© Rucska Andrea, © Kiss-Tóth Emőke

Miskolci Egyetem Egészségügyi Kar, Miskolc

efkrucci@uni-miskolc.hu - ekdekan@uni-miskolc.hu

Gyakran tapasztaljuk, hogy szinte átszövi mindennapjainkat az agresszió. Ez különösen érvényes egy olyan régióban, ahol nagyobb arányban vannak jelen a hátrányos helyzetű, deprivált ennek következtében erőteljesen frusztrált lakosság. A frusztráció következménye gyakran az agresszió valamilyen formája, illetve ezzel egyidejűleg a viktimizáció. A szülői minta, így a szociális tanulás során ezek a magatartásformák a középiskolában is megjelennek.

Az agresszió, mint fogalom

Az agresszió nehezen megfogalmazható fogalom, sokan próbálkoztak vele. A kutatásban mi Hárdi (2010) agresszió megfogalmazását vettük fő kiindulópontnak, de megjelennek az értékelésünkben Csányi Vilmos, Erich Fromm és Ranschburg Jenő definíciói is. Ennek értelmében az agresszivitás erőszakos, támadó magatartásban manifesztálódik. Az agresszivitás egy ellenséges-elutasító, mások elleni szóbeli vagy fizikális támadásokban megnyilvánuló magatartásforma. Megnyilvánulása igen sokrétű: lehet direkt vagy indirekt, verbális vagy fizikai, indulati, autoagresszió vagy más személyekre ill. tárgyakra irányuló. Minden esetben ki kell emelni a szándékosságot.

Megnyilvánulási formái igen sokszínűek, hiszen mind a káröröm, a határtalan kiabálás, átkok és rosszkívánságok, a tudatos károkozás és rombolás, a bosszú, és indulatosság formájában is megjelenhet. Csányi szerint az agresszió két különböző módozata jelenik meg: a biológiai és a kulturális. A biológiai agressziónál élettani állapotváltozások is megjelennek. Az agresszor ilyenkor sokszor érez dühöt, haragot, és ezeket fiziológiai állapotváltozások (szapora pulzus, izzadás, vérnyomás emelkedés) is kíséri, míg a kulturális agressziónál a társadalmi „normakövetés”-nek van nagyobb hangsúlya (Csányi, 1999).

Szociális jelentősége miatt az agresszió egyre gyakrabban kutatott terület. Az agresszió-kutatásban két lényegi felfogás jelenik meg. Az egyik szerint az agresszió egy veleszületett ösztönök és hajtóerők (drive) által előidézett viselkedés-forma (Csányi, 1999). A másik nézőpont szerint az egyéni tapasztalatok során elsajátított, külső körülmények következményeként manifesztálódó viselkedésforma, tehát szociális tanulás útján létrejött magatartás (Fromm, 2001). Ranschburg szerint van egy közbülső álláspont is, mely a drive és a tanulás fogalmait integrálja, ez nem más, mint a frusztráció-agresszió elmélete, mely szerint az agressziót a frusztráció idézi elő (*drive-elmélet*), mely pedig dühöt, félelmet vált ki, aki erre agresszióval reagál (Ranschburg, 1993). Az agresszív magatartással együtt járó affektív

megnyilvánulások ennek értelmében nem okai, hanem kísérő formái az agresszióknak.

Adatfelvétel

Az adatfelvétel Borsod-Abaúj- Zemplén megye északi részén fekvő kisvárosának gimnáziumában történt. A teljes körű adatfelvételnél sztenderd kérdőíveket alkalmaztunk. Az agressziós szint méréséhez Buss-Perry Agresszió Kérdőívet, az Agresszió és Viktimizációs Skálát és a Rosenberg önértékelési skálát. A Buss-Perry Agresszió Kérdőív 29 változójának segítségével a személyiség erőszakos vonásait (fizikai-, verbális agresszió, düh (az agresszió affektív komponense), hosztilitás (az agresszió kognitív komponense) lehet feltárni. A változókat öt fokozatú Likert –skálán kellett a válaszadónak értékelniük, melyben az 1- az egyáltalán nem jellemező, az 5- nagyon jellemző kódolást kapta. A magas pontszám magasabb agresszivitási szintre utal (Gerevich & Bácskai, 2012).

Az agresszió és viktimizációs skálát Pamela Orpinas fejlesztette ki és alkalmazta középiskolás fiataloknál az agresszió és viktimizáció gyakoriságának önbevalláson alapuló mérésére. A kérdőív kérdései a kitöltést megelőző egy hétre vonatkoztak. A kérdőív pontozása 7 fokozatú likert- skálán történik. Mindkét alskálán 36 pont érhető el. Mindkét alskálán 6 pont a küszöbérték, mely szerint a válaszadó minden egyes tételnél legalább 1 pontot ért el. A nagyobb pontszám az agresszió/viktimizáció magasabb fokát (Gerevich & Bácskai, 2012).

A Rosenberg önértékelési skála az önértékelésről, önbizalomról, énképről szól, igen széles körben használt mérőeszköz (Gerevich & Bácskai, 2012).

A teljes körű 2016 szeptemberében lebonyolított on-line adatfelvétel vizsgálati mintába 326 fő 12-19 éves korosztály került be. A nemek aránya a következőképpen alakult: 40,5% fiú és 59,5% lány. A diákok 30%-a helyben él, 67%-ban a környező falvakban és 3% más kisvárosban. Tanulmányi átlaguk 3,7. A szülők iskolai végzettsége alacsony, 10% körüli az alapfokú, illetve az alatti végzettség, a férfiak 43%-a, a nők 27%-a szakmunkás, a férfiak 25%-a a nők 33%-a rendelkezik érettségivel, és a férfiak 9,5%-a a nők 17%-a rendelkezik diplomával. A szülők többsége dolgozik, 10% körüli a közmunkások és 5% körüli a munkanélküliek aránya.

Agresszió és viktimizáció

A *viktimizáció* alskálán maximum 36 pont érhető el, és 6 pont a küszöbértéke. A viktimizáció területén diákok 80,7%-a küszöbérték alatti pontszámot jelölt meg, tehát a diákok 19,3 %-a került valamilyen módon áldozat szerepébe került a kitöltés előtti héten. A pontok szórása magas ($s=6,3$), nem elhanyagolható a 25 pont feletti válaszok aránya. A 16 év feletti lányok valamivel nagyobb arányban lesznek áldozatok, mint a fiúk. Szignifikáns különbség tapasztalható az anya iskolai végzettsége, munkaerőpiaci státusza és a viktimizáció között ($p=0,015$; $p=0,032$). A magasabb iskolai végzettséggel rendelkező szülők gyermekei kerülnek leginkább az áldozat szerepébe.

A diákok több, mint 11%-a mondta, hogy az elmúlt héten minden nap kötekedtek vele, 8%-ot minden nap kicsúfolták, 2%-t pedig minden nap megütöttek. A diákok

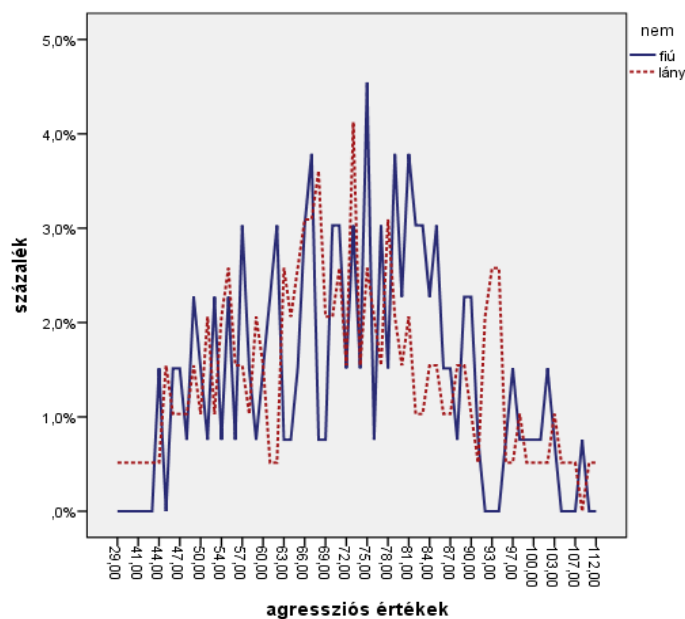
4%-t az elmúlt hét minden napján kiközösítették, illetve 5% mondta, hogy minden nap kitaláltak róla dolgokat, hogy a többiek ne kedveljék.

Az agresszió alskálán szintén maximum 36 pont érhető el, és ennek is 6 pont a küszöbértéke. Az agresszió területén a következő képet kaptuk: a diákok 88,7%-a a küszöb érték alatt van és 11,3%-uk helyezkedik el a küszöbérték felett. Ezek a diákok az elmúlt héten agresszorként léptek fel társukkal szemben. Agresszió tekintetében ugyan nem tapasztalható szignifikáns különbség a nemek tekintetében ($p=0,061$), viszont tendenciaként egyértelműen megjelenik, hogy agresszorként szintén az idősebb 18-19 éves lányok léptek fel nagyobb arányban, mint a fiúk.

A diákok 3,6%-a válaszolta, hogy kötekedett minden nap osztálytársával az elmúlt héten, illetve 6,1%-a csúfolt ki minden nap valakit. A diákok 4,6%-a ígérte minden nap valamelyik osztálytársának, hogy meg fogja ütni.

Agressziós szint

A Buss-Perry Agresszió kérdőív 29 változó segítségével térképezi fel a személyiség négy különböző területének vonásagresszióját, a fizikai agressziót, verbális agressziót, a dühöt, mint az agresszió affektív összetevőjét, és a hosztilitást, mint az agresszió kognitív összetevőjét. A változókat 1-5 közötti Likert - skálán kellett értékelni. A magas pontszám magasabb agresszivitási szintre utal. Ennek értelmében a maximális pontszám 145 pont lehetett. A válaszok összpontszámának szórása igen magas ($s=15,8$), a legalacsonyabb pontszám 29, a legmagasabb 112 pont volt. Az válaszok pontátlagá:72,1, ez az összpontszám felétől, a küszöbértéktől (72,5) elhanyagolhatóan alacsonyabb érték. A Buss-Perry-pontszám szignifikánsan ($p=0,002$) eltér a tanulmányi eredmények esetében. A kevésbé eredményes tanulmányok esetében magasabb agressziós szint tapasztalható. A fiúk esetében az átlag-pontszám 72,7, szórása magas ($s=14,7$), míg a nők esetében ez 71,7, melynek szintén magas a szórása ($s=16,5$), de a nemek között szignifikáns eltérés nincs ($p>0,05$).

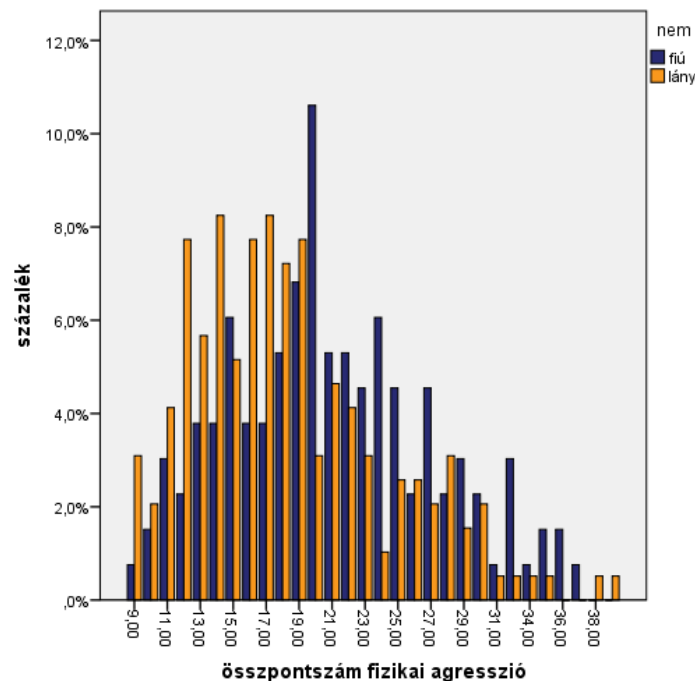


Alskálák értékelése

Fizikai agresszió

A kérdőív egyik része a fizikai agressziót, a tettegességet vizsgálja, mely 9 változót tartalmaz, ennél a részegységnél az agressziós szint maximálisan 45 pontot kaphatott, küszöbértéke 22,5. A fizikai agresszió nem más, mint a személyre, illetve testre irányuló tevékenység (tárgyakat célba vevő agressziót nem tartalmazza). Fizikai bántalmazásról tehát akkor beszélünk, amikor valakit fájdalommal járó testi sérelem ér, A fizikai agresszió esetében a küszöbértéket nem érték el a válaszadók (19,4 pont, átlagpont 2,2). A válaszok szórása magas volt ($s=6,3$), legalacsonyabb a 9 pont volt, míg a legmagasabb 40 pont. A válaszadók 28%-a pontértéke volt küszöbérték felett.

A nemek és a fizikai agresszió között gyenge erősségű negatív arányú összefüggés tapasztalható ($r=-0,22$), tehát a férfiakra jellemző leginkább a fizikai agresszió manifesztációja.



A fizikai agresszió megjelenése esetében szignifikáns tapasztalható különbség az édesapa iskolai végzettségénél ($p=0,042$), és a tanulmányi eredményesetében ($p=0,009$). A magasabb iskolai végzettségű szülők esetében átlagosan magasabb fizikai agressziós szintet ért el a fiatal, míg az alacsonyabb tanulmányi teljesítés is magasabb fizikai agressziós szintet eredményezett.

Verbális agresszió

A verbális erőszak esetében nem közvetlenül fizikailag történik a támadás, hanem szóban pl. pletykával, vagy durva, sértő kommunikációval kerekedik a kiszemelt egyén fölé. Szóbeli bántalmazás történik csúfolás, a másik ember leszólása, a megalázás, lenézés, a sértő nevek használata során. A verbális erőszakhoz tartozik

az is, ha valaki a másik ember természetét, képességeit becsmerli. A verbális agresszióhoz tartozik még a nonverbális kommunikációs eszközökkel történő negatív viselkedés alkalmazása. Ilyen pl. a kirekesztés mellet a kommunikáció megvonása, a távolságtartás, közöny, lenéző arc- és testjáték. Verbális bántalmazás esetén a bántalmazó mindig tudatában van tettének következményével, biztos benne, hogy negatív érzéseket okoz a másoknak.

A verbális agressziót a kérdőívben 5 változó vizsgálja, a megszerzhető összpontszám 25. A verbális agresszió átlaga meghaladja a küszöbértéket (15,2), szórása magas, ($s=3,7$). A legalacsonyabb érték 5, a legmagasabb 25.

Igen gyakori bántalmazási forma, hiszen mindkét nemnél az tapasztalható, hogy az agressziós szint meghaladja a küszöbértéket. A tanulmányi eredmények esetében szignifikáns különbség ($p=0,011$) tapasztalható a verbális agresszió terén. Az alacsonyabb iskolai teljesítmény magasabb verbális agressziós szintet jelez.

1. sz. táblázat. verbális agresszió összpontszám átlaga

nem	átlag	szórás
férfi	15,3	3,6
nő	15,1	3,9

Düh (az agresszív magatartás affektív összetevője)

A düh nem más, mint egy erőszakos, készenléti állapot, melyet növekvő harag érzése során tapasztalhat az egyén. A düh esetében az egyén minimális provokációra is negatív érzelmekkel, durvasággal reagál, indulatosan, gorombán viselkedik. Düh során a magas adrenalin szint eredményeképpen az egyén olyan dolgok elkövetésére képes, amely normális, hétköznapi esetben fizikailag lehetetlennek tűnik.

A kérdőívben a dühöt 7 változó méri, az elérhető maximális pontszám 35. A válaszadók düh szintjének átlagpontszáma 17,4, mely a küszöbérték (17,5) körül található, szórása nagy ($s=4,4$), értékei 7 és 30 között találhatóak.

Szignifikáns eltérés csak a tanulmányi eredménytelenségnél ($p=0,043$) tapasztalható a dühszint vizsgálatánál, de azért a nemek között nagyon minimális eltérés található a lányok javára. A lányok dühszintje és annak szórása is magasabb a fiúkénál.

2. sz. táblázat. összpontszám átlaga düh

nem	átlag	szórás
férfi	17,1	4,2
nő	17,6	4,5

Az egyének dühszintje közepesen erős összefüggést mutat a fizikai agressziós szinttel ($r=0,55$) és a verbális agressziós szinttel is ($r=0,64$).

Hosztilitás (az agresszív magatartás kognitív összetevője)

A hosztilitás (ellenségesség) az emberekkel kapcsolatos negatív attitűdöket összegzi, vagyis rosszindulatú, ellenséglátó, dühös elégedetlenséget. A hosztilitás egyik projekciója a bizalmatlanság, mely során az egyén az feltételezi, hogy mások lenézik, megsértik, kárára a környezete tervez valamit. Kopp (1992) kutatásai szerint a hosztilitás a magyar lakosság jellemző attitűdje. Kopp és Prékopa (2011) szerint a hosztilitásnak kiemelt az egészségi kockázata, mert a fokozott megjelenése fokozza a kontrollvesztésnek a lehetőségét, hiszen az az egyén a környezetét eleve ellenségesnek feltételezi.

A hosztilitás alszkálát a 8 változó méri, tehát az alszkála összpontszáma 40 pontot érhet el. A vizsgálatban a hosztilitás alszkála átlagpontja ugyan nem haladta meg a küszöbértéket (19,9), de erősen a közelít hozzá, viszont szórása és terjedelme viszont magas ($s=5,7$; $d=28$).

A hosztilitásnál a nemek között szignifikáns eltérés ($p=0,016$) tapasztalható, tehát a vizsgálatban a lányok hosztilitás értéke és annak szórása is magasabb, mint a fiúké.

3. sz. táblázat. *Összpontszám átlaga hosztilitás*

nem	átlag	szórás
férfi	19,0	5,1
nő	20,5	5,9

Szintén szignifikáns eltérés tapasztalható a tanulmányi eredmény esetében ($p=0,007$), ahol a kevésbé eredményes tanulók magasabb hosztilitási szintet értek el.

Összegzés

A hátrányos régióban működő gimnáziumban lebonyolított teljes körű on-line kutatásban Buss-Perry agresszó-, Agresszió és viktimizáció, valamint Rosenberg féle önértékelési kérdőívet alkalmaztuk. A vizsgálati mintába 326 fő került be.

Az agressziós szint vizsgálatakor szignifikáns különbség nem mutatkozik a nemek esetében, viszont a tanulmányi eredménytelenség az iskolai kudarcok egyértelműen magasabb agressziós szintet mutatnak.

Amennyiben alszkálák szerint nézzük a szinteket a legtöbb alszkála magasabb értéket mutat a lányoknál. A fiúk esetében a fizikai agresszió kivételével az alszkálák értékei vagy a küszöbérték közelében mozog.

A lakóhelyet illetően a környező falvakban élőknél minimálisan alacsonyabb az agressziós szint a helyi lakosoknál. A verbális agresszió minden településtípuson meghaladta a küszöbértéket, továbbá ennél az alskálánál a fiúk szintje csak minimálisan volt magasabb a lányokénál.

Az a fiatal, aki sikertelennek érzi magát, tele van kudarccal, többnyire ellenséges, dühös, alacsony az önértékelése, úgy érzi semmiben nem jó. Az alacsony önértékeléssel bíró fiataloknál lényegesen magasabb az agressziós szint, aminek hatására az iskolai agresszió megjelenése is könnyebben előfordulhat.

A mindennapi stressz, az agresszió jelenléte, az áldozattá válás lényeges egészségkárosító tényező, mely hosszútávon életminőség romlását eredményezi. Ezért lényeges ezen tényezők, összetevők rendszeres mérése, hogy a objektív

mérésekre épülő életvezetési stratégiák kidolgozásával a fiatalok életminőségének javítása lehetővé váljon.

Irodalomjegyzék

Csányi V. (1999). Biológiai determináció és agresszió. *Educatio*, 8 (4), 677-694.

Fromm, E. (2001). *A rombolás anatómiája*. Budapest: Háttér.

Gerevich J., & Bácskai E. (2012). *Korszerű addiktológiai mérőmódszerek*. Budapest: Semmelweis.

Hárdi I.: *Az agresszió világa*. Bp. Medicina, 2000

Kopp M., & Prékopa A. (2011). Ember-környezeti játékelméleti modell. *Magyar Tudomány*, 172 (6), 665-677.

Kopp M. (2003). A mentális és magatartási betegségek és zavarok gyakorisága és az általuk okozott társadalmi teher. In. Ádány R. (szerk.), *A magyar lakosság egészségi állapota az ezredfordulón* (pp. 191-206). Budapest: Medicina; MTA Orvosi Osztály.

Ranschburg J. (1993). *Félelem, harag, agresszió*. Budapest: Tankönyvkiadó.