

A pszichológiai immunkompetencia aktuális szintjeinek összefüggései az értékpreferenciákkal pedagógusjelölt hallgatók körében

Kocsis Judit Nóra

Bevándorlási és Állampolgársági Hivatal, Budapest

kocsisjuditnora@gmail.com

A Társadalmi Megújulás Operatív Program keretében, 2014-ben – TÁMOP-4.1.2.B.2.-13/1 kóddal –, a *Pedagógusképzést segítő szolgáltató és kutatóhálózatok továbbfejlesztése és kiszélesítése* címmel indult el az a fejlesztési folyamat, amely e projekt első, 2009-2011 közötti szakaszának eredményeire építve koordinálta a pedagógusképzés minőségi megújítására irányuló felsőoktatási erőfeszítéseket. A pedagógusképzésben érintett intézmények – az első fejlesztési szakaszhoz hasonlóan – a második pályázati ciklusban is konzorciumokba szerveződve próbálták meg optimalizálni szakmai kompetenciáik kihasználását, illetve tervezett feladataik közös megoldását. A Pécsi Tudományegyetem – a dél-dunántúli régió konzorciumának vezetőjeként – *A pedagógusképzést segítő hálózatok továbbfejlesztése a Dél-Dunántúl régióban* címmel (TÁMOP 4.1.2.B.2-13/1-2013-0014 kódszámmal) állította össze kutatási-fejlesztési programját.

A dél-dunántúli konzorcium a tervezett feladatainak ésszerű megszervezése, a folyamatok szakszerű koordinálása érdekében – viszonylag önálló, relatíve homogenizált szakmai problémaköröket kezelő kisebb egységeket –, munkacsoportokat hozott létre (lásd például K4 munkacsoport, 2013). Az egyik munkacsoport a pedagógusképzésbe belépő I. évfolyamos hallgatók bemeneti kompetenciáinak aktuális szintjét vizsgálta. A kutatás elsősorban az úgynevezett akadémiai képességek – a szövegértés, a logikus gondolkodás, a pszichológiai immunkompetencia – feltárására irányult, függetlenül attól, hogy a jelölt a képzés mely szintjére (csecsemő- és kisgyermeknevelő, óvodapedagógus, tanító, gyógypedagógus, tanár, mester-tanár, mérnök-tanár, tanári szakirányú továbbképzés) szándékozott az adatfelvétel pillanatában lépni.

A referátumunk annak a kérdőíves vizsgálatnak a címben megjelölt részeredményeit mutatja be, amely a 2013-2014-es és a 2014-2015-ös tanévekben a pedagógusképzésbe belépő hallgatók szocio-kulturális hátterének – ezen belül értékpreferenciáinak –, szövegértésének, problémamegoldó gondolkodásának és pszichológiai immunkompetenciáinak a feltárására irányult (Kocsis, 2015). (A vizsgálat tartalmi előkészítése 2002-ben, a hollandiai Arnhemben működő CITO, az Országos Közoktatási Intézet és a Pécsi Tudományegyetem együttműködésében tervezett kutatás keretei között indult el, amelynek tárgya az egyetemi hallgatók tanulmányi sikerességének prognosztizálhatósága volt. 2005-től a Pécsi Tudományegyetem Felnőttképzési és Emberi Erőforrás Fejlesztési Karán erre az előzményre épült az andragógia szakos hallgatók akadémiai képességeinek elemzése, amelynek közel egy évtizedes tapasztalatai a pedagógusjelöltek vizsgálata során hasznosíthatóak voltak. Ez utóbbi vizsgálatban – a képzés minden szintjéről – 2730 fő hallgató vett részt.) A vizsgálatban alkalmazott kérdőív (Kocsis, 2015:209-236) négy részből állt, ezek az alábbiak voltak:

- a hallgatók szocio-kulturális és szocio-ökonómiai háttérének feltárása;
- a szövegértés – ezen belül publicisztikai szöveg, szakszöveg, fogalommagyarázat (közelítő definíció) és nyelvhelyességi szöveg – aktuális szintjének elemzése;
- a problémamegoldó gondolkodás vizsgálata,
- a pszichológiai immunkompetenciák aktuális működési szintjének elemzése.

Referátumunk arra fókuszál, hogy bemutassa a hallgatók – Pszichológiai Immunkompetencia Kérdőív (Oláh, 1999a) alkalmazásával feltárt – személyiségjegyeinek korábbi, adekvát vizsgálatokkal összehasonlítható szintjeit, illetve elemezze e szintek értékválasztásokra gyakorolt hatásait. Az elemzés elkülönítve kezeli a hallgatók magánéletben deklaráltan követett értékválasztásainak alakulását a társadalmi boldoguláshoz szükségesnek ítélt, vélt vagy valós értékpreferenciáktól.

A pszichológiai immunkompetencia vizsgálatának eredményei

A pszichológiai immunkompetencia aktuális szintjének feltárása során a *Pszichológiai Immunkompetencia Kérdőív* (Oláh, 1999a) nyolcvan kérdéses felnőtt változatát használtuk. A kérdőív a pszichikus folyamatokat, állapotokat, vagy tulajdonságokat illetően állításokat fogalmazott meg, amelyekkel kapcsolatban a jelöltek eldönthették, hogy azok tartalma rájuk teljesen, majdnem, inkább nem, vagy egyáltalán nem jellemző. Ennek megfelelően karikázhatták be az egyes állítások mellett szereplő számokat (4; 3; 2; 1), amelyek artikulált összevonásával az immunkompetencia skálái (Oláh, 1999b) kialakíthatóak voltak. (Az említett skálák olyan személyiségjegyeket neveznek meg, amelyek a személyiség stresszrezisztenciájával függnek össze. Egy-egy skálában öt állítás önreflektív deklarációi kumulálódnak, így maximális értékük 20 lehet. A skálák további kumulálásával létrehozhatóak a teljes immunrendszer alrendszerei, a *monitorozó – megközelítő, az alkotó – végrehajtó* és az *önregulációs hatékonyságot biztosító* alrendszerek (Oláh, 1999b), ez utóbbiakra azonban itt nem térünk ki.

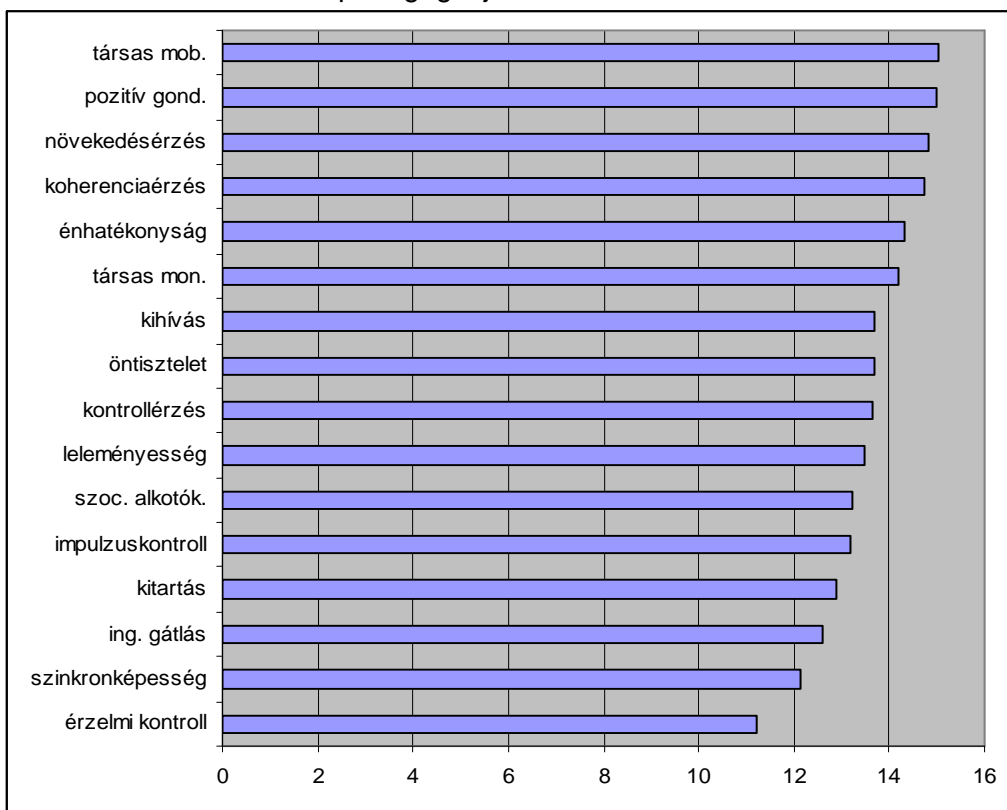
A skálák kialakult rangsora (lásd 1. ábra) önmagában nehezen lenne értékelhető, azonban más vizsgálatokban nyert adekvát adatsorokkal összehasonlítva tovább elemezhető. A *Bevezetésben* már elhangzott, hogy a vizsgálat előzményei egy holland-magyar együttműködésben lezajlott kísérletig nyúlnak vissza. Az akkori lebonyolítók Hollandiában az Erasmus University Rotterdam mintáján, Magyarországon pedig a Debreceni Egyetem, az Eötvös Loránd Tudományegyetem és a Pécsi Tudományegyetem közös, bölcsészettudományi mintáján már alkalmazták a *PIK-kérdőívet*, amelynek eredményeként összehasonlítható adatokat nyertek (Oláh, 2002).

A holland-magyar együttműködésben lebonyolított pszichológiai immunkompetencia vizsgálat magyar hallgatói mintájának eredményei a skálák közel kétharmadában magasabbak voltak, mint a pedagógusjelöltek hasonló adatai (lásd 1. táblázat). A holland egyetemisták viszont minden skála esetében magasan felülmúlták a 2001-es és a 2013-2015-ös magyar adatsorokat. A két magyar vizsgálat érdekessége, hogy a skáláik rangsorainak első négy helyén megnevezett személyiségjegyek azonosak, sorrendjük azonban eltérő. A holland minta rangsorában az első négy helyen megnevezett személyiségjegyekből három a magyar adatsorokban is szerepelt (lásd 2. ábra), azonban a holland hallgatóknál

megjelenő *öntisztelet* a magyar mintákban – mindkét esetben – csak a 8., illetve a 7-8. helyre került (lásd 1. táblázat).

A *Bevezetőben* már említett különböző képzési szintek mintánkban szereplő hallgatói a pszichológiai immunkompetencia-vizsgálat skáláit illetően nem alkottak úgynevezett *képzési lejtőt*, az viszont megfigyelhető, hogy az alacsonyabb képzési szintek képviselői nagyobb gyakorisággal sorolták be magukat a legmagasabb átlagokat mutató csoportokba (Kocsis, 2015:195). A csecsemő- és kisgyermekgondozó és nevelő képzésben tanulók kettő, az óvók hat, a tanítók öt, a gyógypedagógusok egy, a tanárok kettő alkalommal produkálták egy-egy személyiségjegy legmagasabb szintjét. Ebben természetesen benne van az aktuális énkép és az önreflexiós képességrendszer működésének szintje is, amelyek itt nem tartoznak az elemzendő kérdéskörbe.

1. ábra. A Pszichológiai Immunkompetencia Kérdőív skáláinak rangsora a vizsgált pedagógusjelöltek körében



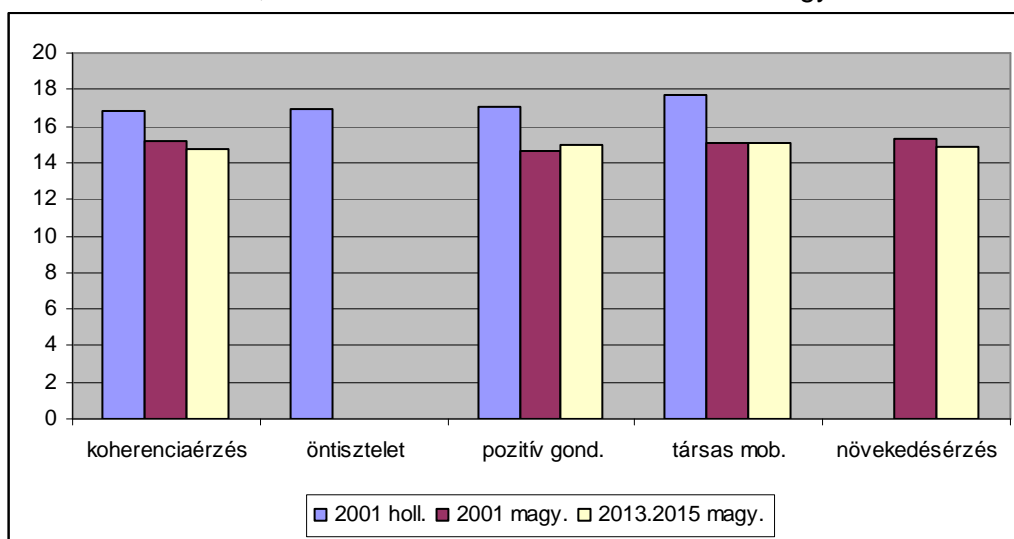
Forrás: A pedagógusjelöltek körében végzett vizsgálat egyesített adatbázisa

1. táblázat. A pedagógusjelöltek körében kitöltött Pszichológiai Immunkompetencia Kérdőív adatainak összehasonlítása a 2001-es vizsgálatok adekvát adataival

Sorsz.	Pszichológiai immunkompetencia skálái	Vizsgálatok összehasonlító adatai					
		Pedagógusjelöltek vizsgálata		2001-es hazai egyetemi minta		2001-es holland egyetemi minta	
		átlag	szórás	átlag	szórás	átlag	szórás
1.	pozitív gond.	14,99	3,452	14,62	3,382	17,00	3,180
2.	kontrollézés	13,64	2,753	13,41	2,657	16,33	3,136
3.	koherenciaézés	14,75	3,223	15,16	2,902	16,87	2,209
4.	öntisztelet	13,67	3,493	14,19	3,282	16,89	3,003
5.	növekedésézés	14,81	3,326	15,33	3,147	16,07	2,149
6.	kihívás	13,67	3,493	13,93	3,812	16,79	3,530
7.	társas mon.	14,21	3,407	14,46	3,199	16,20	3,538
8.	leleményesség	13,50	3,263	13,04	3,024	15,47	3,211
9.	énhatékonyság	14,34	2,985	14,31	3,571	16,25	2,650
10.	társas mob.	15,03	3,292	15,03	3,231	17,70	3,305
11.	szoc. alkotók.	13,21	3,199	12,78	3,012	15,17	2,859
12.	szinkronkép.	12,13	3,557	12,54	3,572	16,39	2,612
13.	kitartás	12,88	2,643	14,48	3,255	16,54	2,616
14.	impulzuskontroll	13,17	3,355	14,05	3,384	14,30	2,086
15.	érzelmi kontroll	11,20	3,496	11,46	3,456	14,13	2,754
16.	ing. gátlás	12,58	3,607	12,83	3,724	14,68	2,914

Forrás: A pedagógusjelöltek körében végzett vizsgálat egyesített adatbázisa

2. ábra. A pszichológiai immunkompetencia-vizsgálatok skála-rangsorainak első helyei a 2001-es holland, valamint a 2001-es és 2013-2015-ös magyar mintáinak



Forrás: A pedagógusjelöltek körében végzett vizsgálat egyesített adatbázisa

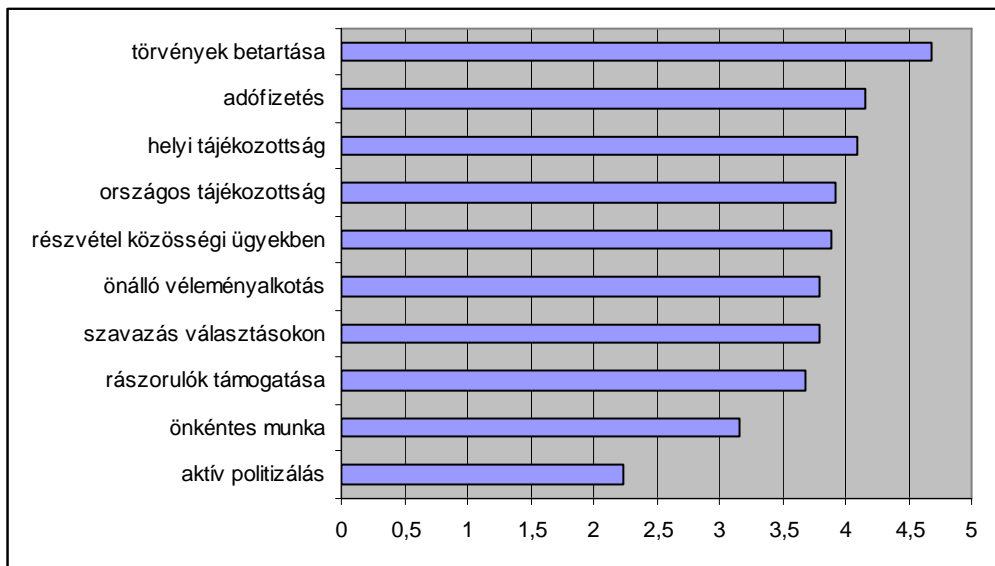
Értékválasztások a mindennapi életben

A hallgatók szocio-kulturális háttérének vizsgálata során néhány kérdés erejéig a válaszokban megnyilvánuló értékpreferenciák jellegzetességeit elemeztük. Ebben a kontextusban a pedagógusjelölteket általában a visszafogottság, a szerényebb tájékozottság, illetve a – valószínűleg nem tudatosan meggondolt – konformitásra törekvés jellemezték. Az úgynevezett *jó állampolgár jellemzőivel* kapcsolatos kérésre reagálva úgy ítélték meg, hogy ismérvei közül a legfontosabbak a

törvények betartása, az adók befizetése, illetve a helyi ügyekben való tájékozottság és részt vétel a közösség ügyeiben. Az önálló véleményalkotásnak, illetve e vélemények választásokon való kifejeződésének kevésbé tulajdonítottak jelentőséget (lásd 3. ábra). A válaszadók egy része – a semlegesnek tekinthető állásponton túl – nem tartotta fontosnak a rászorulókat támogatását, vagy az önkéntes munkát. Ez utóbbiak a leendő pedagógusok pályaidentitása szempontjából fontos területek lehetnek. Az aktív politizálás elutasítása a válaszadók közel kétharmadát jellemezte.

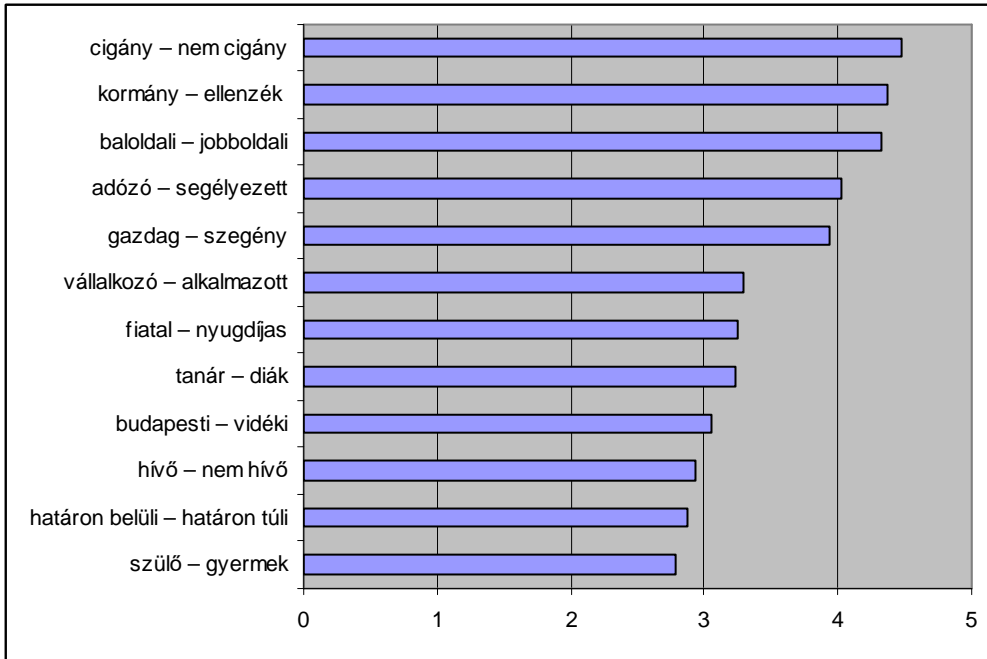
A magyar társadalom különböző csoportjai között felmerülő, vagy megtapasztalt ellentétek lehetséges mértékét az adatfelvételi füzetben ötfokú skálán jelölhették a megkérdezettek. A hazai viszonyok között a legerőteljesebb ellenszenv a *cigányok* és a *nem cigányok* társadalmi csoportjai között alakult ki. Ennek mértéke meghaladta a *kormány* és az *ellenzéke*, illetve a *baloldaliak* és a *jobboldaliak* ellentéteinek becsült szintjét. Az előzőekhez viszonyítva a *szülők* és a *gyermekük*, a *Magyarországon születettek* és a *határainkon túlról származottak*, illetve a *hívők* és a *nem hívők* között felmerülő problémák lényegesen alacsonyabb szintűek voltak (lásd 4. ábra). Az úgynevezett középmezőnyben látványosan elszakadt egymástól az *adózők* és a *segélyezettek* – ehhez csatlakozóan a *gazdagok* és a *szegények* –, illetve a *vállalkozók* és az *alkalmazottak*, valamint a *fiatalok* és a *nyugdíjasok* szembenállási szintjei. Lehetséges, hogy az egyes társadalmi csoportok közötti ellentétek megítélésében – az egyéni tapasztalati bázis mellett – a média mindennapi témakezelési gyakorlata és az aktuális helyi közbeszéd is szerepet játszhatott, ezek arányai csak további vizsgálatokkal deríthetők ki. Megemlítendő, hogy a férfiak általában kisebb mértékűnek érezték a megnevezett társadalmi csoportok közötti problémákat, mint a nők, viszont a cigányok és a nem cigányok közötti ellentéteket a két nem azonos szintűnek értékelte.

3. ábra. A jó állampolgárság ismérveinek rangsora



Forrás: A pedagógusjelöltek körében végzett vizsgálat egyesített adatbázisa

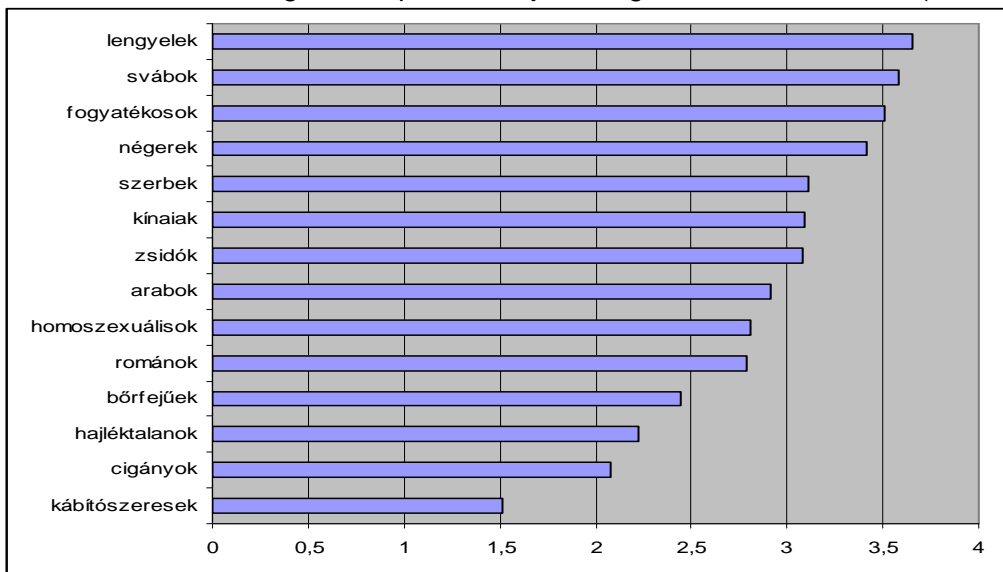
4. ábra. A társadalom egyes csoportjai közötti ellentétek rangsora



Forrás: A pedagógusjelöltek körében végzett vizsgálat egyesített adatbázisa

A mindennapi élettel kapcsolatos attitűdök és értékválasztások sorában az adatfelvételi füzet egyik kérdése a valamilyen szempontból a kisebbségekhez tartozók hallgatói megítéléséről ötfokú skálán gyűjtött információkat. A 14 kisebbséget felsoroló kérdés kiegészült egy, a szomszédságot is elfogadó, vagy elutasító részkérdéssel. A valamilyen szempontból kisebbségnek nevezettek listáján a lengyeleket a *svábok*, a *fogyatékosok* és a *néger*ek követték. Az itt említett négy kisebbség szimpátia-szintje – az ötfokú skálán – 3,5 körül alakult (lásd 5. ábra). A válaszok alapján a *szerbek*, a *kínaiak*, a *zsidók* és az *arabok* alkották a megnevezetteknek azt a csoportját, amely a középmezőnyben helyezkedett el. A legkevésbé szimpatikusnak a *kábítószereket*, a *cigányokat* és a *hajléktalanokat* tartották a mintában szereplők.

5. ábra. Különböző kisebbségek szimpátia-szintje a megkérdezettek körében (ötfokú skálán)

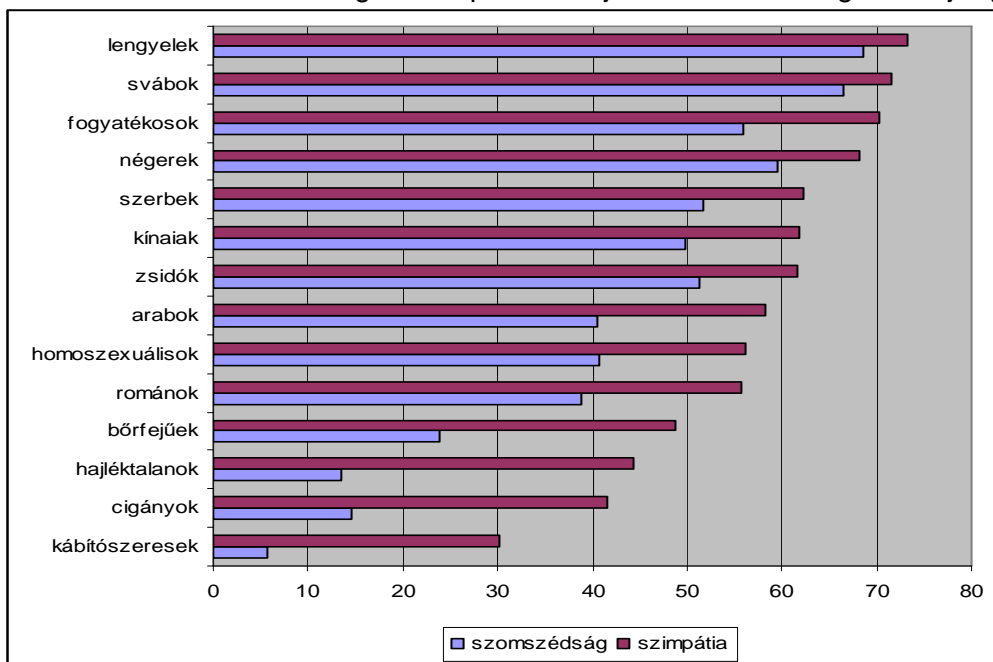


Forrás: A pedagógusjelöltek körében végzett vizsgálat egyesített adatbázisa

Referátumunk – terjedelmi okokból – nem vállalta az adatok képzési szintek szerinti bemutatását, ugyanakkor fontos momentumként megjegyzendő, hogy a gyógypedagógiai képzésbe belépők a valamilyen szempontból fogyatékkal élőket sorolták az első helyre, elfogadottságuk itt 83,2%-os volt, messze megelőzte a lengyelek átlagos szimpátia-szintjét. Az úgynevezett gyógypedagógiai beállítódás vagy attitűd-komplexum más területeken – például a *rászorulókat támogatása*, vagy az *önkéntes munka* megítélésében – is mutatott jelentős véleménykülönbségeket.

A kisebbségek szomszédként való elfogadásáról alternatív válaszokat (*igen, nem*) adhattak a megkérdezettek. Valószínűleg ennek a szűkítésnek is tulajdonítható, hogy amíg a szimpátia-kérdésekben a válaszadási hajlandóság 93% körül mozgott, a szomszédság megjelölése esetében 86% körülire csökkent. Az eredményekben tapasztalható volt az az általános összefüggés, hogy az azonos tárgykörben vagy tárgyban az elvi lehetőségek és a konkrét helyzetek megítélései távol eshetnek egymástól. A válaszadók adekvát szimpátia-szintjei és a szomszédsággal kapcsolatos attitűdjei minden esetben elváltak egymástól (lásd 6. ábra). Általános tendenciaként láthatóvá vált, hogy a szimpátia csökkenésével nőtt a diszkrepancia a két megítélés között. Az összehasonlítás érdekében transzformált adatsorok különbsége a lengyelek esetében 4,6% volt, a cigányok megítélésében tapasztalt eltérés 27,1%-ra növekedett. (Itt feltétlenül megjegyzendő, hogy az adatfelvételi időszakban – 2013 őszén és 2014 őszén – még nem volt érzékelhető az a tömegkommunikációs kontextus és politikai szempontból is erősen befolyásolt társadalmi közbeszéd, amely mára a menekültek, vagy a migráció társadalmi megítélése kapcsán kialakult. Ugyanakkor kétségtelen tény, hogy a kisebbségek – kitüntetetten a cigányok – integrációja a pedagógusok negatív attitűdjei esetében csak illúzió marad. Valószínű, hogy az elmúlt hónapok eseményei az itt bemutatott szimpátia-szinteket és attitűdöket is jelentős mértékben befolyásolhatta, illetve alaposan átrendezhette.)

6. ábra. Különböző kisebbségek szimpátia-szintje és szomszédsági attitűdjei (%)



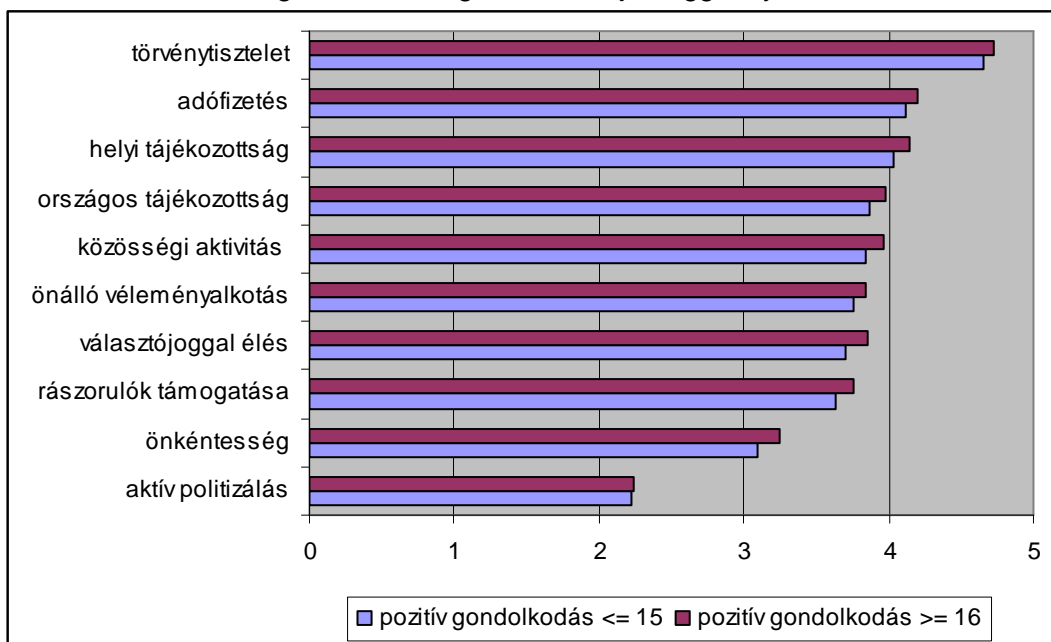
Forrás: A pedagógusjelöltek körében végzett vizsgálat egyesített adatbázisa

A személyiségjegyek és az értékpreferenciák összefüggései

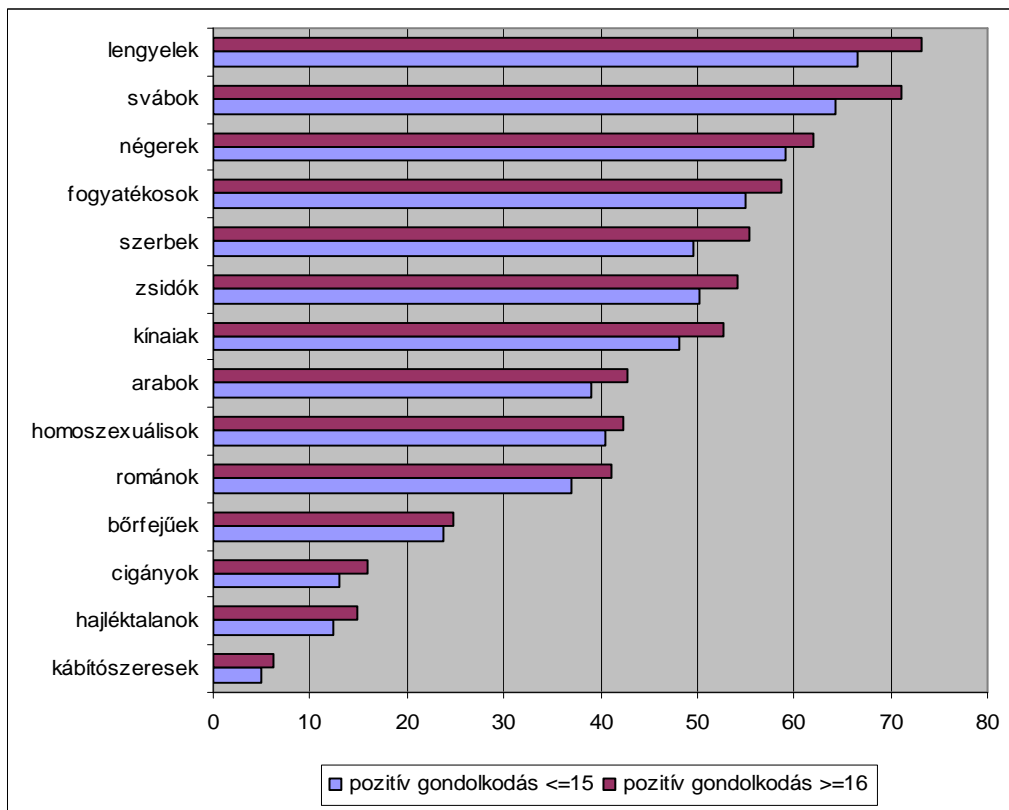
A pszichológiai immunkompetencia vizsgálata során elemzett személyiségjegyek aktuális szintjei nem csak az úgynevezett – itt hely hiányában nem tárgyalt – *tanulmányi eredményekre* voltak hatással, közvetett befolyásaik megjelentek a hallgatók mindennapi életével, vélekedéseivel, attitűdjeivel, értékválasztásaival kapcsolatos adatsorokban is. Ezek mindegyikének feltárására és elemzésére e referátum nem térhet ki, ezért csupán az illusztráció szándékával bemutatunk közülük néhányat.

A *jó állampolgár* ismérveivel kapcsolatos hallgatói vélekedések eredményeiről a 3. ábra korábban már képet adott. További elemzések viszont feltárták, hogy a megkérdezettek *pozitív gondolkodásának* átlag alatti, vagy átlag feletti szintje látható hatással volt a hallgatóknak a jó állampolgár ismérveivel kapcsolatos vélekedéseire (lásd 7. ábra). Ez arra utal, hogy az egyes személyiségjegyek aktuális szintjei a mindennapi életben kialakuló helyzetek egyéni értékelésében orientáló, vagy artikuláló szerepben lehetnek. A pozitív gondolkodás – mint független változó – átlag alatti és átlag feletti szintjeinek erőteljesebb befolyása volt megfigyelhető az egyes kisebbségekkel kapcsolatos szimpátiákra, vagy a kisebbségek szomszédként elfogadásának attitűdjeire (lásd 8. ábra). Ebben az összefüggésben láthatóvá vált, hogy a szimpátia növekedésével nőtt a különbség a pozitív gondolkodás átlag alatti és átlag feletti szintjein lévők között: ez a kábítószeresek esetében csupán 1,2% volt, a hajléktalanoknál 2,5%, a cigányoknál 3%, a rangsor másik végén, a lengyeleknél 6,6%-ra, a sváboknál pedig 7%-ra növekedett. Ugyanakkor további elemzéssel az is kiderült, hogy a pozitív gondolkodás magasabb szintje nem tudta kompenzálni a kisebbségekkel kapcsolatos szimpátiák és a szomszédként elfogadás attitűdjei közötti diszkrepanciát (lásd 9. ábra). Az elvi szimpatizálás és a praktikus kérdésfeltevésre adott válaszok közötti eltérések – a teljes mintához viszonyítva – gyakorlatilag azonosak maradtak. (vesd össze: 6. és 9. ábrák).

7. ábra. Hallgatói vélekedések átlagai a jó állampolgárság ismérveiről a pozitív gondolkodás átlag alatti és átlag feletti szintjei függvényében

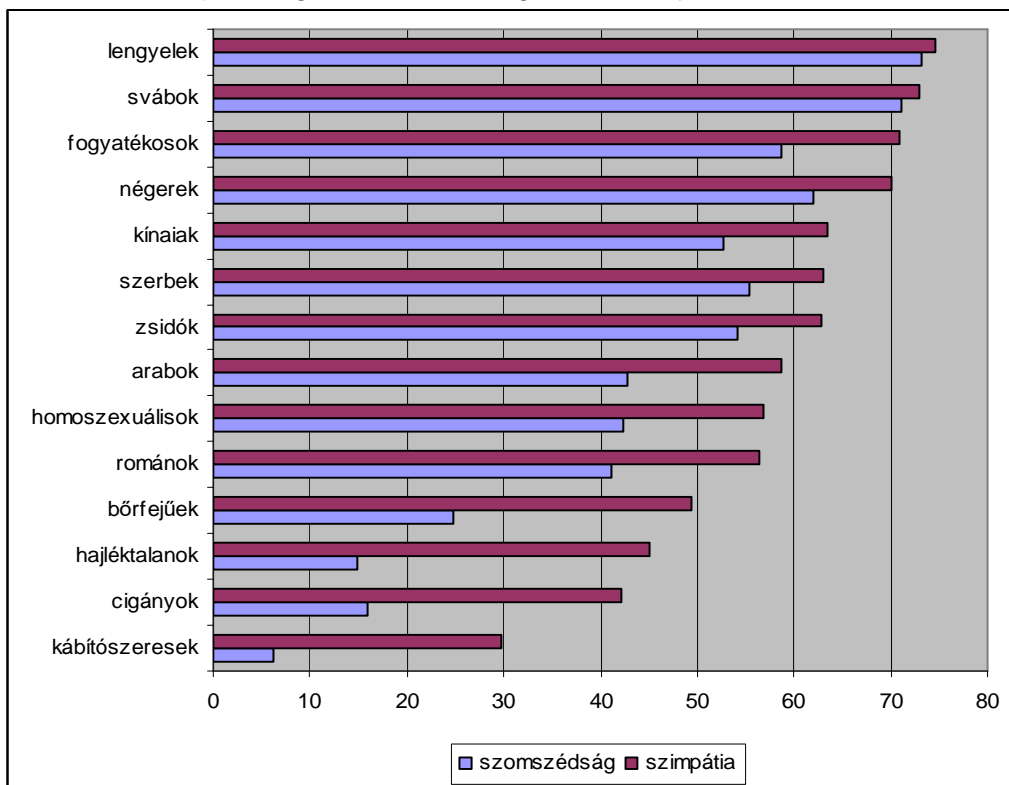


8. ábra. A kisebbségek szomszédként elfogadásának átlagai a pozitív gondolkodás átlag alatti és feletti szintjeinek függvényében



Forrás: A pedagógusjelöltek körében végzett vizsgálat egyesített adatbázisa

9. ábra. A kisebbségekkel kapcsolatos szimpátia és a szomszédként elfogadás attitűdjei a pozitív gondolkodás átlag feletti szintje esetében



Forrás: A pedagógusjelöltek körében végzett vizsgálat egyesített adatbázisa

Összegzés

A pszichológiai immunkompetencia vizsgálata, a kompetenciakör egyes személyiség-jegyeinek más területekre gyakorolt hatása, ezeknek az összefüggéseknek a feltárása egyelőre kevésbé elemzett szakterület, még olyan fontos és szem előtt lévő kérdéskörökben is, mint a pedagógusképzés. Referátumunk egy átfogóbb vizsgálat egyik lehetséges elágazási irányaként csupán a figyelemfelhívás szándékával készült, ugyanakkor megemlítendő, hogy az adatok részletes elemzése – a szerző részt vételével – jelenleg is folyik.

Irodalomjegyzék

- K4 munkacsoport fejlesztési tervei (2013). *A TÁMOP-4.1.2.B.2.-13/1 2013. Pécsi Tudományegyetem által vezetett konzorciumának tananyag-fejlesztési és kutatási-fejlesztési résztervei*. [Kézirat]. Pécs: Pécsi Tudományegyetem, Bölcsészettudományi Kar, Neveléstudományi Intézet.
- Kocsis Mihály (2015). *A bemeneti kompetenciák vizsgálata pedagógusjelölt hallgatók körében*. Pécs: Pécsi Tudományegyetem.
- Oláh Attila (1999a). *Útmutató a Pszichológiai Immunkompetencia Kérdőív (PIK) használatához*. Budapest: ELTE.
- Oláh Attila (1999b). A tökéletes élmény megteremtését serkentő személyiségtényezők serdülőkorban. *Iskolakultúra*, (6-7), 15-24.
- Oláh Attila (2002). *Holland-magyar összehasonlítás a Pszichológiai Immunkompetencia Kérdőív adatai alapján*. [Kézirat]. Pécs: Pécsi Tudományegyetem.