

A pedagógusok hivatásszemélyiségének néhány aspektusa

© Pinczésné Palásthy Ildikó

Debreceni Református Hittudományi Egyetem, Debrecen

palasthy@gmail.com

Ellentmondás feszül a pedagógus szerephez kapcsolódó maximális, idealizáló elvárások és a szakma társadalmi presztízse között. A gondolat eredetijét – számunkra elsőként – *Papp János* (1984) fogalmazta meg. Eltelt közben három évtized, s a helyzet nem sokat változott. Lefektettük a pedagógus életpálya-modell alapjait, formálódóban van a pedagógus bérrendezés, de az egyes feladatok megoldásába disszonáns elemek is keverednek.

Értelmezési keretünk egyik aspektusa a társadalom által preferált értékrendszer. A jelen társadalmi-gazdasági viszonyai között közel három évtizede zajló értékátrendeződési folyamatok indokolják azoknak a vizsgálatoknak a végzését, melyek azon foglalkozási rétegekre vonatkoznak, ahol a személyiség-, a magatartásformálás, az értékközvetítés a szakma alapfunkciói közé tartozik. Ilyennek tekinthető többek között a pedagógus professzió. Kiemelten fontos vizsgálunk azokat a tendenciákat, elköteleződéseket, melyek az általuk képviselt és modellált életcél-választás, interperszonális attitűd, értékstruktúra, értékhierarchia szerveződése háttérben állnak. Az ilyen irányultságú kutatásoknak mind országos, mind helyi, sőt intézményi viszonylatban is vannak előzményei. Jeles szerzők, például *Szilágyi Klára* (1987), vagy *Sassné Kiss Gabriella* (1992) foglalkoztak pedagógusok értékválasztásaival, s saját kutatásainkban is megjelent ez az aspektus (Pinczésné Palásthy & Kathyné Mogyoróssy, 2008).

A másik aspektus a pedagógus-életpálya-modell. Nemzetközi vizsgálatok bizonyítják, s úgy tűnik, mára hazai viszonylatban is sikerült elfogadtatni, hogy az oktatás és nevelés kulcsszereplője a pedagógus. E megfontolás alapján került kidolgozásra és bevezetésre a pedagógusok minősítési-értékelési és előmeneteli rendszere. Az életpálya-modell bevezetéséig a pedagógusok bérét a pályán eltöltött évek száma, valamint a legmagasabb iskolai végzettség határozta meg. A pedagógus-életpálya-modellben a pályán eltöltött évek száma mellett meghatározó lesz a munkavégzés minősége is, amelyet szakértők és az intézményvezető értékelnek majd. Az ebben a helyzetben rejlő veszélyekre, a minősítési rendszer objektív és szubjektív tényezőinek esetleges disszonanciájára szeretnénk felhívni a figyelmet.

Vizsgálatunkban, amikor a pedagógusok hivatás-személyiségének néhány aspektusát felvillantjuk, a pedagógus-életpálya-modell megvalósításának belső komponenseire, a konszonáns és disszonáns összetevők együttjárására kívánunk rámutatni. Arra, hogy amikor a tudástársadalomban az oktatás mint humánerőforrás-fejlesztési tényező jelentkezik, a szakmai protokoll és a szakmai megfelelés igénye katalizátorként hat. Ebből az aspektusból – feltételezésünk szerint – a pedagógusok motivációjában a megfelelés gyakorta

elveszíti szakmai jellegét, s lesz belőle inkább foglalkoztatás, munkahely iránti szükséglet, s a belső igény helyét is esetenként külső megfelelési kényszer veszi át.

Kutatási koncepció

Kutatási cél és hipotézis

Vizsgálatunkkal a következő kérdéseknek eredtünk nyomába:

- 1.A pedagógustársadalom mely rétegei és milyen szempontból motiváltak elsősorban a továbbtanulásra?
- 2.A pedagógus pályával kapcsolatosan milyen munkaértékeket preferálnak?
- 3.Milyen attitűd ismerhető fel deklarált problémakezelésükben?

A kutatási céloknak megfelelő hipotéziseink:

- 1.Feltételeztük, hogy továbbtanulásra a pedagóguspályán lévőknek az életpálya jellegzetességeiből fakadóan egy életkor által meghatározott intervalluma, elsősorban a 30-50. év közöttiek motiváltak.
- 2.Feltételeztük továbbá, hogy munkaérték-választásaik sajátos értékdimenziók mentén történik, melyekben leképeződnek az olyan pályaadekvát elvárások mint a szellemi kihívások és a társas kapcsolatok preferálása. De a szociális-szakmai közeg megváltozása miatt azt is feltételeztük, hogy megjelenik a munkahely és a munkateljesítmény is mint meghatározó érték.
- 3.Feltételeztük azt is, hogy mivel a pedagógusok minősítési eljárásrendszerében előtérbe került az én-felmutatás, én-prezentáció, a szakmai megfelelés szükséglete belekényszeríti őket olyan deklarációkba, melyek igazolják felkészültségüket, kompetenciáikat.

Vizsgálati minta

A Debreceni Református Hittudományi Egyetem (a Kölcsey Ferenc Református Tanítóképző Főiskola jogutódja 2011-től) Felnőttképzési Központjában 2010 és 2014 között szakirányú továbbképzésekben részt vevő pedagógusokat, fejlesztőpedagógus, drámapedagógia és pedagógus szakvizsga szakirányú továbbképzési szakok hallgatóit (n=176 fő) vizsgáltuk demográfiai mutatóik, szakmai érdeklődésük, továbbtanulási motivációik, értékpreferenciáik és pedagógiai problémaérzékenységük mentén. A minta összetétele arra is lehetőséget ad, hogy a pedagógus professzió különböző szegmenseit, a tanárokat, tanítókat, gyógypedagógusokat és a pedagógiai szolgáltató jellegű intézményekben dolgozókat összehasonlítsuk.

Alkalmazott eljárások

A Felnőttképzési Központ adatbázisában rendelkezésünkre álló demográfiai információk (életkor, nem, végzettség, lakóhely, munkahely, beosztás szempontjából történő) elemzése.

A Super-féle munkaérték kérdőív, mely alkalmas annak feltárására, hogy milyen értékelköteleződések állnak a pályaválasztás háttérében. A kérdőív 45, munkával kapcsolatos állítást sorol fel, melyeket a vizsgálati személynek értékelnie kell egy ötfokozatú skálán. A 45 állítás 15 értékkörbe szerveződik: szellemi ösztönzés, altruizmus, anyagi ellenszolgáltatás, változatosság, függetlenség, presztízs, esztétikum, társas kapcsolatok, munkával kapcsolatos biztonság, önérvényesítés, hierarchia, fizikai környezet, munkateljesítmény, irányítás, kreativitás.

Viselkedéslista készítése, melynek során a vizsgálat résztvevőit arra kértük, soroljanak fel olyan jeleket, megnyilvánulásokat, melyeket a gyermekek viselkedése aspektusából problémásnak tekintenek. A vizsgálati személyek által összeállított viselkedéslista segít rávilágítani, hogyan ítélik meg a magatartási problémákat, milyen megnyilvánulásokat tekintenek problematikusnak.

Kutatási eredményeink

A demográfiai mutatók elemzése

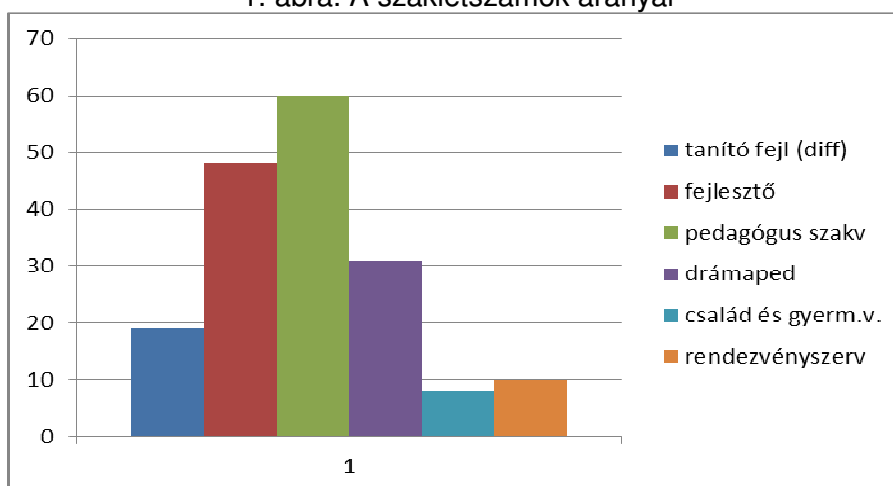
A Kölcsey Ferenc Református Tanítóképző Főiskola, majd az őt jogutódként integráló Debreceni Református Hittudományi Egyetem Felnőttképzési Intézete/Központja képzési kínálatában elsősorban a tanító szakhoz illeszkedő szakirányú továbbképzési szakok jelennek meg. 2010-ben végzett az utolsó régi típusú képzésben érintett tanító – fejlesztő (differenciáló) szakos csoport, majd a következő évben indultak a 2009. évi rendelkezések szerinti szakirányú továbbképzési csoportok. A létszámadatok alakulása (lásd: 1.sz. táblázat) egyértelműen jelzi, hogy intézményünk működésének ezt a dimenzióját is elérte a felsőoktatásban a 70-es évektől széleskörben tapasztalható expanzió (Polónyi, 2014). A képzési paletta gazdagodása mögött felismerhető a Felnőttképzési Központ útkeresése is, aminek köszönhetően az Oktatási Hivataltól megszerezte az indítási engedélyt a fejlesztőpedagógus, a drámapedagógus, a pedagógus szakvizsgára felkészítő, a rendezvényszervező, a család- és gyermekvédelem szakirányú továbbképzési szakok vonatkozásában. Ezzel párhuzamosan annak ellenére is emelkedett a hallgatói létszám, hogy nem sikerült minden évben minden szakot indítani.

1. táblázat. Hallgatói létszámadatok 2010-2014.

Szak	2010	2011	2012	2013	2014	Összes fő
tanító fejl. (diff.)	19	0	0	0	0	19
fejlesztő ped.	0	8	20	10	10	48
ped. szakvizsga	0	7	0	26	27	60
drámaped.	0	0	0	11	20	31
család és gy.v.	0	0	0	0	8	8
rendezvényszerv.	0	10	0	0	0	10
Összesen	19	25	20	47	65	176 fő

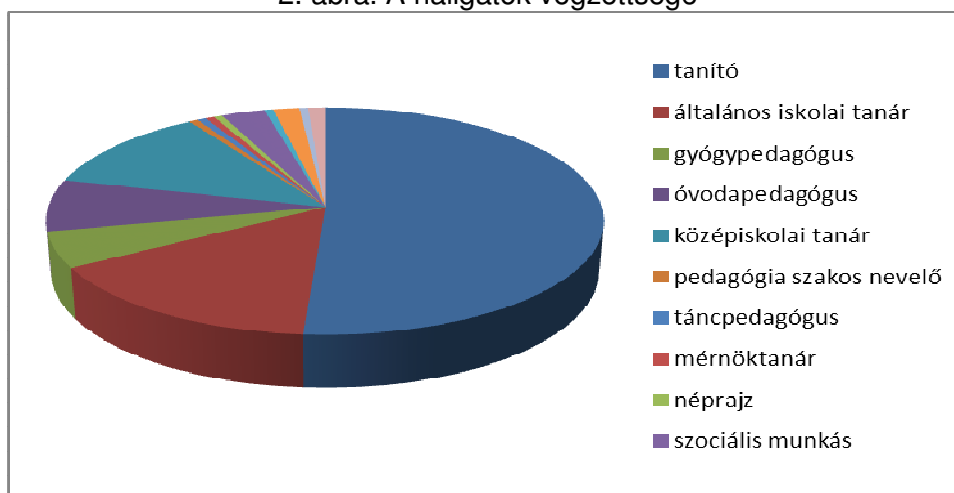
A szakok vonzerejét még egyértelműbben érzékelteti az 1. sz. ábra, melyből kiejlik, hogy a pedagógusok körében a DRHE-en a legvonzóbb a pedagógus szakvizsga, s ezt a fejlesztőpedagógus képzés, majd az ugyancsak szakvizsgát adó drámapedagógus szakirányú továbbképzési szak követi. A rendezvényszervező és a család- és gyermekvédelem szakokat annak ellenére sem sikerült többször indítani mindezidáig, hogy ezek a képzések a fentiekben felsoroltakhoz képest csupán egy éves futamidejűek.

1. ábra. A szaklétszámok arányai



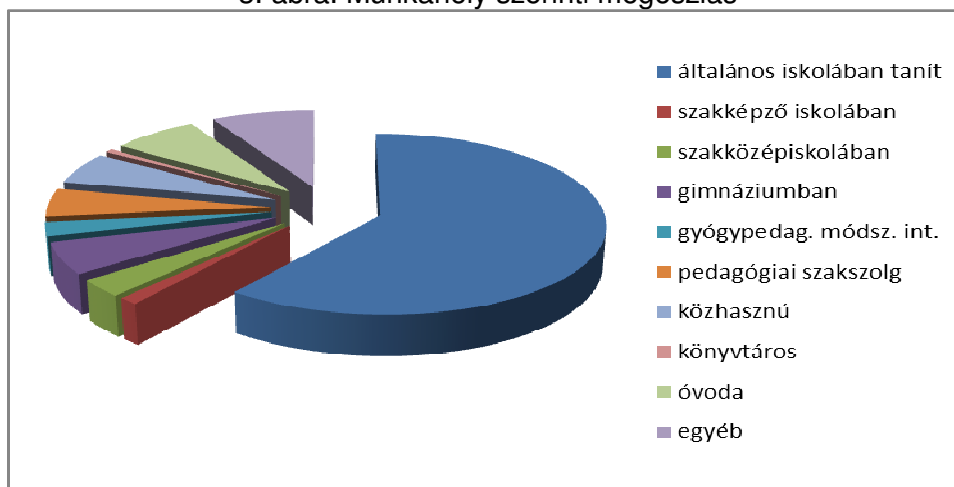
Bár jeleztük, hogy a DRHE Felnőttképzési Központja célcsoportja elsődlegesen a tanító szakos oklevéllel rendelkezők köre, a pedagógus társadalom más szegmensei is képviseltetik magukat a hallgatók között. A vizsgált öt év során regisztrált 176 hallgató között (lásd: 2. sz. ábra!) 90 fő tanító, 28 fő tanár (27 általános iskolai, 21 középiskolai) végzettségű. A harmadik legjelentősebb réteg (13 fő) óvodapedagógusi végzettséggel rendelkezik, s van a hallgatók között 9 gyógypedagógus is. A többi végzettség részesülése meglehetősen alacsony.

2. ábra. A hallgatók végzettsége



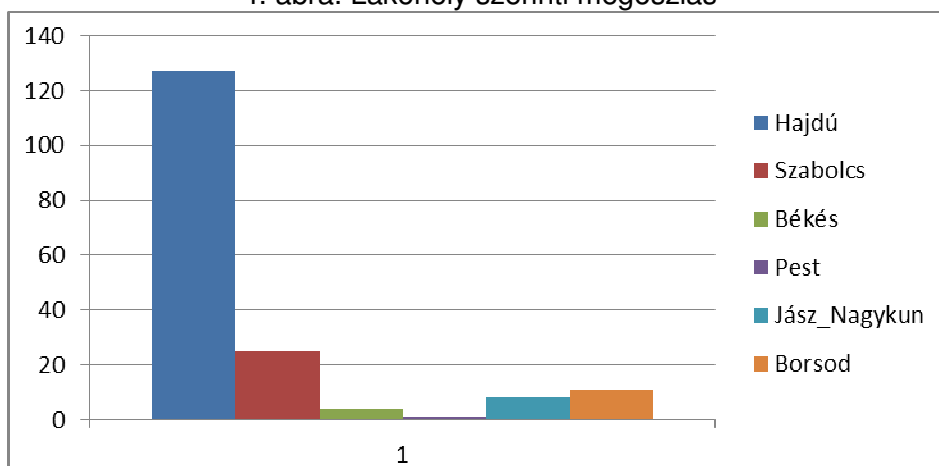
A munkahelyek (lásd: 3. sz. ábra!) sem a tanítói munkakörben való foglalkoztatás kizárólagosságát mutatják: bár 95 fő általános iskolában, alsó- és felső tagozaton tanít, további 16 fő középiskolában, 11 fő óvodákban, 9 fő közhasznú intézményekben, 8 fő pedagógiai szakszolgálatoknál, négy fő gyógypedagógiai módszertani intézményben dolgozik, míg 13 fő esetében az egyéb kategória GYES-re, illetve munkanélküliségre utal.

3. ábra. Munkahely szerinti megoszlás



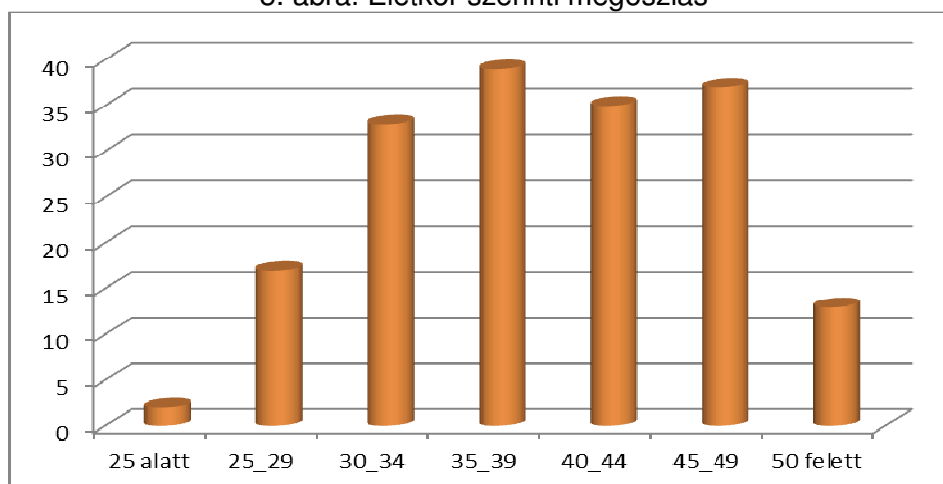
A lakóhely vonatkozásában sem igazolódnak be a prekonceptiók (lásd: 4. sz. ábra!): bár való igaz, hogy a DRHE számára felnőttképzési területen is a kiemelt beiskolázási körzet Hajdú-Bihar megye (127 fő), Szabolcs-Szatmár-Bereg (25 fő), Borsod-Abaúj-Zemplén (11 fő), Jász-Nagykun-Szolnok (8 fő) megyéből is többen választották intézményünket, sőt Békés (4 fő) és Pest megye (1 fő) is képviselteti magát a hallgatóink között. Az intézményválasztás mögött elsődlegesen az intézményi és családi kötődéseket kell felismernünk.

4. ábra. Lakóhely szerinti megoszlás



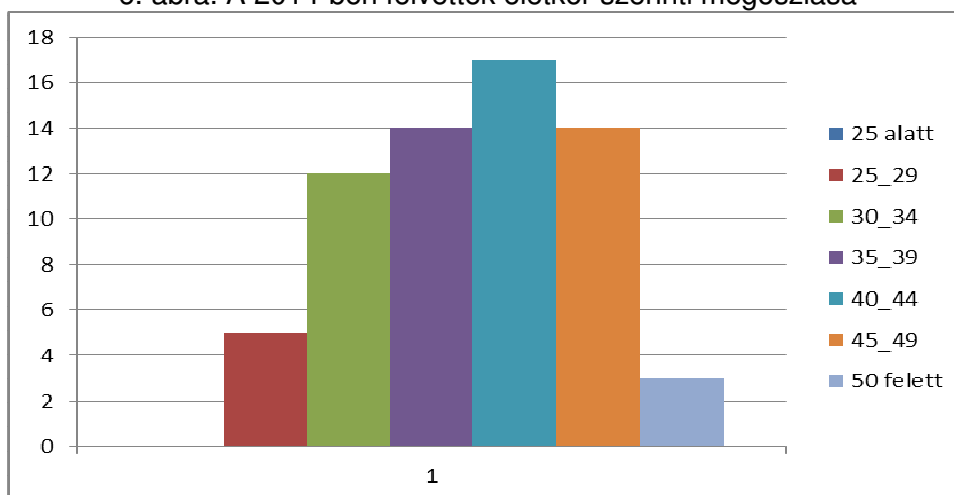
Hallgatóink között egyaránt találunk frissen végzett pályakezdő fiatalot (2 fő) és 50 év feletti kolléganőket (13 fő) is (lásd: 5. sz. ábra!). Többségük (144 fő) viszont a 30-49 év közöttiek, közülük is elsődlegesen a 35-39 év közöttiek köréből (39 fő) kerül ki. Mindez az életút közepén járók körében tapasztalható szakmai megújulás szándékával lenne magyarázható.

5. ábra. Életkor szerinti megoszlás



Ha megnézzük a 2014-ben beiskolázottak életkorának alakulását (lásd: 6. sz. ábra!), azt tapasztaljuk, hogy az eloszlási görbe némileg eltolódik a 40-44 évesek irányába (17 fő szemben az előző és utána következő korcsoport 14-14 főjével). Talán nem állítunk valótlan, ha azt feltételezzük, hogy mindez összefüggésbe hozható az életpálya-modell bevezetésével.

6. ábra. A 2014-ben felvettek életkor szerinti megoszlása



A pedagógusok által preferált munkaértékek

Kutatási céljaink között megfogalmaztuk a pedagógusok munkával kapcsolatos értékstruktúrájának feltárását, a hivatás választása és gyakorlása mögött álló értékek mint motívumok azonosítását.

Kettes számú hipotézisünk szerint a jellegzetes értékmintázatok pályaadekvát sajátosságnak tekinthetők. Ily módon a pedagógusok esetében a pályakritériumoknak megfelelően az alábbi értékhierarchiát feltételeztük:

- 1.a szellemi kihívások,
- 2.a társas kapcsolatok preferálása. De a szociális-szakmai közeg megváltozása miatt azt is feltételeztük, hogy megjelenik
- 3.a munkahely és a munkateljesítmény is mint meghatározó érték.

Az alábbi táblázat külön-külön mutatja be az egyes vizsgált csoportok eredményeit. Az első oszlop tartalmazza az egyes dimenziókat, értéktartományokat, a 2-4. oszlop a három legjelentősebb szakirányú továbbképzési szak hallgatói válaszainak átlagait, míg az ötödik a teljes vizsgálati minta átlaga alapján rendeződő összesített rangsort mutatja be.

2. táblázat. Az értékválasztások összesített adatai

2010-2014.	Dráma- pedagógia	Fejlesztő pedagógia	Pedagógus szakvizsga	Összesített rangsor
Szellemi ösztönzés	9	9	10	8-11.
Altruizmus	10	14	9	3.
Anyagi ellenszolgáltatás	8	9	8	12-13.
Változatosság	11	10	8	5-7.
Függetlenség	9	10	8	12.
Presztízis	10	9	10	5-7.
Esztétikum	10	8	7	12-13.
Társas kapcsolatok	14	13	12	1.
Munkával kapcs. bizt.	9	10	12	4.
Önérvényesítés	11	8	9	8-11.
Hierarchia	9	9	10	8-11.
Fizikai Környezet	10	11	7	8-11.
Munkateljesítmény	12	13	12	2.
Írányítás	7	7	7	15.
Kreativitás	12	9	8	5-7.

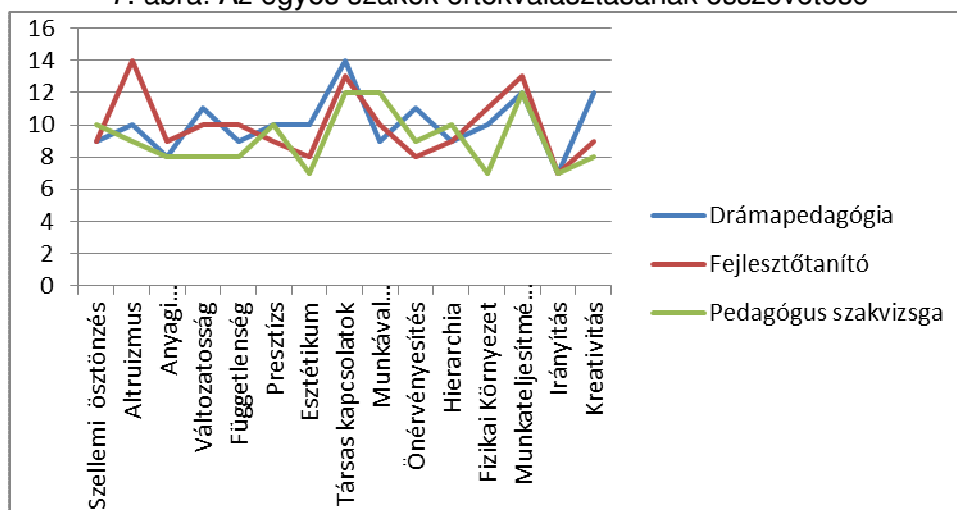
Az összesített rangsor alapján megfogalmazható, hogy a legfontosabbnak tekinthető érték a pedagógus hallgatóink számára a társas kapcsolatok. Ez az érték a munkahelyi légkörre vonatkozik, s a munkatársakkal való baráti, jó kapcsolat elvárását fogalmazza meg. A társas viszony fontosabb, mint a munka jellege maga.

Ennek némileg ellentmond, hogy a második helyen a munkateljesítmény található. Ez az érték a munka mérhető, kézzelfogható eredményeire vonatkozik, a feladatra orientáltságot, a munka objektív elbírálhatóságának igényét fejezi ki, aminek hangsúlyozása a már említett életpálya-modell bevezetésének tükrében teljes mértékben érthető.

S harmadik legfontosabb értéként az altruizmus szerepel annak ellenére, hogy ez az érték a vizsgált populációban nagy különbségeket mutat. A fejlesztő pedagógusok számára ez a legfontosabb, míg a drámapedagógusoknál és a pedagógus szakvizsgásoknál harmadik-negyedik helyen található. Az altruizmus mint érték az emberekkel foglalkozó hivatásokban elengedhetetlen motiváló erő és attitűd egyébként is, de a jelen megmértetési versenyben felerősödik fontossága.

A továbbiakban viszont azzal kellett szembesülnünk, hogy a számok és matematikai műveletek természete folytán az összesítésre törekvő szándékunk nem tette lehetővé az egyes munkaértékekre irányuló választások közötti karakteres különbségek kimutatását. Ezért az egyes szakok értékválasztásának grafikonjával próbálkoztunk (lásd: 7.sz. ábra!), melyen a vízszintes tengely jelöli a vizsgált 15 értéket, a függőleges tengely pedig az értékválasztások pontértékeit.

7. ábra. Az egyes szakok értékválasztásának összevetése



A grafikon egyértelmű különbségeket mutat ki a három csoport/szak között. A drámapedagógusok számára a szak jellegéből is fakadóan a legfontosabb a társas kapcsolatok, majd ezt követi két pont különbséggel a munkateljesítmény és a kreativitás (ez is szakspecifikusnak tekinthető!), s a harmadik helyen is két érték osztozik, a változatosság és az önérvényesítés.

A fejlesztőpedagógusok esetében kiugró az altruizmus választása, amit sorban a társas kapcsolatok és a munkateljesítmény, majd kicsit lemaradva a fizikai környezet követ (ami teljes mértékben érthető, hiszen fejlesztő tevékenységük speciális eszközöket, tárgyi-környezeti feltételeket igényel).

A pedagógus szakvizsgára felkészítő szakirányú továbbképzési szak hallgatói esetében kiugró értéket nem is találunk, pontosabban 12 pont a legmagasabb, s ezen három érték is osztozik, a társas kapcsolatok, a munkával kapcsolatos biztonság, valamint a munkateljesítmény. A többi érték minősítése során is ezt az egalizálási tendenciát ismerhetjük fel. Azaz itt nem találunk, mert nem találhatunk szakspecifikus értékválasztásokat.

Talán még a sor végén szereplő értékekre érdemes a figyelmet felhívni, ezek esetében ugyanis közel egységesen jártak el a hallgatói csoportok: az utolsó előtti értékek az esztétikum és az anyagi ellenszolgáltatás. Ami egyrészt azért furcsa, mert a drámapedagógusok esetében az esztétikumot a szak szempontjából elhanyagolhatatlannak gondolnánk, másrészt pedig mert az anyagi ellenszolgáltatás saját korábbi vizsgálatunkban (Pinczésné Palásthy & Kathyné Mogyoróssy, 2008) a negyedik helyen szerepelt. Ma a munkahely biztonsága nyilvánvalóan felülírja a fizetés mértékének fontosságát. Végül valamennyi csoportnál az utolsó helyen szerepel az irányítás. (Úgy tűnik, az iskolavezetés nem része pedagógus hallgatóink jövőképeknek.)

A problémásnak észlelt viselkedés

A vizsgálat résztvevőit arra kértük, soroljanak fel olyan jeleket, megnyilvánulásokat, melyeket az iskolában a gyermekek viselkedése aspektusából problémásnak tekintenek. A vizsgálati személyek által összeállított viselkedéslista segít rávilágítani, hogyan ítélik meg a pedagógusok a magatartási problémákat, milyen megnyilvánulásokat tekintenek problematikusnak.

Néhány elem a listákról: verekszik, agresszív, csúnyán beszél, engedetlen, félszeg, bizonytalan, magányos, visszabeszél, szegénység, hátrányos helyzetű, fél a feleléstől, felnőttekkel nem beszél, még mindig bepisil, szülei elváltak, szülő meghalt, kisebbségi érzés, sokat fáj a feje, bepisil, érzelmi labilitás, trágár beszéd, gyakori sírás, köztöködés, feleselés, bohóckodás, alkoholisták szülő, stb. A 3. sz. táblázatban összesítettük a vizsgálati személyek által említett, kategóriákba rendezett problémákat:

3. táblázat. A problémás viselkedésformák

A probléma jellege	A gyermeki személyiség megnyilvánulásai	Iskolai viselkedés	Családi háttér
A problémás megnyilvánulás	Agresszivitás Szorongás Kapcsolati problémák Saját teljesítményhez való viszonyulás zavarai Megzavart életvitel	Fegyelmezetlenség Bohóckodás Tanulási motiváció zavara Hiányzás, csavargás Puskázás, sűgás	Szülő halála Családszerkezet problematikusága Szülők pszichiátriai betegsége Szülők deviáns életvitele Hátrányos helyzet

A szakok listáit összevetve (lásd: 4.sz. táblázat!) az alábbi különbségeket kell észrevennünk: a drámapedagógusok említettek a legtöbb problémásnak tekinthető megnyilvánulást (412). Náluk első helyen a személyiségjegyek állnak az említett problémák számosságának vonatkozásában (207). A második helyre megítélésük szerint az okként funkcionáló háttértényezők (129) kerülnek, s csak harmadik helyre elegendő az említett iskolai renitenciák száma (76).

A fejlesztő pedagógusok alapvetően az önmagukhoz, másokhoz vagy a teljesítéshez való viszonyulás mentén (176) ítélték súlyosnak vagy problematikusnak a gyermeki megnyilvánulásokat. Számszerűségében ezt a tanórai és iskolai viselkedés extrémítása (97) követi. 65 esetben pedig nem viselkedésjegyet vagy megnyilvánulást vettek alapul, hanem a tanulók családi problémáira fókuszáltak.

A pedagógus szakvizsgás hallgatók abszolút értékben is a legkevesebb példát gyűjtötték (228), másrészt teljes mértékben arra fókuszáltak, hogy számukra mi okoz az iskolában, a tanórán nehézséget.

4. táblázat. A szakok problémaérzékenysége

A probléma	Dráma- pedagógus	Fejlesztő pedagógus	Pedagógus szakvizsga
Gyerek	207 50,24 %	176 52,07 %	76 33,33 %
Iskola	76 18,44 %	97 28,69 %	89 39,03 %
Család	129 31,31 %	65 19,23 %	63 27,63 %
Összesen	412 100 %	338 100 %	228 100 %

A pedagógusok összességében a családi, iskolai, társadalmi rizikótényezők aspektusából elméleti szinten megfelelő tájékozottsággal, kellő felkészültséggel rendelkeznek, így a szociális háttérre, a személyiségre és az egyéni képességekre, teljesítményre vonatkozóan adekvátan ítélik meg, hogy mi tekinthető a gyermek viselkedésében átlagtól eltérőnek, problematikusnak, vagy éppen mi adhat okot rossz prognózisra. Ugyanakkor tetten érhető ebben a vonatkozásban is egy feltételezett elvárásnak való megfelelni akarásuk szándéka.

Hipotézisellenőrzés, tapasztalataink összegzése

Vizsgálatunkat a Debreceni Református Hittudományi Egyetem Felnőttképzési Központjának pedagógushallgatói körében végeztük. A vizsgált csoportok összevetésével néhány általános konklúzió szűrhető le.

Első hipotézisünk kapcsán elmondható, hogy nem kizárólagosan a tanító oklevéllel rendelkezők találják meg intézményünket, képzési kínálatunk fel tud mutatni olyan képzési orientációkat is, melyek az egyéb pedagógus végzettségűek számára is kedvezőbb esélyeket, jövőt biztosítanak. A hallgatói korfa is átalakult, tágult, amit valószínűsíthetően az életpálya-modell bevezetése magyaráz.

A hallgatóink munkaérték-választásai adekvát és többnyire szakspecifikus motivációra utalnak, ugyanakkor az iskola világának aktuális jellemzői is leképeződnek bennük. A munka elvesztésének fenyegető anticipációja szorongáskeltő állapotot idéz elő, amelyben csak a munkahely megtartására, s ezzel összefüggésben a megfelelni akarásra tud koncentrálni a vizsgálati személy. Ebben a helyzetben felmerül az a veszély is, hogy a továbbtanulási szak választása esetlegessé válik, és egyedüli motívuma az elhelyezkedés esélyének növelése.

Ebből következik, hogy a harmadik hipotézisünkhöz kapcsolódó vizsgálatunk eredményei az elmélet és a gyakorlat, a kogníció és a viselkedés eltávolodására utalnak, hiszen a konkrét esetekben sokan nem látják meg a pedagógus számára kínálkozó lehetőséget és feladatot, hanem az alapján döntenek, hogy számukra milyen nehézséget jelent a gyermek magatartása, viselkedése, személyisége, illetve belekényszerülnek olyan deklarációkba, melyek elképzelésük szerint igazolják felkészültségüket, kompetenciáikat.

Az eredmények egyszerre reménykeltőek és elkésérítőek: örömteli, hogy a legtöbb pedagógus esetében nyilvánvalóan érzékelhető a hivatásbeli elköteleződés, ugyanakkor sokuknál felismerhető a bizonytalanság, kiábrándultság érzése, vagy a mindenáron megfelelni akarás – szakmainak egyáltalán nem nevezhető – szándéka.

Irodalomjegyzék

- Papp János, 1984. Kiindulópontok a holnap pedagógusának arcképvázlatához. In *Társadalom-Iskola-Szocializáció. Acta Paedagogica Debrecina* (pp. 75-103). Debrecen: KLTE.
- Pinczésné Palásthy Ildikó, & Kathyné Mogyoróssy Anita (2008). Érték és hivatás. In Lőrincz Ildikó (szerk.), *Értékőrzés és értékteremtés. Tanulmányok*. (pp. 754-767). Győr: Nyugat-Magyarországi Egyetem Apáczai Csere János Kar.
- Polónyi István (2014). Rég, új felsőoktatási expanzió. *Educatio*, 24, 185-204.
- Sassné Kiss Gabriella (1992). Tanítóképzős hallgatók munka-érték attitűdjének vizsgálata. In Szekerczés Pál (szerk.), *Tanulmányok 1992/2* (pp. 137-145). Debrecen: KFRTKF.
- Szilágyi Klára (szerk.) (1987). *Érték és munka. A munkához kapcsolódó értékek vizsgálatának tapasztalatai a felsőoktatásban*. Budapest: Oktatókutató Intézet.