

Hallgatói összetétel változásának vizsgálata a Budapesti Gazdasági Főiskola Kereskedelmi, Vendéglátóipari és Idegenforgalmi Karon, konzekvenciák és teendők

© Oláhné Zieser Zsuzsanna, © Zimányi Krisztina
Budapesti Gazdasági Főiskola, Budapest

olahne.zieserzsuzsanna@kvifk.bgf.hu, zimanyi.krisztina@kvifk.bgf.hu

Az elmúlt években felgyorsult magyarországi felsőoktatás szakmapolitikai változások természetesen érintették a Budapesti Gazdasági Főiskola Kereskedelmi, Vendéglátóipari és Idegenforgalmi Kart is, 2012-ben kormányzati döntés értelmében nem indíthattunk állami ösztöndíjas BA képzést turizmus-vendéglátás és kereskedelem-marketing szakon, 2013-ban pedig csak meghatározott (igen magas) pontszám felett. A felvételi eljárások után örömteli esemény volt, hogy mindezek ellenére sokan választották Karunkat. Eközben komoly forráskivonás is történt a felsőoktatási intézmények állami támogatásának csökkentése révén, így mind a főiskolának, mind a karnak új pénzügyi stratégiát kellett kialakítani, és meghatározni azokat a tevékenységi köröket, munkákat, feladatokat, melyeknél csökkenteni lehetett a költségeket. A döntések meghozatalánál mérlegelni kellett az oktatás és szolgáltatás minőségének megtartását (fejlesztését!), melyhez szükséges különböző háttér elemzések és kutatások elkészítése is. Publikációnk témája egy, a döntéseket támogató kutatás jelenlegi eredményeinek bemutatása.

Az alábbi feltételezéseket, hipotéziseket vizsgáljuk a kutatás során:

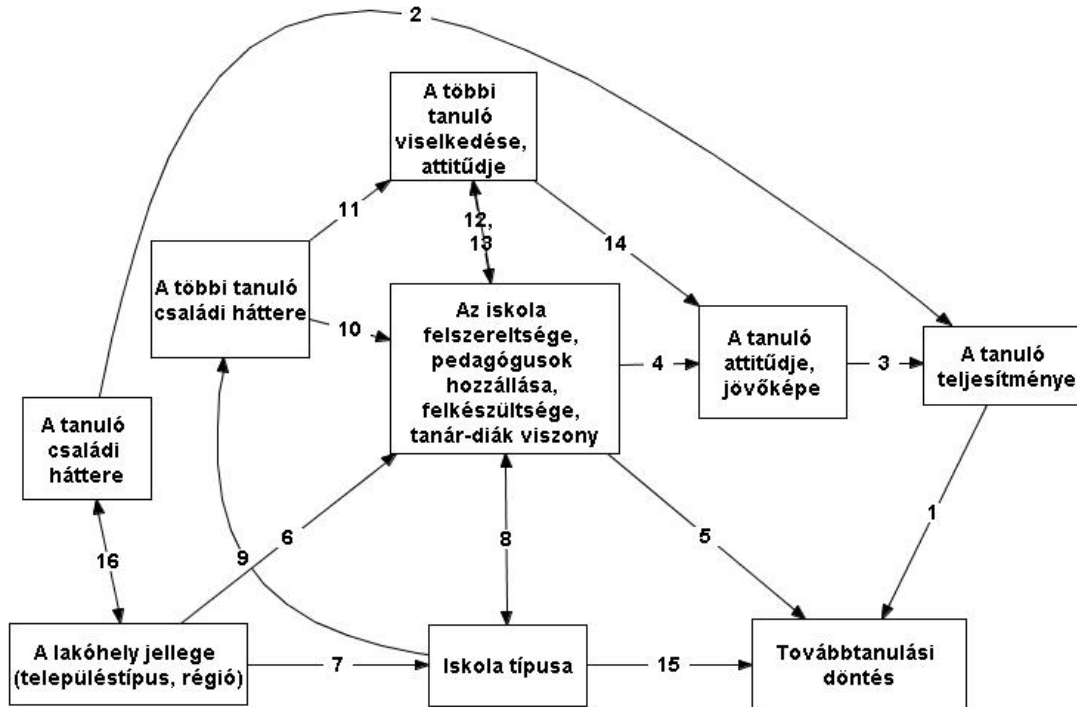
- ❖ nem változott jelentősen a nemek aránya
- ❖ nem változott jelentősen a hallgatóknál Budapest-vidék aránya, illetve a korábbi térségi eloszlás
- ❖ csökkent az első generációs értelmiségivé váló hallgatók száma
- ❖ csökkent a hallgatói teljesítmény első féléves eredménye
- ❖ Az eredmények alapján a következő területeken kívánjuk meghatározni a lehetséges fejlesztési irányokat:
- ❖ oktatás- és tanulásmódszertan (a tanítási és tanulási folyamat hatékonyságának növelése)
- ❖ a hallgatói teljesítményeket támogató, növelő speciális kurzusok indításának lehetőségei
- ❖ konkrét javaslatok hallgatói szolgáltatások színvonalának emelésére.

A kutatás célcsoportja az első és másod- és harmadévfolyamos nappali BA turizmus-vendéglátás és kereskedelem-marketing szakos hallgatók. Primer kutatási eszközök: kérdőíves felmérés 2013 tavaszán és a rendelkezésünkre álló hallgatói adatok (Neptun), szekunder: a felsőoktatási változásokat vizsgáló publikációk, korábbi Diplomás Pályakövetési Rendszer vizsgálati eredményei, megjelent országos és regionális statisztikai adatok.

Kutatás

A kutatásnál vizsgált adatok kiválasztásához Lannert Judit (Lannert, 2004:65) által ismertett Coleman-modellt használtuk fel, melynek minden tényezőjének vizsgálatára nem volt lehetőségünk, de a folyamat tanulmányozása, illetve a kategóriák értelmezése befolyásolta kutatásunk irányát.

1. ábra. A tanulói teljesítményekre ható tényezők modellje J. S. Coleman alapján



Forrás: Lannert, 2004:65.

A kutatás során az alábbi adatok összefüggéseit vizsgáltuk:

- Férfi / Nő
- Középiskola típusa
- Középiskola régiónkénti eloszlása
- Felvételi pontszám
- Tanulmányi eredmény (három alapozó tantárgyteljesítése az első félévben)
- Szülők iskolai végzettsége

Kérdőíves felmérésre azért volt szükség, mert nem rendelkezünk információkkal a szülői háttérrel, konkrétan a szülők iskolai végzettségéről. Úgy véltük, hogy ezek az adatok szükségesek a részletes elemzéshez, illetve további összefüggések feltárásához, így az első generációs értelmiségivé válás vizsgálatához. További elemzési lehetőséget nyújtott volna, ha a szülők foglalkozását vizsgáljuk, de szakirodalmi tájékozódásunk után úgy láttuk, hogy az alkalmazandó kategóriarendszerben a minta úgy szétaprózódna, hogy azt nem lehetne elemezni (Andor & Liskó, 1999). További nehézséget jelentett volna, hogy a kategóriák értelmezése miatt kérdezőbiztosokra lett volna szükségünk.

A felmérést elvégeztük, folytatásra 2014 tavaszán kerül sor. Jelen publikációban azokat az eredményeket mutatjuk be, melyekhez már most rendelkezésünkre álltak az országos és Kari adatok.

Kutatási eredmények

1. táblázat. Nők aránya a vizsgált évfolyamokon az évfolyam létszámának arányában BGF KVIK, %

Tanév	Nők aránya %
2011/2012	77,0%
2012/2013	73,6%
2013/2014	72,7%

Forrás: Szerzők, 2013.

2. táblázat. Nők aránya a felsőoktatási intézménybe jelentkezők és felvettek esetében (minden képzés típus és tagozat esetén) országos, %

Év	Jelentkezők	Felvettek
	Nők aránya %	Nők aránya %
2011	56,3%	55,7%
2012	55,2%	54,7%
2013	54,6%	54,9%

Forrás: felvi.hu, szerkesztés: Szerzők, 2013.

Ezt az arányszámot és változásait korábban is figyelemmel kísértük, és fontos szempontként kezeltük például a hallgatói szolgáltatások fejlesztése során. Így került ez a téma a kari Karrier és Alumni Iroda tevékenységének fókuszába is. 2011-ben egy athéni konferencián¹ mutattuk be akkor végzett kutatásunk eredményeit, melyben külön vizsgáltuk a karon végzett diplomás nők elhelyezkedési és karrierépítési esélyeit, a feltételezett majdani munkakörülményeket (így a turizmus, vendéglátás, kereskedelem területén várható munkaidő-beosztás rugalmatlanságát). Mint az 1. és 2. táblázatban látható, a képzésbe belépett nők aránya nem jelentősen, de csökkent. Országos tendenciáról beszélhetünk, mint ezt egy 2012-ben készült tanulmány bemutatja, hogy a magyar felsőoktatásban korábbi stabil arány (nők 10% feletti aránytöbbséggel rendelkeznek) az elmúlt két évben, ha nem is számottevően, de változik (Garai, 2012). A tanulmány külön kitér a gazdaságtudományi képzés adataira is (Garai, 2012: 94). A tanulmány készítése közben már publikálásra kerültek a 2013-as felvételi jelentkezők legfontosabb adatai, melyek azt mutatták, hogy a nők aránya tovább csökkent a jelentkezők között. A felvett hallgatók közötti arányszám azonban stagnálást mutat.

¹ Eracon and Career EU Conference, 29. 04. 2011. Athens, Greece

3. táblázat. Hallgatók lakhely szerinti eloszlásának változása megyénként (%)

Megye	Országos adatok			BGF KVIK		
	2011	2012	2013	2011	2012	2013
Bács-Kiskun	5,0%	5,0%	5,0%	4,3%	4,2%	3,2%
Baranya	3,8%	3,9%	3,7%	2,9%	1,5%	1,4%
Békés	3,4%	3,2%	3,2%	2,0%	1,1%	2,2%
Borsod-Abaúj-Zemplén	6,5%	6,0%	6,1%	8,0%	2,5%	3,7%
Budapest	19,7%	20,3%	20,0%	34,7%	41,3%	46,7%
Csongrád	4,3%	4,4%	4,6%	0,3%	1,5%	1,8%
Fejér	4,3%	4,2%	4,0%	3,4%	3,7%	3,1%
Győr-Moson-Sopron	4,3%	4,3%	4,1%	2,9%	2,2%	1,3%
Hajdú-Bihar	5,6%	5,4%	5,7%	2,3%	1,9%	1,4%
Heves	3,3%	3,1%	3,1%	1,7%	1,8%	3,0%
Jász-Nagykun-Szolnok	3,6%	3,4%	3,5%	1,7%	2,4%	2,3%
Komárom-Esztergom	3,0%	2,9%	2,8%	4,0%	1,8%	3,2%
Nógrád	1,7%	1,7%	1,7%	1,1%	2,6%	1,7%
Pest	12,4%	12,9%	12,9%	17,2%	22,7%	12,1%
Somogy	2,8%	2,7%	2,8%	1,4%	1,4%	2,0%
Szabolcs-Szatmár-Bereg	5,7%	5,5%	5,7%	4,6%	2,6%	1,8%
Tolna	2,2%	2,2%	2,1%	0,6%	1,0%	1,9%
Vas	2,6%	2,6%	2,5%	2,0%	1,2%	2,0%
Veszprém	3,0%	3,5%	3,4%	1,4%	1,7%	2,0%
Zala	2,9%	2,8%	2,9%	3,4%	0,8%	3,0%

Forrás: felvi.hu és saját adatok, szerkesztés: szerzők, 2013.

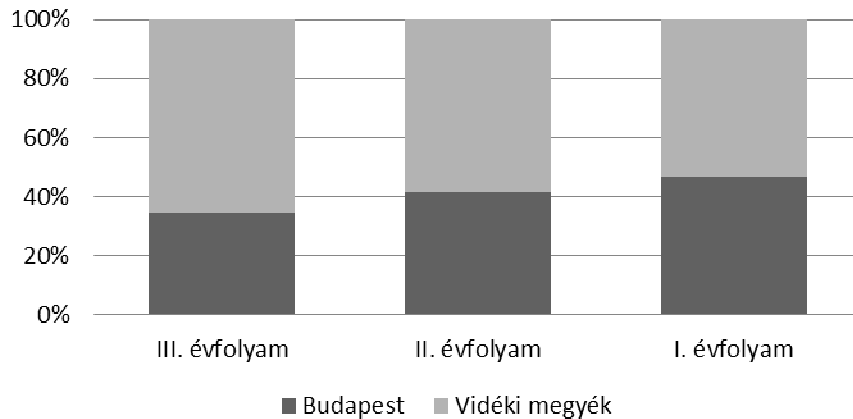
A következőkben bemutatjuk Karunk területi rekrutációs jellemzőit, illetve változásait összevetve országos adatokkal. A fenti táblázatban összesítettük az országos felvételi adatokat, melyek a felvi.hu oldalon érhetők el, és (minden képzési típus és tagozat összesített eredményeit tartalmazzák. Olyan adatsort, mely csak a nappali tagozatos hallgatók lakhelyének megyék szerinti eloszlását mutatja be, nem találtunk, így az adatsorokban szerepelnek a felnőttképzésben részt vevő diákok is. Ezért elválasztottuk a saját Karunk százalékos eredményeitől, mivel mi csak a nappali tagozatos hallgatókat vizsgáltuk ebben az esetben. Ennek ellenére érdekesnek és tanulságosnak tartottuk a két táblázat együttes tanulmányozását, vizsgálatát. Mielőtt elemeznénk a kapott értékeket, fontos megjegyezni, hogy a 2012-es adatokat a felvételi eljárás, a képzések finanszírozásának változtatása, illetve ennek időpontja miatt fenntartással kezeljük. A 2013-as felvételre (még ha közben ismét történtek is változások) való felkészülésre több ideje jutott a diákoknak, családoknak és iskoláknak. Amennyiben a közeljövőben nagyobb változás nem történik a feltételekben, akkor innentől kezdve lehet esetleges tendenciákra következtetni.

Szürke kitöltéssel jelöltük azokat a százalékokat, melyek változása csökkenő tendenciát mutat. Ezek közül a legjelentősebb változás Baranya, Borsod-Abaúj-Zemplén, Győr-Moson-Sopron, Szabolcs-Szatmár-Bereg megyéknél látható, ahonnan jelentősen csökkent a bejövő hallgatói létszám. Külön érdekesség Pest megye mutatószámának változása, 2012-ben jelentősen megemelkedett az itt lakó diákok száma, majd 2013-ban a korábbiaknál alacsonyabb lett. Így a jelenlegi második

évfolyamos hallgatók között nagyon sok az ingázó diák, aki nap mint nap utazik az iskolába.

Az országos átlagnál nagyobb ütemben növekszik a budapesti diákok aránya, mint az alábbi tábla is mutatja. Karunkon hagyományosan egyharmad-kétharmad arány volt a jellemző Budapest és vidék viszonylatban, de a jelenlegi első évfolyamnál már majdnem 50 %-os a fővárosi diákok aránya.

2. ábra. Nappali BA hallgatók lakóhely szerinti százalékos eloszlásának változása Budapest vidék viszonylatban



Forrás: Szerzők, 2013.

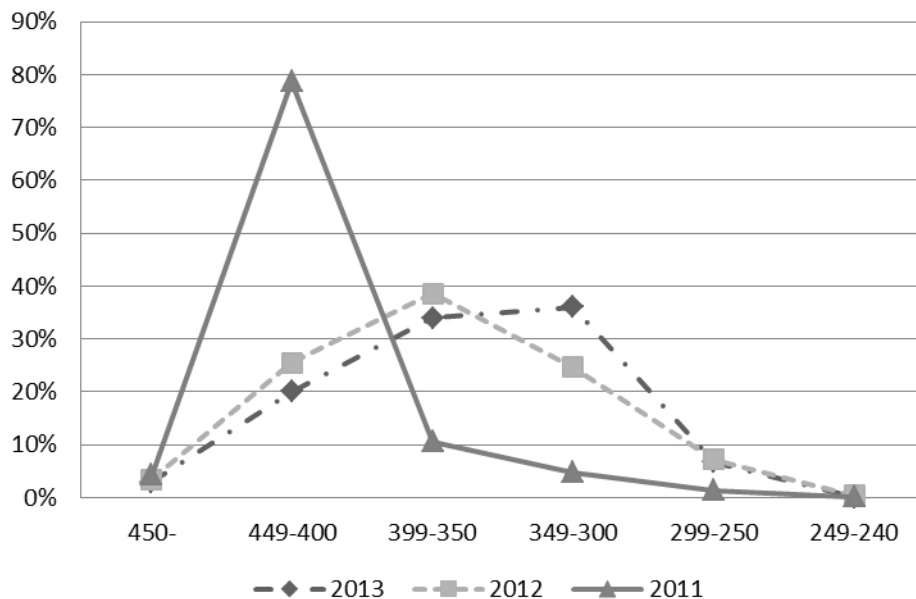
Az országos adatok nem mutatnak különösebb változásokat a korábbi évekhez képest. A hazai korábbi kutatások azt mutatják, hogy a felsőfokú végzettségűek területi eloszlása a hatvanas években kiegyenlítődött, azonban később ez a pozitív változás lelassult. A szuburbanizációs folyamatok hatására azonban látható, hogy a Budapestről kiköltöző felsőfokú végzettségűek (akik zömmel továbbra is a fővárosban dolgoznak) tovább növelik az agglomeráció képzettségi mutatóit, elsősorban Pest megyéét (Kiss, Tagai & Telbisz, 2008).

A budapesti diákok egyre növekvő száma Karunkon azt is mutatja, hogy a családok számára az iskola kiválasztásánál fontos annak székhelye is, azaz a költségek csökkentése. További kutatásokat igényel annak felderítése, hogy ugyanakkor miért csökkent jelentősen a Pest megyéből érkező diákok száma (vö. Polónyi, 2012).

A jelenlegi második évfolyamunknál azonban fontos figyelembe venni, hogy a „bejáró” diákok a konzultációkon kívüli szabadidejük jelentős részét utazással töltik, így a Kar szakmai és kulturális életébe történő bevonásuk (kompetenciafejlesztés, szakmai érdeklődés mélyítése, attitűd kialakítása, közösségi kapcsolatok stb.) problematikus lehet. A naponta utazó hallgatók számának növekedése az oktatásszervezést is érintheti – órarend, hallgatói szolgáltatások nyitva tartási ideje, stb. További adatok elemzésével a kutatók arra jutottak, hogy

- A területi elszigeteltség és a családok aktuális jövedelmi helyzete közvetlenül is korlátozza a továbbtanulási esélyeket (Kertesi & Kézdi, 2005).
- További korlátozó tényező az iskolázatlanság, a munkanélküliség és a társadalmi kirekesztettség is.

3. ábra. Felvételi pontszámok százalékos eloszlása



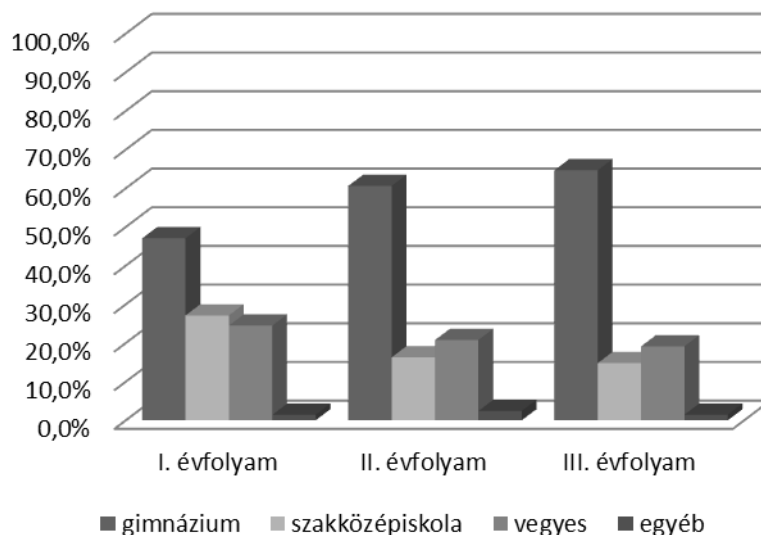
Forrás: Szerzők, 2013.

A 3. sz. ábra alapján jól látható, hogy az önköltséges I. és II. évfolyamos hallgatók felvételi pontszámának eloszlása jelentős változást mutat a harmadik évfolyamhoz képest. Több mint a felére csökkent a 400-449 közötti pontszámot elérték száma, és jelentősen növekedett az ennél alacsonyabb pontszámot hozott diákok aránya. Azaz a magas pontszámot elérő, eddig a Karra jelentkező középiskolások vagy nem jelentkeztek a felsőoktatásba, vagy az állami ösztöndíjas képzéseket preferálták, illetve lakóhelyükhöz közelebb fekvő intézményt választottak.

Középiskola típusa

Vizsgáltuk azt is, hogy az elmúlt három évben milyen módon és arányban változott a képzésbe belépő hallgatók középiskolai háttere. Karunkon gyakorlatorientált szakmai közgazdász képzés folyik, ennek ellenére hagyományosan a hallgatók több mint fele gimnáziumból érkezett. Ebben, mint ez a 4. ábrán látható, tendenciaszerű változás következett be. Folyamatosan csökken a gimnáziumokból érkező hallgatók aránya, és növekszik a szakközépiskolát végzettek száma. Az alábbi ábrán látható, hogy négy iskolatípus kategóriát hoztunk létre, mely annak köszönhető, hogy egyre több azon középiskolák száma, ahol több középfokú képzési lehetőség áll a diákok rendelkezésére. A rendelkezésünkre álló adatbázis csak azt mutatja meg, hogy a diák melyik iskolából érkezett, azt nem, hogy ott milyen típusú végzettséget szerzett. Mint a bevezetőben említettem, 2013 tavaszán készítettünk egy kérdőíves felmérést, ahol részletesen rákérdeztünk a középiskolai tanulmányokra is. Ezt a felmérést idén tavasszal megismételjük, így részletesebb összefüggések feltárása is lehetőségünk nyílik.

4. ábra. Vizsgált hallgatók megoszlása középiskola típusonként (%)



Forrás: Szerzők, 2013.

Összegzés

A kutatás kezdetekor megfogalmazott elképzeléseink vonatkozó eredményeink a következőképpen alakultak:

- nem változott jelentősen a nemek aránya

Az alapsokaság számszerűsített eredményei alapján az derült ki, hogy az első és második évfolyamra beiratkozott hallgatók között csökkent a nők aránya, de az eltérés nagysága nem teszi lehetővé további következtetés levonását. Azonban ha mindezt összevetjük az országos kutatások eredményeivel, látható az azonos tendencia, kiemelten gazdaságtudományi területen (Garai, 2012). További érdekes kutatási téma lehetne, hogy milyen életpályára kerülnek azok a nők, akik az elmúlt két évben, a felsőoktatási tanulmányok finanszírozási változásai miatt nem jelentkeztek a képzésekre, képzésünkre.

- nem változott jelentősen a hallgatóknál Budapest-vidék aránya, illetve a korábbi térségi eloszlás

Az itt kapott eredmények azt mutatják, hogy Budapest – Pest megye és vidék vonatkozásában, azaz a hallgatók lakóhelyszerinti térségi eloszlásában is tapasztalható változás. Az országos kutatások (Kiss, Tagai & Telbisz, 2008) megállapításai is alátámasztják, hogy a főváros és agglomerációs környezetének képzettségi előnye folyamatosan növekszik. Következtetésünk szerint, mint fővárosi felsőoktatási intézménynél, két oka lehet a változásnak, az egyik a már említett országos tendencia. A másik az „ingázó” hallgatók megjelenése, akik a budapesti megélhetési költségek vállalása helyett az utazást választják. Mindezt további vizsgálatokkal lehet és kell alátámasztani, hogy a Kar oktatásmenedzsmentje megfelelő döntéseket hozhasson: oktatásszervezés; szabadidős szakmai és kulturális programok időpontjai; szakkollégiumi helyek bővítése; egyéb támogatási lehetőségek felkutatása területén. Az adatok további hozadéka lehet a Főiskolai marketing koncepció ismételt átgondolása, esetlegesen az eddigi célterületek módosítása.

Oktatásmódszertani szempontból is fontosnak tarjuk végiggondolni, hogyan és milyen eszközökkel lehet az ingázó hallgatók tanulási tevékenységét támogatni.

Fontosnak tarjuk a megkezdett kutatás folytatását, hiszen a kérdőíves felmérés után további részletes és összehasonlítható információkat kaphatunk

- társadalmi mobilitás - intergenerációs mobilitás vizsgálata
- szülők iskolai végzettsége, ennek változásai
- fenti adatok és a Gazdasági matematika I. és Gazdasági jog I. tantárgy teljesítésének összefüggései.

Irodalomjegyzék

ANDOR M., & LISKÓ I. (1999). *Iskolaválasztás és mobilitás*. Budapest: Iskolakultúra.

KISS J. P., TAGAI G., & TELBISZ E. (2008). A szürkeállomány területi különbségei – katedrán innen és túl. *Területi Statisztika*, (5), 315-330.

GARAI O. (2012). A nők felvételi jelentkezéseinek sajátosságai. Esélylatolgatás a felvételi eljárás 2012-es változásai nyomán. *Felsőoktatási Műhely*, (2), 85-94.

KERTESI G., & KÉZDI G. (2005). *A foglalkoztatási válság gyermekei*. Budapest: MTA; BCE.

KSH (2012.). *A szegénység generációk közötti átörökítése*. Budapest: Központi Statisztikai Hivatal.

LANNERT J. (2004). *Pályaválasztási aspirációk*. Budapest: Szerzői kiadás.

POLÓNYI I. (2012). Honnan jönnek a hallgatók? *Educatio*, (2), 244-258.