

Az ipar- és a foglalkoztatáspolitikák kapcsolata regionális aspektusból

© HEGYI-KÉRI Ágnes

Miskolci Egyetem, Gazdaságtudományi Kar, Miskolc

hkagi@uni-miskolc.hu

A gazdasági növekedés és fejlődés egyik legszembetűnőbb kísérő jelensége a gazdasági tevékenység szerkezetének átalakulása különösen igaz ez a megállapítás a Visegrádi országok elmúlt évtizedére. A rendszerváltozást követő transzformációs recesszió egyik következményeként a monostrukturális gazdasági szerkezet viszonylag rövid időn belül átalakulni kényszerült. A folyamat nem tekinthető lezártnak és homogénnek. A gazdasági szerkezet regionális kialakulását, az egyes szektorok koncentrációját, a delokalizációt, a központi és regionális ipar – és területfejlesztési elképzelések is alakítják. A regionális gazdaság fejlődésében bemutatom az ipari foglalkoztatás jelentőségét. Ehhez kapcsolódva a regionális egyenlőtlenségeket szemlélve definiálom az iparpolitikát, foglalkoztatáspolitikát illetve a két politika egymáshoz való viszonyát. A regionális fejlesztés fő célkitűzése a kiegyensúlyozott térségi munkaerő megoszlás elősegítése, az elvándorlás megakadályozása. Kutatásom során igyekszem áttekinteni az iparban foglalkoztatottak regionális eloszlását, különböző indikátorok segítségével számszerűsítem az elmúlt évek folyamatait. Kutatási kérdésem, hogy vajon a rendszerváltozást követően, az Európai Unió csatlakozás éveiben (2000-2007) a vizsgált országokban hol és milyen mértékű regionális, szektorális, illetve ipari koncentráció jött létre. Milyen mértékű regionális egyenlőtlenségek alakultak ki az ipar területén a Visegrádi négyek között?

Elméleti bevezetés

A regionális egyenlőtlenségek folyamatát szemlélve szükséges foglalkozni az iparpolitikával, annak viszonyával a foglalkoztatáspolitikához. Az iparpolitika kölcsönhatásban van a foglalkoztatáspolitikával, regionális politikával, a versenypolitikával. Botos (2010) álláspontjával egyetértve minden sikeres piaccgazdaságban van ipar, ahol ipar van, ott mindig van valamiféle iparpolitika, és ahol iparpolitika van, ott van állami intervenció is. A különböző definíciók, értékelések egyetértenek abban, hogy a kormányzati beavatkozás, a szabályozás kapcsolódik az iparpolitikához. Az iparfejlesztés mind a feltörekvő, mind a fejlett országok feladata, mert az ipar fontos szerepet játszik a gazdaság fejlődésében, az ipari termékek biztosíthatják egy adott ország külkereskedelmi egyensúlyát, generálják az innovációt és ösztönzik a szolgáltatási szektor kínálatának bővülését (spill-over hatás), és befolyásolják egy országon belül a térbeli egyenlőtlenségeket is. A fogalom tisztázását az adott keretek között nincs lehetőség, mert az egyes szakértők között jelentős álláspontbeli különbségek alakultak ki. Botos (2010) Az iparpolitika metamorfózisa című munkájában alapos összefoglalást ad a fogalom evolúciójáról. László (1985) alárendelt szerepet tulajdonít az iparpolitikának, amelynek véleménye szerint elsődleges feladata a gazdaságpolitikai célok megvalósítása. Begg et al. (1994) tágabban értelmezett iparpolitika fogalmába illeszti a versenypolitikát, a funkcionális szabályok, a termék-, illetve termelési szabványok előírásait. Szűkebb

lehatárolásként úgy vélik, az iparpolitika definíciója a politikák széles körét öleli fel, többek között a fejlődő vagy hanyatló ágazatok közvetlen támogatását, az innovációhoz, az új technológia vagy K+F eredmény átvételéhez nyújtott segítséget, tőketámogatást, ágazati stratégiákat, közvetlen állami termelést. Az iparpolitikának napjainkban hazánkban és az újonnan csatlakozott országoknak egyaránt kettős kihívásnak kell megfelelnie (Nagy et al., 2004):

- egyrészt hozzá kell járulnia a ipar versenyképességének javításához, oly módon, hogy egyidejűleg figyelembe veszi a a szerkezeti átalakulással járó társadalmi, foglalkoztatási feszültségek enyhítésének a szempontjait,
- másrészt elő kell segítenie az Európai Unió belső piacába történő integrálódást.

Nagy et al. (2004) általános összefüggésként megfogalmazzák, hogy komplementaritás figyelhető meg az ipar és a foglalkoztatáspolitika között. A munkahelyek védelme nemcsak, akadályozhatja, hanem ösztönözheti is a kutatásfejlesztési beruházásokat, a béralku rendszerétől és az adott iparágban alkalmazott technológia sajátosságaitól függően (Nagy et al., 2004). A foglalkoztatáspolitika elemzésénél nem térek ki a szociálpolitikai és oktatáspolitikai relevanciára, amely Dabasi et al. (2011) szerint a munkaerő kínálati oldalára hat. Az iparban prognosztizálható technológiai, szakmastruktúrát érintő változások hatnak az ipar munkaerőkeresletére, felerősítve a munkaerőpiacon parciális munkaerő-piaci egyensúlytalanságokat, túlkínálatot és hiányt. Folyamatos és rugalmas munkaerő-piaci (át)képzési formákkal, szolgáltató jellegű munkaerő-közvetítéssel enyhíthetőek ezek a problémák (Nagy et al., 2004). A munkaerő-kereslet zöme a legalább ötven főt foglalkoztató, illetve annál nagyobb szervezetekben jelenik meg. A kisméretű gazdasági szervezetek foglalkoztatási képessége – többek között demográfiai okok miatt is – szűkülni fog. Az iparnak a foglalkoztatásban betöltött szerepe továbbra is meghatározó, és az iparfejlődés lokálisan súlyos foglalkoztatási, és ezáltal szociális gondokat idézhet elő. A létrejött problémának a kezelése nem elősorban az iparpolitika feladata, hanem összehangolt fejlesztéspolitikát igényel, amelyhez az iparpolitika mindenképpen hozzájárulhat. Tényként kezelendő, hogy olyan súlyos problémák, mint a barnamezős területek revitalizációja, a három részpolitika (területi, foglalkoztatás és iparpolitika) összehangolása, összefogása és együttműködése nélkül kudarccal, vagy legalábbis nehezebb megvalósítást igényel. A transzformációs recesszió esetében kiemelt figyelmet érdemel a gazdasági dualizmus átalakulása az országon belül. Az iparilag túlspecializálódó régiók hirtelen ipari váláságba zuhanása tovább növeli az országon belüli regionális egyenlőtlenségeket. Ennek fényében tartom relevánsnak megvizsgálni az ipari foglalkoztatottak regionális eloszlását, koncentrálódását egyes térségekben.

Dezindusztrializáció – reindusztrializáció

Takács (2004) a dezindusztrializáció, mint kifejezés tartalmát tekintve az ipar hanyatlását, sorvadását vagy leépülését jelenti. A szerkezetváltozást gyakran azonosítják a dezindusztrializáció fogalmával, ami annál szűkebb fogalom és leggyakrabban az ipari foglalkoztatottak számának csökkenését (Kiss, 2010; Cheshire, 1991) valamint az ipari kibocsátás csökkenését értik alatta. Saeger (1997) szerint a de(z)indusztrializáció legelfogadottabb definíciója alatt a feldolgozó iparban foglalkoztatottak arányának csökkenését értjük. Annak ellenére, hogy az ipar a

technikai-műszaki haladás hordozója, jelentőségének mérése szorosan kötődik az iparban foglalkoztattak számához (egységnyi területre, ezer főre, ezer aktív foglalkoztatottra vetítve). Ezek a mutatók nem az ipar fejlettségére, hanem az iparosodás mértékére utalnak. Saeger (1997) véleménye szerint számos érvet lehet felhozni amellet, hogy miért ezt az egy indikátort használják a szakemberek:

- a feldolgozóiparban foglalkoztatottak aránya széles körben használt mutató az industrializáció szintjének és a gazdasági fejlettség számszerűsítésének,
- a feldolgozóipar nagyságának leginkább szembetűnő indikátora, amely a közvéleményt is élénken foglalkoztatja,
- a szektorok közötti költségtényezők változására, különösen az input tényezők változására fókuszál.

A feldolgozóiparba való munkaerő beáramlás a gazdasági növekedés jeleként értelmezhető.

1. táblázat. Feldolgozó iparban foglalkoztattak számának változása 2000-2007 között (%)

Ország	Feldolgozó iparban foglalkoztattak számának változása 2000-2007 között (%)
Szlovákia	103,1705
Magyarország	102,3737
Csehország	100,4312
Lengyelország	99,96731

Forrás: OECD alapján saját szerkesztés

Kuttor és Hegyi (2012) alátámasztotta, hogy a feldolgozó ipari termelékenység befolyásolja az adott országok kibocsátását. Vizsgálataim előtt regionális szinten is találtam összefüggést a feldolgozóipari foglalkoztatottak és a logaritmizált GDP között. A kapcsolat erőssége szoros ($R^2=0,6586$) és a következő regressziós egyenessel írható le:

1. egyenlet. Regressziós összefüggés az ipari foglalkoztattak aránya és a GDP között

$$y=0,0134x + 3,7348.$$

Ezzel alátámasztottam azon feltételezésemet, hogy az feldolgozóipari foglalkoztattak regionális eloszlása befolyásolja a regionális egyenlőtlenségeket.

Módszertan

A hipotézisem további igazolására három módszertant választottam. A 2. táblázatban összefoglaltam a használt módszertant.

2. táblázat. Módszertan

	Képlet	Leírás
Módosított Lillien Index	$MLI = \sqrt{\sum_{i=1}^n X_{i,1} X_{i,2} \left(\ln \frac{X_{i,2}}{X_{i,1}} \right)^2}$	A MLI-t az alábbiak alapján számíthatjuk ki két időpont között (1 és 2) és $i=1, \dots, n$, szektor bevonásával, ahol $\sum_{i=1}^n X_i = X$ (foglalkoztattak, kibocsátás szektorális aránya)
Lokációs Index	$LQ_i = (e_i/e)/(E_i/E)$	LQ_i = lokációs index az adott régió, adott szektorában e_i = foglalkoztattak aránya adott szektorban i régióban e = teljes foglalkoztattak aránya az adott régióban E_i = foglalkoztattak aránya adott szektorban E = teljes foglalkoztattak aránya a teljes nemzetgazdaságban
Herfindahl-Hirschman Index	$H_j^c = \sum_{i=1}^n (g_{ij}^c)^4$ $H_i^s = \sum_{j=1}^m (g_{ij}^s)^2$	H_j^c - Herfindahl-Hirschman féle koncentráció mérőszáma H_i^s - Herfindahl-Hirschman féle specializáció mérőszáma i – régió; j- szektor X – foglalkoztatott létszám; X_{ij} – i régió, j szektorában foglalkoztatottak száma; X_j – j szektor teljes foglalkoztatott száma; X_i – i régió teljes foglalkoztatott száma; g_{ij}^c - i régió aránya a szektor teljes arányban; g_{ij}^s – j szektor aránya az i régióban

Forrás: saját szerkesztés

A strukturális átalakulás dinamikáját a Módosított Lillien Index segítségével szeretném összehasonlíthatóvá tenni. Kutatási kérdésem, hogy regionális szinten a struktúra átalakulás dinamikája milyen hatással volt az ipari tevékenység koncentrációjára. Vajon a dinamikusabb átalakulás egyes régiókban növelte vagy csökkentette az iparban foglalkoztatottak koncentrációját.

Módosított Lillien Index

Stamer (1999) szerint a strukturális változások mértékét két időperiódus között a Módosított Lillien index-el lehet mérni (MLI). A MLI-t az alábbiak alapján számíthatjuk ki két időpont között (1 és 2) és $i=1, \dots, n$, szektor bevonásával, ahol $\sum_{i=1}^n X_i = X$ (foglalkoztattak, kibocsátás szektorális aránya):

2. egyenlet. Módosított Lillien index képlete

$$MLI = \sqrt{\sum_{i=1}^n X_{i,1} X_{i,2} \left(\ln \frac{X_{i,2}}{X_{i,1}} \right)^2}$$

Regionális szinten a vizsgálataim kimutatták, hogy közép-Magyarország a 6. helyen áll, utána egy szlovákiai régió következik (Zapadne Slovensko). Érdekessége a számításaimnak, hogy Észak-Magyarország az utolsó helyen áll, a legkisebb mértékű strukturális átalakulás itt volt tapasztalható. A magyarországi régiók közül öt a legalacsonyabb átalakulást mutató régiók között helyezkedik el. Ugyancsak itt található a pozsonyi régió is.

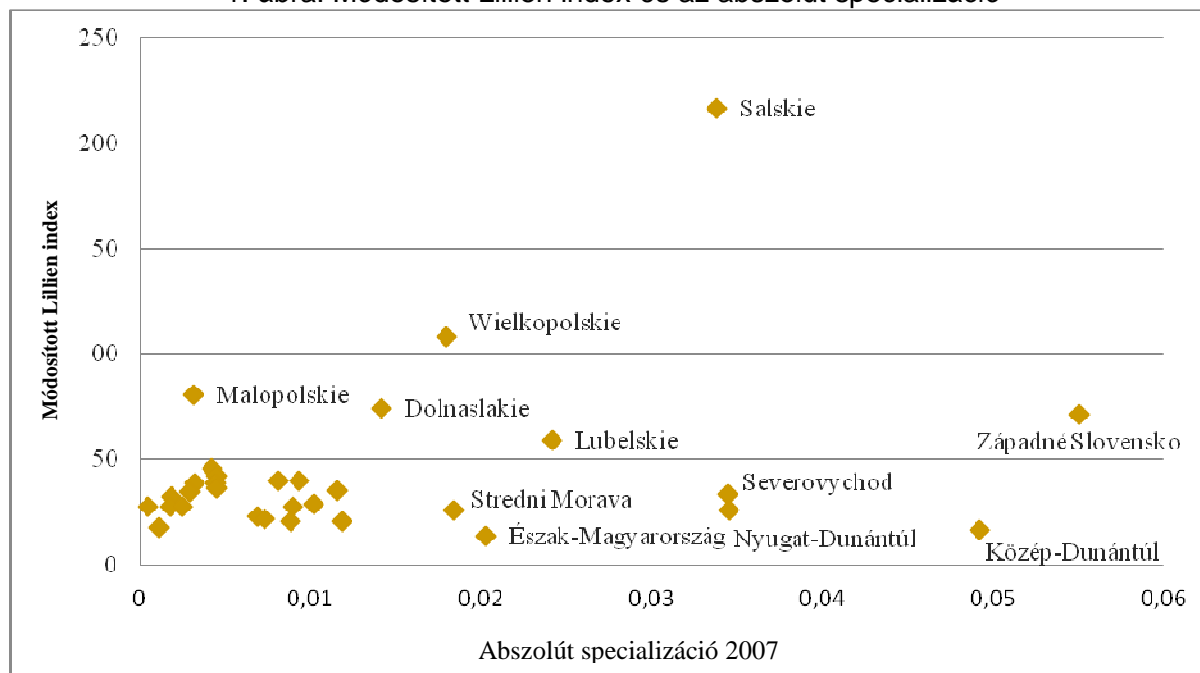
3. táblázat. MLI értéke 2000-2007 között

	Régió	MLI
6.	Közép-Magyarország	71,69
7.	Západné Slovensko	71,65
11.	Východné Slovensko	40,16
17.	Stredné Slovensko	35,48
20.	Dél-Alföld	32,56
27.	Nyugat-Dunántúl	25,60
28.	Észak-Alföld	23,16
32.	Dél-Dunántúl	17,45
33.	Közép-Dunántúl	16,68
34.	Bratislavský kraj	16,08
35.	Észak-Magyarország	13,67

Forrás: Eurostat adatok alapján saját számítás

Ezek után összevettem kutatási kérdésem alapján a Módosított Lillien indexet és az abszolút specializációs mutatót. A 3. ábrán látható, hogy nem mutatható ki összefüggés a struktúraváltozás dinamikája és a regionális specializáció között. Ellenben az egyértelműsíthető, hogy a magyarországi régiókban a növekvő specializáció a gazdasági szektorok jelentősebb átstrukturálódás nélkül ment végbe. Ezekben a régiókban egy szektor bővülésének, vagy a relatív növekedésnek tudható be, azaz az ipari szektor kisebb arányban csökkent vagy stagnált még a több is szektor nagyobb arányban zsugorodott.

1. ábra. Módosított Lillien index és az abszolút specializáció

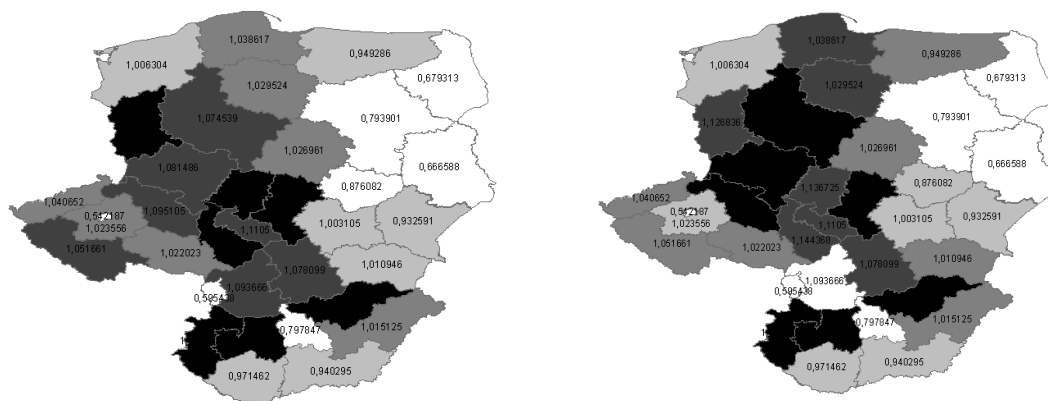


Forrás: saját számítás

Lokációs index

A tényezőellátottság javulása, munkaerő koncentrációja növeli az adott régió vonzerejét, annak lehetőségét, hogy más gyártási tevékenység is megjelenik, letelepül, ami egy kumulatív folyamatot eredményezhet (Krugman, 1998). A lokációs index, hányados kiszámítása segítségével vizsgálom meg az ipari foglalkoztatottak regionális elhelyezkedését, koncentrációját. A LQ hányados segítségével vizsgáltam meg, hogy az adott régióban az országos átlagtól eltérő ipari koncentráció jött-e létre, hogyan változott a vizsgált időszakban az iparban foglalkoztatottak területi megoszlása. Amennyiben az LQ=1 értéket vesz fel, az azt jelenti, hogy a vizsgált területen ugyanaz az ipari foglalkoztatottak százalékos megoszlása az adott ország teljes foglalkoztatott állományában. A lokációs index értéke 1-től eltérő szám, attól függően, hogy az országos átlagtól magasabb az adott régióban a foglalkoztatottak aránya ($1 >$) vagy alacsonyabb ($1 <$). Magyarországon a vizsgált időszakban nőttek a LQ hányados alapján a különbségek az egyes régiók között. Közép-dunántúli és Nyugat-magyarországi régiókba koncentrált az ipari foglalkoztatottak aránya. Ebben a két régióban az LQ hányados 1,3 körüli értéket vett fel, 2007-re. A Dél-dunántúli régióban az LQ értéke 1 alatti értéket vett fel. Hasonlóan 1 körüli értéken mozog Észak-Alföld és Dél-Alföld is. Összességében nőttek a különbségek a régiók között. Szlovákiában az ipari foglalkoztatottak száma két régióban koncentrálnak (Zapadne Slovensko és Stredne Slovensko).

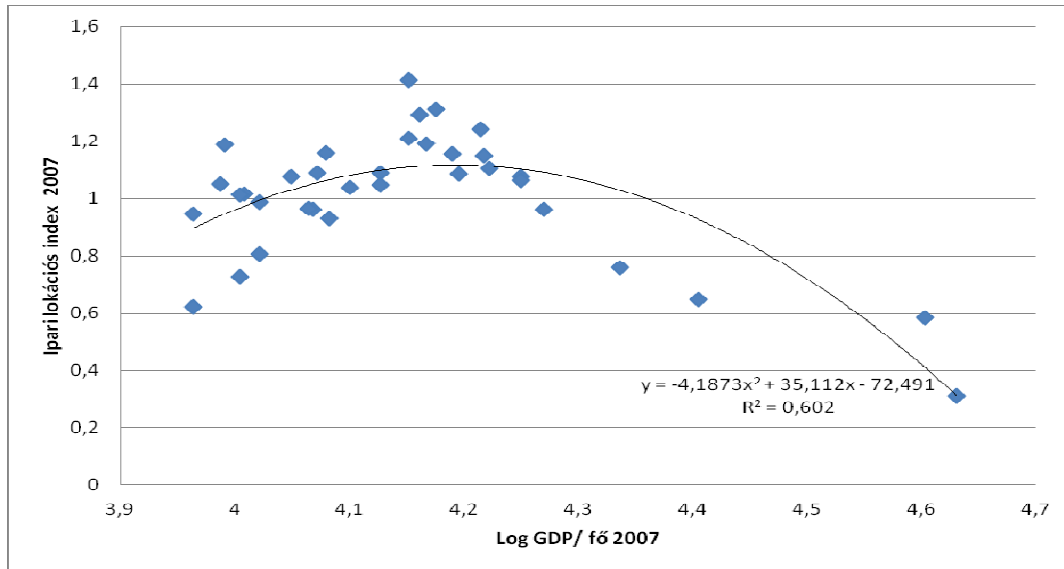
1-2. térkép. Ipari foglalkoztatottak koncentrációjának változása – lokációs index alapján (2000-ben és 2007-ben)



A térképen a régiókat a lokációs indexek szerint kvantilisok szerint csoportosítva ábrázoltam. A térkép elárulja, hogy 2007-re fokozódott a lengyelországi nyugati régiókban az ipari foglalkoztatottak koncentrációja. A vizsgált időszakban növekedtek az egyes országon belüli különbségek, és folyamatos koncentrációnövekedés figyelhető meg. Kivétel Magyarország, ahol jellemzően Közép- és Nyugat-Dunántúlon ment végbe az ipari foglalkoztatottak erőteljes koncentrációja, pozitív strukturális foglalkoztatás-növekedését okozva. Észak-Magyarországon az ipari foglalkoztatottak arányának koncentrációja nem tudta erőteljesen növelni a foglalkoztatottak arányát, azaz a csökkenő ütemű munkahelyteremtés, a lokális, illetve más ágazati tényezők visszaszorulására vezethető vissza. Szlovákiában

egyértelműen a Nyugat-Szlovákia régió lett az ipari koncentráció nyertese. Saeger (1997) vizsgálódása nyomán regionális szinten összevettem az ipari lokációs index és a GDP/fő közötti összefüggést, amelyet a 4. ábrán tüntettem fel.

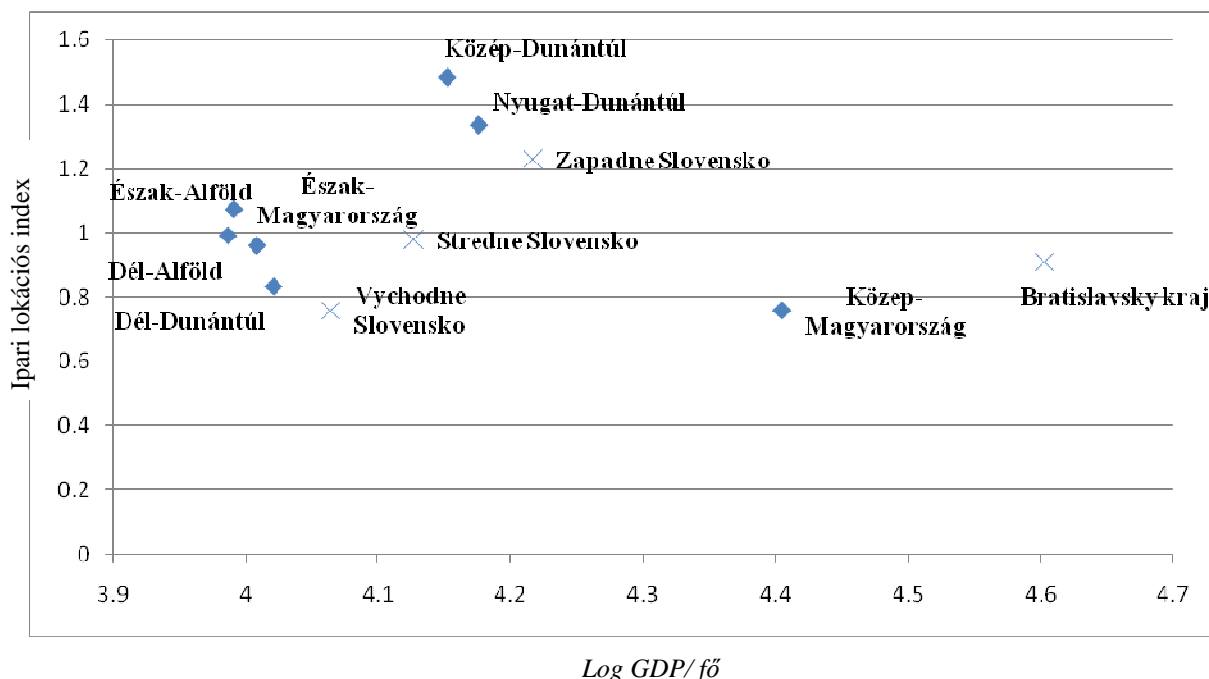
2. ábra. Ipari lokációs index és a GDP közötti összefüggés



Forrás: EUROSTAT alapján

Ugyanebben a kontextusban megvizsgáltam a Szlovákiában és Magyarországon az ipari lokációs index és a GDP közötti összefüggést. Az 5. ábrán látható, hogy a két fővárosi régió logaritmizált GDP-ben nincs számottevő eltérés, ellenben a lokációs index Pozsonyban magasabb értéket mutat. A pozsonyi régióban nagyobb tehát az ipari foglalkoztatottak aránya, ellenben Hegyi (2012) kimutatta hogy a Közép-magyarországi régióban különösen magas a szolgáltatások területén dolgozók aránya. A régiókat tekintve láthatjuk, hogy három régióban a magas lokációs index, magasabb GDP-vel párosul. Ezekben a régiókban az ipari koncentráció pozitívan befolyásolja a gazdasági teljesítményt. A második csoport ettől eltérően mindkét értékben alacsonyabb mutatókat produkál.

5. ábra. Ipari lokációs index és a GDP közötti összefüggés Forrás: EUROSTAT



A Visegrádi országoktól eltérően, amennyiben Szlovákiát és Magyarországot vizsgáljuk, a két index között nincs függvényeszerű kapcsolat.

Herfindahl-Hirschman index

A Herfindahl-Hirschman index az egyik legismertebb statisztikai mérőszáma a koncentráció, specializáció számszerűsítésének. Abszolút koncentrációs, specializációs indexnek is nevezik. Jeney és Szabó (2001) megjegyzi, hogy a Herfindahl index nagyon hasonlít a Gini-Hirschman-féle koncentrációs arány képletére (Nemes Nagy szerk., 1977). Az index értéke 0-1 között mozog, annak alapján, hogy milyen mértékű abszolút koncentráció, specializáció mérhető. Az ipari foglalkoztatottak (építőipar nélkül) területén a legnagyobb abszolút koncentrációs értékeket (HiC) 2000-ben és 2007-ben Szlovákia mutatta. Összehasonlítás képen megjegyezzük, hogy a szlovákiai mezőgazdaságnál is nagyobb arányú koncentráció jellemezte a magyar pénzügyi szektort. Magas specializációs értéket a pénzügyi szektorban foglalkoztatottak száma növeli (kiugróan), illetve az építőiparban és az iparban foglalkoztatottak arányára lehet vissza vezetni. Szlovákiában abszolút specializációs mérőszám Západné Slovensko régióban mutatott 2000-ben magas értéket (0,745834), amely 2007-re mérséklődött 0,558552-re.

4. táblázat. Ipari koncentráció (építőipar nélkül)

Ipari abszolút koncentráció	2000	2007
Csehország	0,13	0,13
Magyarország	0,15	0,15
Lengyelország	0,08	0,08
Szlovákia	0,29	0,30

Forrás: Saját számítás

Összefoglalás

Cikkemben áttekintettem az iparpolitika és a foglalkoztatás politika közös területeit, kapcsolatát a két országban, annak okán, hogy a regionális szinten az ipari foglalkozottak aránya és a regionális GDP között szoros összefüggés mutatható ki. Véleményem szerint, ha létezik ideális iparpolitikai koncepció, akkor a transzformációs recessziót átélt országok esetében, mindenképpen tartalmaznia kell, az iparhoz és az ágazati változásokhoz kötődő technológiai, térbeli és társadalmi problémákat figyelembe vevő állami koordinációnak fontosságát. Véleményem szerint ez a három fogalom (technológia, térbeliség és társadalom) a termelékenység, a versenyképesség erősítését kellőképpen lefedi. Az ipar területi elhelyezkedése tehát fokozhatja a regionális egyenlőtlenségeket. A Visegrádi országokban reindusztrializációs folyamatok játszódtak le 2000-2007 között. A Visegrádi országok régióit megvizsgálva 2007-ben megállapíthatjuk, hogy a fővárosi régiókban dezindusztrializációs folyamatok zajlanak, a négy fővárosi régió pedig teljes egészében külön csoportot alkot. Ugyanakkor nem mutatható ki egyértelmű kapcsolat a struktúraváltozás dinamikája és a regionális specializáció között. 2000-2007 között az ipari termelés magterülete alakult ki a Visegrádi országok nyugati területén. Magyarországon alacsony strukturális átrendeződés mellett fokozódott az egyes régiók specializációja, amely egyes ágazatok csökkenésére vezethető vissza. Magyarországon kiemelkedően magas, Szlovákiát is megelőző a pénzügyi szektor koncentrációja, amely a vizsgált időszakban tovább növekedett. A pénzügyi szféra jelentős mértékben egy régióba (Közép-Magyarország) koncentráldott. Szlovákiában növekedtek az ipari egyenlőtlenségek a vizsgált időszakban, amely hosszú távon károsan befolyásolhatja az ország teljesítményét. Szlovákiában a régiók között tapasztalható a legnagyobb mértékű koncentráció, amely az ország területével illetve földrajzi elhelyezkedésével indokolható. A Visegrádi országoktól eltérően az ipari lokációs index és a regionális GDP között, Szlovákiát és Magyarországot vizsgáljuk, nincs függvényyszerű kapcsolat. Hegyi (2012) szerint az ipari termelékenység változása és a pénzügyi szektor termelékenység változása között nem fedezhető fel kapcsolat, azaz a feldolgozó ipari termelékenység a szolgáltatási szektor egyéb ágazatainak termelékenység pozitívan befolyásolja, kivételt a pénzügyi szektor képez. Összegezeként megállapítom, hogy bármely fejlesztés és iparpolitikában hangsúlyosabb szerepet kell kapni a foglalkoztatáspolitikával való együttműködésnek.

"A kutatómunka a TÁMOP 4.2.1.B-10/2/KONV-001-2010 jel? projekt részeként az Európai Unió támogatásával, az Európai Szociális Alap társfinanszírozásával valósult meg."

Irodalomjegyzék

- BEGG, I. LANSBURY, M., & MAYES, D. G. (1994): Decentralizált iparpolitika és regionális fejlődés *Tér és Társadalom*, 8 (1-2), 167-185.
- BOTOS B. (2010): *Az iparpolitika metamorfózisa*. Budapest: Zsigmond Király Főiskola, L'Harmattan.
- CHESHIRE, P. (1991): Problems of regional transformation and deindustrialization in the European Community. In Rodwin, L., & Sazanami, H. (Eds.): *Industrial change and regional economic transformation* (pp. 237-268). London: Harper Collins Academic.
- DABASI Zs. et al. (2011): *Munkaerőpiac és foglalkoztatáspolitikai*. Miskolc: Miskolci Egyetem.
- JENEY L., & SZABÓ P. (2001): A magyar ipar a specializációs és koncentrációs indexek tükrében az 1990-es években. In *A Magyar Földrajzi Konferencia tudományos közleményei*. CD-ROM. Szeged: SZTE TTK.
- KISS É. (2010): *Területi szerkezetváltás a magyar iparban 1989 után*. Budapest-Pécs: Dialóg Campus.
- KRUGMAN, P. (1998): What's new about the new economic geography? *Oxford Review of Economic Policy*, 14, 7-17.
- KUTTOR D., & HEGYI-KÉRI Á. (2012): Additions to the industrial restructuring of sectoral and geographical dimension of the study of Central and Eastern Europe. In *MicroCadd konferencia*. Miskolc.
- LÁSZLÓ Gy. (1985): *Ipari gazdasági ismeretek. 2. Iparpolitika-iparfejlesztés*. Budapest: PJPTE.
- NAGY K. et al. (2004): Gondolatok a magyar iparpolitikáról: alkalmazkodás és útkeresés. *Kopint-Datorg Műhelytanulmányok*, 39.
- NEMES NAGY J. (szerk.) (1977): *Regionális gazdaságföldrajzi gyakorlatok*. Budapest: Tankönyvkiadó.
- SAEGER, S. (1997): Globalization and Deindustrialization: Myth and Reality in the OECD. *Weltwirtschaftliches Archly. Review of World Economics*, 133 (4), 579-607.
- STAMER, M. (1999): *Strukturwandel und wirtschaftliche Entwicklung in Deutschland, den USA und Japan*. Aachen.
- TAKÁCS Z. (2004): Az ipar leépülésének jelensége néhány külföldi példán. In Tóth I. János (szerk.): *Észak-Magyarország gazdasági helyzete, 1990-2001. Adatok, tendenciák, elemzések* (pp. 13-26). Budapest: Kopint-Datorg.