

A civilek szerepe a barnamezős területeken. Adalékok a miskolci revitalizációs stratégia kialakításához

© DABASI HALÁSZ Zsuzsanna

Miskolci Egyetem, Gazdaságtudományi Kar, Miskolc

hrdabasi@uni-miskolc.hu

A magyarországi gyermekek egyre nagyobb hányada hátrányos helyzetű családokban, lakóközösségekben, lepusztuló térségekben, depressziós- és stressz-övezetekben él. Ezen területek kialakulásának egyik oka Magyarországon a szocialista nagyipar leépülését követő elmaradt revitalizáció. Ma Magyarországon a barnamezős területeken nem létezik olyan új pályára állító komplex stratégia, amely a környezeti rekultivációt összekapcsolja a társadalmi szempontokkal is. Ebben az írásban a borsodi és azon belül a miskolci nehézipari fellegvár területén kialakult barnamező helyzetével foglalkozom, bemutatom az elmaradt revitalizáció migrációs hatását. Bemutatom a térségben meglévő a civil kezdeményezések szerepét és hatását vagy az éppen kiaknázatlan lehetőségeiket. Kutatási kérdésem, hogy lehetséges-e egy revitalizációs politika, és ebben milyen szerepe van a civil szervezeteknek.

Barnamezők Borsodban és Miskolcon

Magyarországon az elhagyott iparterületeken kialakult barnamezők nagyságának területi elrendezése változatos képet mutat. Szinte az ország egész területén található felhagyott bányákat, ipari üzemeket, laktanyákat. Igazi társadalmi problémát azonban a Dunától keletre eső területeken okozott az ipar eltűnése. Nyugat-Magyarországon, ahol fejlett volt az ipar és rendelkezésre álltak a kiváló vállalkozói készségek és képességek, viszonylag gyorsan beindult a revitalizáció. A keleti országrészben ezzel szemben az erőltetett iparosítás és a nem létező vállalkozói készségek következtében nem volt és most sincs lehetőség az átstrukturálódásra.

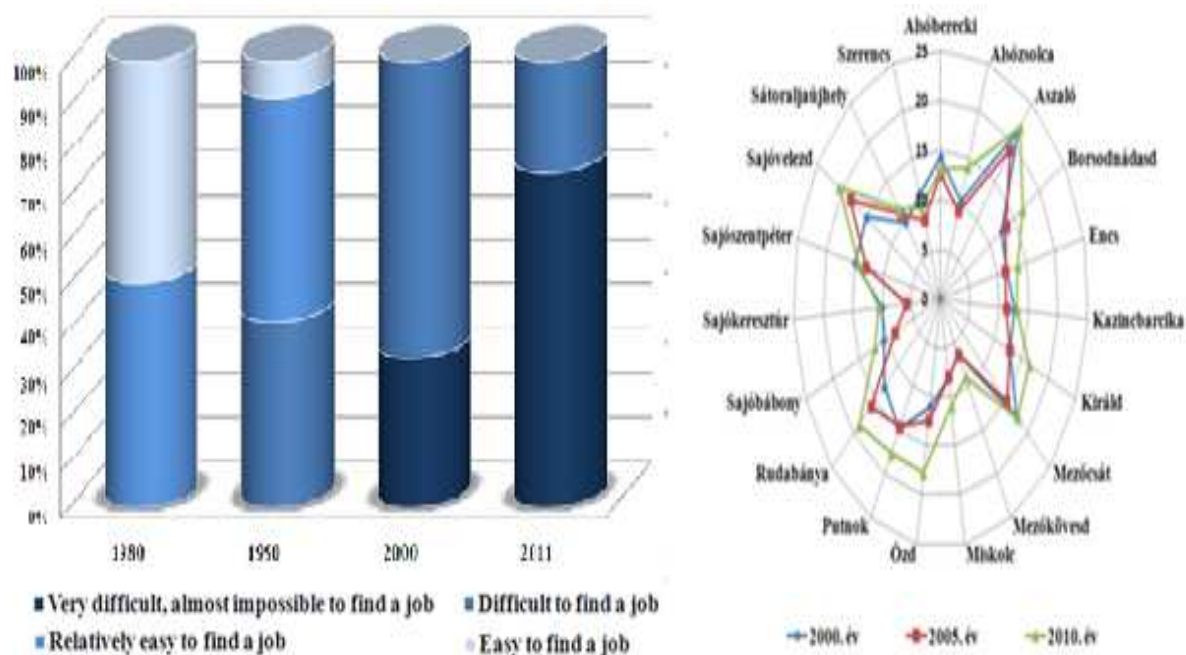
Magyarországon két régióban magas a barnamezős területek aránya: a Dél-Dunántúlon megközelítőleg 2000 hektárnyi, valamint az észak-magyarországi régióban, ahol több mint 3200 hektár a rozsdáövek mérete, az utóbbi 70 százalékát a borsodi területek teszik ki. A Borsod megyében kialakult barnamezők különösen súlyos gazdasági, társadalmi problémákkal küzdenek. Itt az ipar leépülése elsősorban néhány nagyobb városra és környékére koncentrálódik, melyek közül kiemelkedik az Ózdi és a Miskolci kistérség.

2011-ben megkerestük a B-A-Z megyében barnamezővel rendelkező települések önkormányzatát. Az interjúk során egyértelműen kiderült, hogy az elmúlt 5-10 évben nem valósult meg komplex fejlesztés, az önkormányzatok 66 százaléka azt állította, hogy a település nem tud önerőből a leépült területnek új funkciót találni, 58 százalékuk szerint pedig az adott város, falu nem képes egyedül kezelni a barnamezők problémáját. A munkaerőpiac működéséről mind az önkormányzatok, mind a válaszadók fele úgy nyilatkozott, hogy a rendszerváltás idején még könnyű volt munkát találni. Ezzel szemben a 2000-es évet már úgy értékelték, hogy inkább

nehézkes volt, napjainkban pedig az önkormányzatok 75 százaléka szerint nagyon nehéz, szinte lehetetlen a barnamezők környéken az elhelyezkedés.

Borsod a leghátrányosabb helyzetű megyék közé tartozik, a 2008-ban bekövetkezett válság még inkább súlyosbította a helyzetet, az egész megyét különösen megviselte. A munkanélküliség országos átlaga az elmúlt évtizedben 6 és 9 százalék között ingadozott, míg a borsodi ennek az aránynak körülbelül kétszerese 11 és 14 százalék között volt. A vizsgálat alá vont települések kapcsán, arra az eredményre jutottunk, hogy a rozsdaoveken 2006 és 2011 között, a regisztrált álláskeresők száma folyamatos növekedést mutat, és a gazdasági válság utáni időszak bizonyult a legnehezebbnek. Az ipari termelés visszaszorulásának nem csak a közvetlen, hanem a közvetett hatását is érdemes megfigyelni. A 2008 végén kirobbant hitelválság újfajta problémákat vetett felszínre, hamar kiderült, hogy nagyobb a baj, mint elsőre látszott. Nem a lakásválság és a munkanélküliség a legfenyegetőbb, hanem a nyomában kialakuló családválság. Amikor az ember először éli át otthona, munkája elvesztését, természetesen sok éri, és nem tud elvonatoztatni ettől a kérdéstől. Ha más tragédiákat is átél - elveszti esetleg családtagját, súlyos betegség jön - ráébred, másodlagos, hogy hol lakik. A barnamezős területeken eladhatatlanná váltak az ingatlanok, szinte lehetetlen munkát találni, a felvett kölcsönök költsége felőrölte az embereket. Mélyült a depresszió. Romlott az általános közérzet.

1. ábra. Elhelyezkedési lehetőség relatív munkanélküliségi ráta a B-A-Z megyei barnamezős önkormányzatok területén



Forrás: Saját felmérés és NFSZ adatokból saját szerkesztés

Az ipari szektorok lakosságának legnagyobb részénél alacsony a jövedelem, és ezzel az életszínvonal is. Az ipar, általában a termelő szférák „presztízsét” jelzi az is, hogy a feldolgozóipari bruttó átlagkereset 2008-ban 184 ezer forint volt, a költségvetési szférában 219 ezer, míg a szolgáltatások területén – igaz, jelentős szóródással – de elérte a 300 ezer forintot (Botos, 2009). A migráció felerősödése következtében a területi szegregáció is nőtt. A települési egyenlőtlenség egy

önmagát felerősítő folyamatot indított el. A tehetősebb réteg migrációjával növekedett a hátrányos helyzetűek aránya az adott lakóközösségben, amely a társadalmilag mobilabb állampolgárok további elköltözését eredményezte. Ez a folyamat Borsodban jellemzően az etnikai alapú társadalmi kirekesztéssel is összekapcsolódik. A spontán migráció felerősödéséhez a többségi társadalom tudatos kirekesztő törekvései is hozzájárultak. A rozsdáövek nem vonzották a befektetőket, így nem létesültek új munkahelyek, illetve amik alakultak, azok „másod osztályúak”. A munkaerőpiacon egyre erősödött a dualitás. Itt deviáns viselkedések, szegénységi szubkultúrák jelentek meg (Takács, 2003). A dezindustrializáció tovagyűrűző veszélyét egyébként abban látjuk, hogy nemcsak a tevékenységek szűntek meg, hanem a termelési alapok is, az eszközháttér. A különböző privatizációs hullámok kapcsán legtöbbször a gépeket széthordták, az épületeket pedig jó esetben sorsukra hagyták, vagy éppen megkísérelték más célokra hasznosítani, rossz esetben viszont lerombolták. Ezzel szinte ellehetetlenítették a folyamat megállítást vagy talán megfordítást a borsodi barnamezőkön. A különböző országok más-más technikával próbálták kezelni az ipar leépülését, annak közvetlen és közvetett káros hatásait. Két típus terjedt el: a visszaiparosítás és a teljes struktúra átalakítása. A fejlett országokban a válasz a kettő ötvözete. Ipari szerkezetváltásnak nevezzük, amikor az ipar leépülésével párhuzamosan újraiparosítunk. Ekkor új, tudásalapú, innovatív ágazatok is kialakulnak. Ez az új ipar kevesebb, de képzettebb munkaerőt igényel, mint a hagyományos. Teljes struktúraváltás esetén az ipari ágazatok helyett más, zömében szolgáltatási szektorok jelennek meg.

Ez is más kompetenciákat igényel a munkaerőtől. A területfejlesztési politika fő feladata lett a régi iparvidékek újraiparosításának vagy új gazdasági funkciók meghonosításának támogatása. A visszaiparosítás sikereesebbnek bizonyult a környezet szempontjából, viszont a teljes szerkezetváltás a munkaerő-piaci problémákat jobban kezelte. A borsodi iparvidégekön azonban egyik sem valósult meg a 2011-es vizsgálataink szerint.

A miskolci barnamezők

Miskolcon négy barnamezős terület található, ebből három belterületen és egy külterületen helyezkedik el, területük összesen 525,84 ha. A három legnagyobb egymás szomszédságában terül el, mintegy rozsdáövet alkotva. Az eredetileg város szélén illetve Diósgyőr és Miskolc közé települt ipart a település „körbenötte”, ezért egymást zavaró funkcionális szomszédságok alakultak ki. Mivel a terület zárt egységet, zárványt alkot a városszerkezetben, a terület feltárása nem biztosított, utak nem tagolják, még felosztása és telkenként való értékesítése sem lehetséges.

Megítélésünk szerint a vasgyári kolónia állapota meghatározza a munkaerő-piacának depresszióját. A tér olyan, amilyenek, és ahogyan a használója látja. Adott településen élők képzetei határozzák meg az egyéni és társadalmi csoportok térszemléletét, térhasználatát, térbeli cselekedeteit (Szirmai, 1988). A chicagói iskola a klasszikus humánökológiai gondolkodás hatása alatt azt tartotta, hogy a városlakókat jellemző normanélküliséget és anómiát az ökológiai feltételek eredményezik, mintegy az őket körülvevő fizikai környezetre adott reflexióként. A város társadalmi jelenségei a mindennapi fizikai környezettel való kontextusban értelmezhetők (Hajdú, 2009). A barnamezőkön Miskolcon 1980 és 2011 között

jelentősen csökkentek az ott élők elhelyezkedési esélyei, a korábbi foglalkoztatási szint 10%-át sem éri el ma a foglalkoztatottak száma.

A miskolci barnamezős területek nagy része a város korábbi életében kifejezetten a jól szituált munkás emberek lakónegyede volt. Itt egy helyen működött a teljesség igénye nélkül művelődési ház, templomok, széles választékú üzletek, bölcsőde, óvoda, iskola, szakmunkás- és szakközépiskola. Napjainkban ez már a múlté, a stabil anyagiakkal rendelkezők elköltöztek, a szociális intézmények panganak, a lakásokat felvásárlók már nem rendelkeznek a normális élethez szükséges jövedelemmel, nincs fizetőképes kereslet a területen. Ahogy a társadalomkutatók a nagyvárosokban mutatkozó devianciák és anómia felé fordultak, az építészek is egyre inkább érdeklődést mutattak a társadalmi problémák iránt, amelynek megoldását a városi térszervezés átalakításában látták, például az új alapokon szerveződő településforma, a kertváros létrehozását hangsúlyozták.

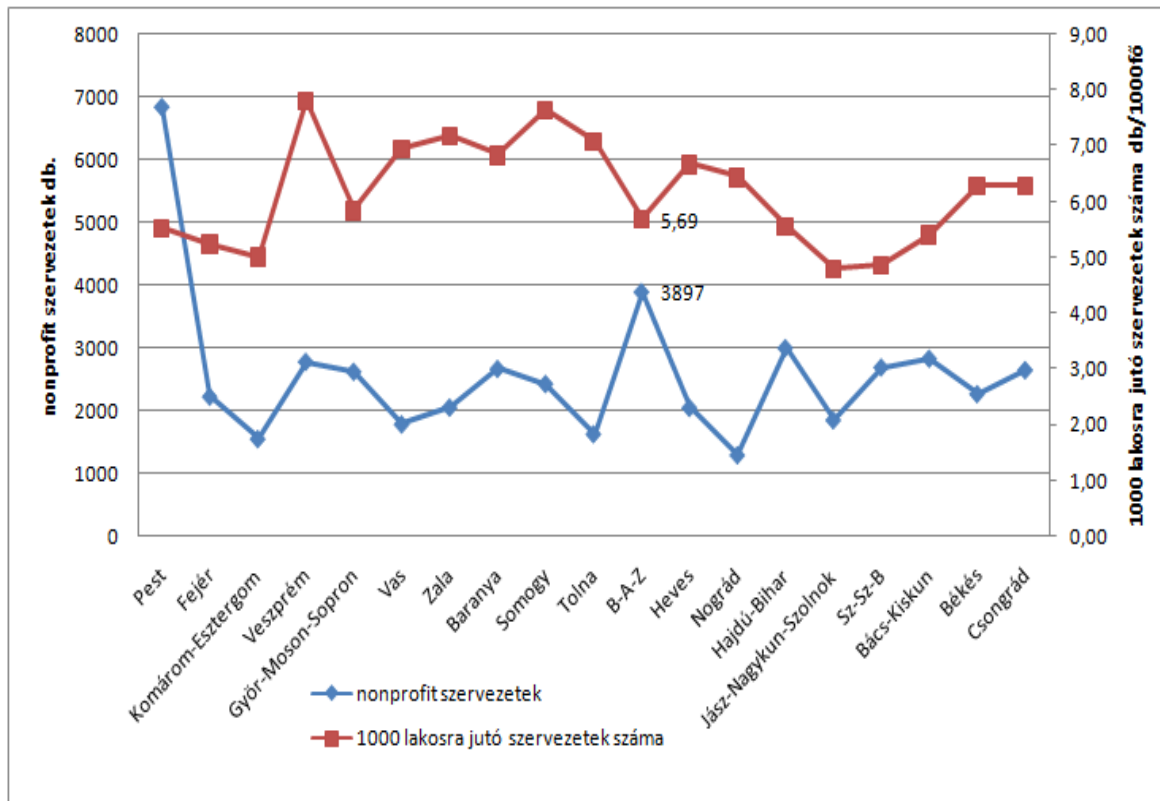
Miskolcon, mint az országban mindenütt a gazdasági modernizáció forrásai döntően a multinacionális cégek, amelyek teljesítményeivel összehasonlítva a magyar tulajdonú cégek produktuma szerény. A külföldi tulajdonú cégek használják az élenjáró technológiákat, illetve a vezetési és munkaszervezési rendszereket. Sajnos – az úgynevezett gyenge tovagyűrűző (spillover) hatás következtében – kevésbé sikerült a magyar tulajdonú cégek és főleg a mikro-, kis- és középvállalkozások tevékenységét integrálni a városba települt multinacionális vállalatokéval (Makó & Illéssy, 2006). A városban a nemzetközi vállalatok enklávéként működnek, majdnem teljesen elszigetelődve a gazdaság többi részétől.

Civil szektor szerepe a barnamezőkön

A nyolcvanas–kilencvenes években Magyarországon lejátszódott társadalmi, gazdasági–politikai változásoknak köszönhetően napjainkra jelentős társadalmi támogatottsággal és növekvő gazdasági potenciállal rendelkező, rendkívül heterogén összetételű nonprofit (civil) szektor jött létre. A jóléti ellátásból, szolgáltatásból való részleges állami, önkormányzati kivonulás következtében bizonyos területeken (pl. szociális ellátás, idősgondozás, kultúra) a civilek egyre gyakrabban kapcsolódnak be közfeladatok ellátásába. Ezek a szervezetek képesek arra, hogy a szociális szolgáltatások állami rendszerének negatívumait, hiányosságait korrigálják, illetve alkalmasak arra, hogy az ellátást személyre szabottá és rugalmasabbá tegyék. Mindezek mellett még egy nagyon fontos funkciója van az ilyen típusú rendszereknek, az, hogy elősegítik, illetve lehetővé teszik az egyének részvételét a közösségi cselekvésben, társadalmi tevékenységekben. A szervezeten belül tagjaik felelős érintkezési, viselkedési formákat sajátíthatnak el, gyakorolhatnak (pl. szolidaritás, vitaszabadság, döntésekben való részvétel) (Habermas, 1993), illetve sugároznak ilyen értékeket a környezetnek. A civil társulások képessé teszik, rábírják az embereket arra, hogy saját és mások érdekében aktívan és felelősen vegyenek részt jövőjük alakításában, olyan közeget teremtenek, amely felelős cselekvésre bátorítja az egyént. Integratív szerepük része, hogy a valahová tartozás érzését nyújtják az embereknek, ezáltal erősítik társadalmi kötődéseiket. Az emberek társadalomba való integrálása, a közösségi kapcsolatok fejlesztése olyan funkció, amelyet semmilyen professzionális szolgáltató szervezet nem tud átvenni a nonprofit szervezetektől (Kuti, 1996). Az ábra Magyarország megyéiben működő civil szervezetek mennyiségét szemlélteti. A Budapesten bejegyzett és tevékenykedő szervezeteket nem tartalmazza, mivel az ottani aktivitás nem jellemző az ország

egészére. Az általam vizsgált borsodi térségben 3897 civil szervezet tevékenykedik, ami azt jelenti, hogy 5,69 szervezet jut ezer lakosra. Ez átlagos civil aktivitásnak tekinthető.

2. ábra. Civil szervezetek sűrűsége Magyarországon megyei bontásban 2010-ben



Forrás KSH adatai alapján saját számítás

Nonprofit szervezetek társadalomlélektani szerepe

Az ipari társadalomból az információs társadalomba való átmenet a Gemeinschaftből a Gesellschaftba való átmenethez hasonlítható (Fukuyama, 2000). Akkor a mezőgazdasági társadalom alakult át iparivá, most az ipari társadalom válik információs társadalommá, ahol a fizikai munka szellemi munkává, a termék információvá, a termelés szolgáltatássá változik. E változás során átalakulnak a közösségek is. A modernitás előtti társadalomban a bizalom alapvető jelenség volt a közösség személyes kapcsolatrendszerében.

Az információs társadalmakban csökkent a bizalom az emberekben az állam, a politika, és a nagy társadalmi intézmények iránt, és ez - több szerző szerint is - a civil társadalom előtérbe kerülését eredményezte. A folyamat részben Kelet-Európában is megfigyelhető, okai ugyanazok, mint Nyugat-Európában: elégtelen információ, a részvétel lehetetlensége, az interperszonális kapcsolatok biztonságának hiánya.

A barnamezőkön élő emberek úgy érzik, elhagyta őket az állam. Bezárták a munkát adó gyárat. Feleslegessé váltak. A civil szervezetek képesek az embereknek visszaadni a bizalmat. Ezzel csökkentik a depressziót, és támogatják elsősorban a jövő generációját ahhoz, hogy olyan tudást szerezzen meg, amellyel magát és ezen keresztül a térséget versenyképesé teszi. A bizalom erősítéséhez olyan

alapítványok jelentek meg, amelyek kollégiumokat hoztak létre, kompetenciák fejlesztést tűzték a zászlójukra, önkéntesek segítségével mentorálnak családokat, vagy profik igénybe vételével jelenlétükkel oldanak meg megoldhatatlannak tűnő helyzeteket.

Társadalmi tőke: bizalom, szolidaritás, civilség

Putnam (1993) hipotézise szerint a közösség formális szervezetei (pártok, szövetségek, egyesületek, vállalkozások) a személyes informális kapcsolódások nyomán jönnek létre. A társadalmi tőke teremtődhet informális és formális együttműködésekben, köz- vagy a magánszükségletek kielégítése során. Lehet olyan kötés, társadalmi vagy pszichológiai támogatás, segítségnyújtás, amelyet a társadalom kevésbé szerencsés tagjai élvezhetnek. De betölthet híd szerepet is például különböző etnikai csoportok között, vagy ökumenikus vallási csoportok működése során.

A nonprofit szektoron belül sokféle szerveződést találunk, mint a kifejezetten mások segítésére, szolgáltatások nyújtására alakulókat (pl. Máltai Szeretetszolgálat), olyanokat, amelyek nem mások, hanem önmaguk - valamilyen okból nehezített - életét akarják összefogással könnyíteni (pl. alkoholistáknak stb.), és végül vannak olyan szerveződések, amelyek valamilyen szociálpolitikai érdek érvényesítése érdekében nyomást igyekeznek gyakorolni a politikára. (pl. Angliában a Gyermekek szegénysége ellen küzdő akciócsoport.)

A társadalmi tőke szerepe napjainkban felerősödött. A barnamező lakói meg vannak győződve arról, hogy állást kapni és ezzel életüket új pályára állítani csak ismeretség útján lehet, és hogy a terület lakói teljesen egyedül maradtak. Részben elutasítják a hivatalos állami munkaerőpiaci szervezeteket. Ennek az elutasított segítség helyére szükséges a civileknek a belépése. A barnamezős területeken, a lakosságcsere kapcsán zömében cigány lakosság él, gyenge érdekérvényesítő képességgel. Az etnikai alapon szerveződő civil kezdeményezések fontos szerepet kapnak a politikai síkon szerveződő fejlesztési pénzekért folyó lobby tevékenységben.

A segítségnyújtás pszichológiája

A segítségnyújtást a szociálpszichológia szempontjából két elmélet köré csoportosíthatjuk. Az egyik az ún. negatívállapot-enyhítés modellje. Segítő viselkedésünk annak köszönhető, hogy csökkenteni akarjuk azt a rossz érzést, amit a másik ember szenvedése okoz bennünk. Más szóval azért teszünk jót, hogy jól vagy jobban érezzük magunkat, mivel a segítségnyújtás érzelmi nyereséggel jár. A kutatások azt bizonyítják, hogy ha büntudatunk van - például egy koldus láttán -, vagy bánatosak, csalódottak vagyunk, akkor készségesebben segítünk. „*A segítségnyújtás eltereli a figyelmünket saját bajunkról, csökkenti büntudatunkat, szomorúságunkat, vagy éppen csalódottságunkat. Az emberek tisztában vannak azzal, hogy a segítségnyújtástól jobban fogják magukat érezni, így, aki szeretne jobb hangulatba kerülni, gyakran ajánlja fel segítségét.*” (Smith & Mackie, 2004:681)

Diósgyőrben történelmi múltja van a segítő szervezetek munkájának. Az önkéntesség, a civil kezdeményezés a híres diósgyőri tornaklub nevéhez is fűződik, illetve a vasas mozgalmakhoz. A gyár tulajdonosai, majd később a felülről irányított

szocialista mozgalmak jellemezték az „ön szerveződő” csoportok munkáját. Napjainkban ezek elsorvadtak. Sajnos a gyár környékén nem jellemző érték a szolidaritás.

Az önkéntesség hatása a társadalomra

A részvétel a jó irányítás-kormányzás és a fejlődés lényeges alkotóeleme. Az önkéntesség az egyik kulcsterület, amelyen keresztül kifejezésre jut az állampolgári elkötelezettség, az állampolgárok közötti bizalom és kölcsönösség. Mindennek továbbépítésével az önkéntesség hozzájárul a társadalmi kohézió és stabilitás erősítéséhez. A politikai stabilitás és a gazdasági fejlődés ugyanúgy összefügg a társadalmi együttműködés fejlettségével, mint az emberi erőforrással és az anyagi javakkal. Ezt támasztja alá, hogy minél erőteljesebb és sokoldalúbb az állampolgári szerepvállalás és együttműködés, annál kevesebb küszködés jellemzi a közösségek életét. A választási adatok szerint gyenge a részvételi arány Diósgyőr barnamezős területein. A civil szervezetek az elmúlt időszakban csak a választási kampány idején merészkedtek be ezen területekre. Az állampolgári jogok gyakorlása azonban tanult folyamat, jelenleg ennek csirái sem láthatóak a telepen.

Migráció, cirkuláris migráció, remigráció

A barnamezők területén Miskolcon felerősödött az az általánosnak is mondható tendencia, hogy az egyenlőtlenségek jelentős mértékben nőttek. Az egyenlőtlenségek belső szerkezetében a szocialista redisztribúció hatásával szemben a piacgazdaságokra jellemző tendenciák bontakoztak ki, az egyenlőtlenségek növekedése a válság és a restriktív gazdaságpolitika együttes következtében az életszínvonal csökkenésével kapcsolódott össze. A piacgazdaságra való áttérés szükségszerűen felszabadította a felülről egyenlősítő rendszert, aminek következtében a felső csoportok és az átlag közötti távolság jelentősen nőtt. A szociálpolitikai rendszer megakadályozta, hogy a legszegényebb csoportok az amúgy is csökkenő átlagtól még jobban leszakadjanak, és mindezek következtében a középső negyven-ötven százalék, tehát az átlagpolgár helyzetének romlása volt a legnagyobb mértékű. Ezekben a területeken eltűnt ez a réteg, hiánya súlyos űrt hagyott maga után. Visszatérése a remigráció elősegítésével oldható meg. Olyan intézmények betelepítésével, extra transzferekkel, amelyek hozzájárulnak a megerősödő középréteghez.

A korlátozott hozzáféréssel jellemezhető társadalmakban a politikai rendszert gyakran használják járadékszerzésre, a potenciális vetélytársak kiszorítására. A mai magyar gazdaságban az esélyek rendszerszerűen nem egyenlők, akár egy állami megrendeléshez vagy támogatáshoz való hozzáférésről, akár egy üzleti interakcióról van szó. Kutatási kérdésem arra irányult, milyen összefüggés mutatható ki a miskolci barnamezős területek és a munkaerőpiaci depressziós övezetek között, ugyanis a barnamezők revitalizálatlansága, a lehetőségek hiánya elvándorlásra kényszeríti a lakosságot. A társadalmi helyzet pszichés vetületének megismerésére az egyik igen alkalmas módszer az önidentifikáció, a társadalmi helyzet szubjektív megítélése. Saját társadalmi-gazdasági feltételeinket ugyanis tarthatjuk a ténylegesnél lényegesen jobbnak vagy - ami még gyakoribb - rosszabbnak. Ez a szubjektív társadalmihelyzet-mutató arról ad felvilágosítást, hogy miként éljük meg

mindennapjainkban a társadalmi betagozódásunkat. Amennyiben a társadalom kollektíve kedvetlen, társadalmi gazdasági helyzetét borúlátóan ítéli meg, elvándorlásra hajlamosítja állampolgárait.

Az ipari területek leépülése következtében depresszióssá vált a város munkaerőpiaca. Ennek kiküszöbölése, új pályára állítása a civil szervezetek megerősítésével, állami beavatkozással, célzott fejlesztési koncepcióval, új funkciók meghatározásával és együttesen visszaiparosítással valósulhat meg.

Összefoglalás

A civil szervezetek szerepe kiemelkedő a remigrációs és a lakosságmegtartó folyamatokban. Egyrészt az ilyen nonprofit vállalkozások hitelesen közvetítők lehetnek az elvándoroltak felé. Olyan csoportok fennmaradását tarthatja fenn: mint öregdiák mozgalmak, sportközösségek. Ezek a kapcsolati hálókat hasonlóan a migrációhoz remigrációhoz is hatásosak. Másrészt egyes szervezetek átnyúlhatnak a határokon, megtalálni az elvándoroltak gyermekeit és bennük kulturális, nyelvi, gazdasági oldalról erősítsék a hovatartozást, melynek kapcsán egyrészt lehetséges egy későbbi repatrializáció (Izd. németek Erdélyben), vagy csak egy segítő kapcsolat. Egyes migrációkutatók szerint a pull hatások fontosabb szerepet töltenek be a migránsok döntésében, mint a push hatások. A társadalmi kulturális hovatartozást pedig legjobban a civil szervezetek képesek közvetíteni. A barnamezők revitalizációja csak komplex környezeti, gazdasági, társadalmi stratégiával lehetséges, amely ma hiányzik Észak-Magyarországon. A munkaerőpiaci depresszió push hatásának helyére léphet a civil szervezetek közösségformáló pull ereje. Ehhez azonban szükséges a non-profit szféra erősebb támogatása mind állami mind önkormányzati oldalról.

A cikk elkészítése a TÁMOP 4.2.1.B-10/2/KONV-001-2010 projekt támogatásával valósult meg.

Irodalomjegyzék

- BOTOS Balázs (2009): Versenyképesség és külkereskedelem. *Európai Tükör*, 14 (7-8), 42-51.
- FUKUYAMA, F. (2000): *A Nagy szétbomlás*. Budapest: Európa.
- HABERMAS, J. (1993): *A társadalmi nyilvánosság szerkezetváltozása*. Budapest: Századvég, Gondolat.
- HAJDÚ Ildikó (2008): Acélváros: társadalom és építészet kölcsönhatásában. Miskolc: Észak-Keleti Átjáró Egyesület. <http://www.atjarokhe.hu/wp-content/uploads/2009/12/hajdu-ildiko-ancelvaros-tarsadalom-es-epiteszet-kolcsonhatasaban.pdf> [2013.01.14.]
- KUTI Éva (1996): A nonprofit szervezetek szerepe a kilencvenes évek magyar társadalmában és gazdaságában. *Közgazdasági Szemle*, 43 (10), 905-919.
- MAKÓ Csaba & ILLÉSSY Miklós (2006): Technológia és szervezeti innovációk kölcsönhatása: az e-munkavégzés elterjedésének példája. Új munkavégzési formák mint az új fejlődési pályák hordozói? *Competitio*, 5 (2), 47-68.
- PUTNAM, R. D. (1993): The prosperous community: social capital and public life. *In The American Prospect*, 4 (13), 11-18.
- SMITH, Eliot R., & MACKIE, Diane M. (2004): *Szociálpszichológia*. Budapest: Osiris.
- SZIRMAI, V. (1988): *„Csinált” városok*. Budapest: Magvető.
- TAKÁCS Zita (2003): Az ipar leépülésének jelensége néhány külföldi példán. In Tóth I. János (szerk.): *Észak-Magyarország gazdasági helyzete 1990-2001* (pp. 13-26). Budapest: Magyar Kereskedelmi és Iparkamara Gazdaság- és Vállalkozáselemzési Intézet.